

# Gaceta del Colmenar

Edición Nº 631

Mayo 2017

Organo de difusión de la Sociedad Argentina de Apicultores

Colaboración \$ 50.-



20 de mayo, Día Mundial De La Abeja

Un esfuerzo conjunto



Entidad adherida



APIMONDIA



# PROMIEL ACOPIO



**ROMANG** (Santa Fe)  
Tel.: (03482) 496718  
info@promiel.com.ar



## APICULTODO SRL

*Una empresa al servicio del apicultor*

Encuentre todo en un solo lugar y al mismo precio de fábrica

Envíos a todo el país - asesoramiento técnico!

Atendemos en Nuestra Única Dirección - Arana 1474 Luis Guillón (1838) Bs. As. Argentina  
Tel/Fax (5411) 4296-3457 / 4281-1435 // Email: ventas@apicultodo.com.ar // www.apicultodo.com.ar

**ALIMENTADORES**



...un producto de

**PANALES**



**ARROYO**



**CERA ESTAMPADA**



Ruta Nac. 33 Km 132/133 - Pigüé - Buenos Aires

Tel: (02923) 474675 Fax: (02923) 475464/ www.beemax.com / ventas@beemax.com

**Director:**

Pto. Apic. Roberto Andrés Imberti

**Equipo Editorial**

Jorge Barreto; Pedro Kaufmann  
Sofía Tasat; Emiliana Racigh Lazo  
Daniela D'ambros; Fernando Vailoratti  
Lucas Martínez

**Colaboran en este Número:****Emilio Eduardo Figini****Luis Maldonado****Javier González****Alejandro Álvarez****Laura Gurini****Virginia Salomón**

Asoc. C.A.P. Material Vivo Certificado

**Marcelo Maciel Araujo****Publicidad, Edición y Diseño de arte:**

Aldo Asurmendi

aldoasurmendi@hotmail.com

**Secretaría de SADA:**

informes@sada.org.ar

Propietaria de la publicación  
**Sociedad Argentina de  
Apicultores**

Rivadavia 717 8º piso  
(1392) caba - Bs. As. - Argentina  
Tel/Fax: +54(011)4343-8171

www.sada.org.ar // informes@sada.org.ar

Fundada el 28 de julio de 1938

Personería jurídica N°3908

Entidad de bien público N°100

ISSN: 0325-7711

N° de registro DNDA 5025066

Los artículos firmados son responsabilidad del autor y no reflejan necesariamente la opinión de la redacción. Todos los derechos reservados, ninguna parte de esta revista puede reproducirse bajo ninguna forma o por ningún medio electrónico o mecánico sin permiso escrito del autor.

# Editorial

**Oportunidad de desarrollo o amenaza del presente.**

**A**l cierre de esta edición concluíamos con la Semana de la Miel, donde muchos apicultores trabajamos en conjunto con organizaciones gubernamentales en la difusión de la miel, la apicultura y la abeja y hasta firmamos un convenio con el Gobierno apoyando a Jóvenes Apicultores.

Estuvo muy bien trabajar en equipo y más cuando los logros lo puede festejar el conjunto.

Sin embargo, muy pocos días antes, los integrantes del Consejo Federal de SADA acordaban que la apicultura no tiene futuro mientras continúe y se profundice el modelo agroindustrial impuesto por un grupo de compañías, en donde la abeja y nuestro ambiente son parte del daño colateral que tenemos que aceptar para poder ser el supermercado del mundo.

Proteger a la abeja es esencial, porque protegemos los alimentos y la biodiversidad, en síntesis, la vida. Discutir si el modelo es una amenaza para nuestro país o una oportunidad de desarrollo es un derecho que tenemos y que no podemos resignar porque es resignar nuestro futuro.

Mesa Directiva - SADA

## Sumario

4 y 5 - **Campaña protectores**7 - **Reunión de Consejo Federal**8 y 9 - **Declaración Consejo Federal**10 y 11 - **Taller de Material Vivo Certificado**13 - **Apicultodo**14 a 16 - **Semillas**18,19 y 21 - **Semana de la Miel**22 y 23 - **Nuevo sistema de inocuidad**25 a 27 - **IG Miel de limón**29 - **Día de la Abeja**30 y 31 - **Recambio de reinas**33 y 34 - **Jóvenes Apicultores**34 - **Distribuidora Apícola Vailoratti****Comisión Directiva Nacional 2016-2017**

**Mesa Directiva:** Presidente: Lucas D. Martínez (S. de la Ventana, Bs. As.); Vicepresidente: Juan Kusrow (Arrecifes, Bs. As.); Tesorero: Roberto Imberti (Loma Verde, Bs. As.); Pro-tesorero: Santiago Carnevale (CABA); Secretario: Pedro Kaufmann (Morón, Bs. As.); Pro-secretario: Leonardo Bori (Mercedes Bs. As.); Coord de capacitación: Alejandro Martín (CABA); Coord servicios al socio: Paula González (Libertad-Bs. As.); Coord. de Comunicación: Sofía Tasat (Bs. As.). **Vocales Titulares:** Carlos Rusconi (Marcos Paz, Bs. As.); Carlos Levin (Gral. Roca, R. Negro); Hugo Aguirre (San Guillermo, Santa Fe); Fernando Vailoratti (Concordia, E. R.); Pablo Maessen (Guaymallén, Mendoza); Miguel Ballarín (CABA). **Vocales Suplentes:** Isabel Cuevas Castro (Castelli, Chaco); Leonardo Gimenez (Ranchos Bs.As.); Emiliana Racigh Lazo (CABA); **Revisores de Cuentas:** Anibal Fleitas; Díaz Sandra; Yakimovski David. **Vocales por el Consejo Federal:** Guillermo Sayt (Gral. Pico - La Pampa); Roberto Araujo (Pigüé Bs.As.); Sosa Roberto (Senillosa Neuquén); Vacca Ruben (Tres Arroyos Bs.As.); Adrián Roff (Ceres Santa Fe); Eduardo Hodel (Colonia Belgrano Santa Fe).

## SADA lanza la campaña “Protectores de Colmenas”



Tiene como objetivo concientizar a los ciudadanos sobre el importante rol de la abeja en la biodiversidad del planeta y ya tiene su plataforma online.

En el marco del Día Mundial de la Abeja que se celebró el 20 de mayo, la Sociedad Argentina de Apicultores lanzó la campaña *Protectores de Colmenas* cuyo objetivo es difundir el papel fundamental de la abeja en la conservación de la biodiversidad, concientizar a la población en general sobre la desaparición de las abejas y sus consecuencias en la vida humana y sumar masa crítica en la defensa del ambiente a través de las abejas, su función social y económica. Asimismo busca ampliar el área de influencia de SADA a personas y empresas interesadas en el cuidado del medioambiente.

*Protege una Colmena. Protege la vida* es el slogan que inspira esta propuesta e invita a individuos y empresas a proteger colmenas para:

- ✓ Contribuir a que las abejas no desaparezcan.
- ✓ Sumar unas 80000 abejas nuevas al entorno.
- ✓ Contribuir a cuidar la biodiversidad del planeta.
- ✓ Demostrar compromiso con el medioambiente.
- ✓ Acceder a Tour Apícolas: visitar el colmenar y a su apicultor a cargo.
- ✓ Acceder a capacitaciones y material exclusivo.
- ✓ Acceder a Reuniones de Protectores.
- ✓ Educar a los niños con conciencia ecológica.
- ✓ Elaborar su propia miel.
- ✓ Acceder a productos de la máxima calidad sin intermediarios, directamente de la colmena.

En una primera etapa se propone la protección individual o compartida de



colmenas en el apiario de SADA en Pontevedra. Luego se pasará a una segunda etapa que busca involucrar a distintas entidades de todo el país.

Al sumarse a la Campaña cada protector recibe en una bolsa ecológica, un Kit de Bienvenida con productos de la colmena, tazas, calcos, certificado de ciudadano comprometido con el ambiente y su comunidad, su nombre en la Colmena Protegida y material informativo sobre la temática y su contribución.

La campaña tiene un formato online a través de la nueva página web de SADA y sus redes sociales. También estará presente en cada exposición a la que la Sociedad asista. La recaudación se realiza también en forma online a través de **DineroMail** y los medios habilitados por la Sociedad para tal fin.

*Era necesaria en Argentina una campaña así, por eso los apicultores nos pusimos al frente de esta iniciativa. En el mundo ya son miles las personas que tomaron conciencia de esta situación y se sumaron a campañas de apadrinamiento de colmenas*

explica Lucas Martínez, Presidente de SADA, y agrega *es importante difundir este mensaje entre los ciudadanos porque es muy bajo el nivel de conocimiento sobre el rol de la abeja en la naturaleza en general y de su desaparición en particular. Salimos con un mensaje contundente: Sin abejas el futuro de todos los seres vivos del planeta peligra. Sin abejas no hay futuro.*

**Las abejas están desapareciendo y vos podés evitarlo.**

El material seleccionado para la campaña busca explicar en forma clara y concisa el estado actual de la situación de la abeja y otros polinizadores y se apoya en estadísticas serias acerca del tema.

Desde la página, los folletos y banners confeccionados para su difusión propone la importancia de sumarse porque si las abejas desaparecieran, gran cantidad de productos esenciales para la vida desaparecerían con ellas. Frutas, verduras, forraje para los animales, hierbas medicinales y cultivos para usos industriales, como el algodón. Sumado a que sin la polinización realizada por la abeja y otros insectos polinizadores, acabaría la biodiversidad del planeta. Es gracias a la biodiversidad que hay tantos productos agrícolas diferentes, cada uno con su sabor, color y valores nutricionales valiosos para nuestro bienestar y el de todos los seres vivos. **1 de cada 3 alimentos dependen de las abejas** y otros polinizadores para existir y según la Organización de las Naciones Unidas para la Alimentación y la Agricultura (FAO) **el 60% del alimento del mundo también.**

También deja en evidencia que la disminución anual de este insecto se da en porcentajes variables según la región, y que las principales causas de este declive son las alteraciones de las condiciones ambientales en las que viven. Se plantea que en el hemisferio sur del planeta esta baja se debe principalmente a:

- ✓ **El desarrollo del modelo agro-industrial impuesto en nuestro país basado en el monocultivo transgénico**, que determina la pérdida de la biodiversidad y el hábitat de las abejas.
- ✓ **Y el uso intensivo de agroquímicos**, que reduce su alimento, deteriora su capacidad de orientación y comunicación y finalmente las mata. Así, mueren aisladas, sin alimento, ni conexión con su colonia.

### El Apicultor. Guardián de las Abejas

Es ahí donde el apicultor aparece con su traje, humo en mano y donde

**Protectores de Colmenas** le devuelve su papel protagónico en esta batalla. Porque mientras que una pequeña parte de la humanidad ha determinado las condiciones para la desaparición de las abejas de nuestro entorno, los apicultores seremos los hombres y mujeres capaces de preservarlas. Porque es el apicultor quien enseña a observar, escuchar y aprender, a entender su comportamiento, para lograr ser intérpretes de sus necesidades y sus derechos.

### Acciones cotidianas para contribuir al cuidado de las abejas

La Campaña también desarrolla una serie de acciones cotidianas que ayudan a proteger a las abejas:

- ✓ Elegir alimentos de productores que eviten el uso de agroquímicos.
- ✓ Elegir productos de las abejas.
- ✓ No utilizar pesticidas/insecticidas.

- ✓ Sensibilizar a familia, amigos y comunidad.
- ✓ Cultivar flores de muchos colores.
- ✓ No tener miedo de las abejas.
- ✓ Convertirse en un apicultor.
- ✓ Convertirse en Activista de la Abeja.

De esta forma SADA convoca a informarnos, sumarnos y correr la voz. Porque si hasta hoy la lucha contra la desaparición de la abeja era exclusiva de los apicultores ahora todos pueden ayudarnos.

Para más información:  
[www.sada.org.ar/protegeunacolmena](http://www.sada.org.ar/protegeunacolmena)



**Las Abejas Están Desapareciendo**  
**Ayúdanos a Evitarlo**

**1 de cada 3 alimentos dependen de las abejas y otros polinizadores para existir.**  
Si las abejas desaparecen, gran cantidad de productos esenciales para la vida desaparecerían con ellas. Frutas, verduras, forraje para los animales, hierbas medicinales y cultivos para usos industriales.

Sin la polinización realizada por la abeja y otros insectos polinizadores, acabaría la biodiversidad del planeta.  
Es gracias a la biodiversidad que hay tantos productos agrícolas diferentes, cada uno con su sabor, color y valores nutricionales valiosos para nuestro bienestar y el de todos los seres vivos.

**INFORMATE - SUMATE - CORRÉ LA VOZ**  
[www.sada.org.ar](http://www.sada.org.ar)



**PRINCIPALES CAUSAS**  
El modelo agroindustrial impuesto en nuestro país, basado en el monocultivo transgénico y el uso de grandes cantidades de agrotóxicos.

**¿QUÉ PUEDO HACER?**  
**APOYA A LOS APICULTORES.** Mientras que una parte de la humanidad ha determinado las condiciones para la desaparición de las abejas, los apicultores serán los hombres y mujeres capaces de preservarlas. Vos podés ayudarnos.

**SUMATE COMO PROTECTOR**  
Protege una colmena de 80.000 abejas, y demostrá tu compromiso con el medioambiente y la biodiversidad del planeta. Las futuras generaciones te lo agradecerán.

**AYUDANOS A PROTEGER EL PRESENTE POR EL FUTURO DE TODOS**  
Visitá nuestra web: [www.sada.org.ar/protegeunacolmena](http://www.sada.org.ar/protegeunacolmena)  
escribinos a [protegeunacolmena@sada.org.ar](mailto:protegeunacolmena@sada.org.ar) o vía

# CASANOVA

## Guantes

**Siempre dando una mano al Apicultor**

- ★ Todo en indumentaria apícola
- ★ Línea completa de guantes apícolas
- ★ Insumos apícolas

SOMOS FABRICANTES!!!

011-15-4096-1733  
011-15-6452-3156

E-mail: [casanovaguantes@hotmail.com](mailto:casanovaguantes@hotmail.com)

**Fabrica y venta de materiales apícolas**

**de Mauricio Tieri**

---

calle 131 y circunvalación  
Navarro - Bs. As.  
Tel.: 02227-15617279  
02227-430606

**La mejor protección para sus colmenas**

Pinturas para Colmenas

## PINTEGRAL<sup>ML</sup>

- Pinturas Epoxis (Aprobadas Senasa)

Envíos a todo el país!

Parque Industrial Chivilcoy Prov. Bs. As.  
[pinturas@pintegral.com.ar](mailto:pinturas@pintegral.com.ar) Tel: 02346 - 308479/308488

**Gabaña**

**Reinas de CLY<sup>o</sup>**

De Fabricio Cayla  
Hab. SENASA M-019

**Reinas  
Celdas Reales  
Núcleos  
Paquetes  
Cámaras de Cría**

Cel: 0260 - 154531915 / [gasparyata@hotmail.com](mailto:gasparyata@hotmail.com)  
Arroyo 3800 -  
5603 Rama Caída -  
San Rafael - Mza

**@ apícola** Experiencia  
SANTA ROSA Permanencia  
ACOPIO DE MIEL Seriedad

Compra y canje de cera - Medicamentos - Insumos - Alimentos  
Indumentaria - Tambores vacíos - Venta de Material Vivo

Parque Industrial Santa Rosa - La Pampa  
(02954) 438011 / [acopiomiel@gmail.com](mailto:acopiomiel@gmail.com)

**Apicultura Caballito Center**  
de J.R. Sánchez y Flía.

**& Abeja Reina Caballito**

30 años al servicio del apicultor

**somos productores apícolas DESDE 1980**

**Abeja Reina de Caballito**

VENTAS X MAYOR Y MENOR

- MIEL PURA LIQUIDA Y SOLIDA -
- JALEA REAL - POLEN - PROPÓLEO -
- COSMÉTICA DE REJUVECIMIENTO -

Rojas 237 - Capital Federal - Tel: 011 5901 0383 / Cel: 011 15 5564 0383  
[apicolacaballito@gmail.com](mailto:apicolacaballito@gmail.com) / [apiculturacaballitocenter@hotmail.com](mailto:apiculturacaballitocenter@hotmail.com)



## Se realizó la primera reunión del año del Consejo Federal de SADA, para debatir en conjunto que apicultura quiere el sector

El jueves 20 y viernes 21 de abril se reunieron en las instalaciones del Apiario Escuela "La Gloria", que la Sociedad Argentina de Apicultores posee en Pontevedra (Merlo-Bs.As.), los miembros que integran el Consejo Federal de SADA, que representan en la actualidad a unas 30 entidades apícolas de 10 provincias argentinas.

cultura constituyen un bien social estratégico del Estado que garantice la biodiversidad, para que la apicultura pueda ser una actividad sustentable en equilibrio con el modelo agrícola.

Otros puntos consensuados fueron el reconocimiento del valor nutricional y social de los productos de la colmena, co-

Participaron de esta reunión los siguientes integrantes del Consejo Federal: Cooperativa de Productores Apícolas PI HUE (Pigüe-Bs.As.), Asociación de Productores Apícolas del Norte de La Pampa (Gral. Pico-La Pampa), Cooperativa Apipatagonia (Gral. Pico-La Pampa), Cooperativa de Apicultores Unidos de Arrecifes (Bs.As.), Asociación Apícola



Asado de camaradería del CF de SADA

Durante los dos días que duro el encuentro, se trabajó en la modalidad de taller, donde se presentaron las problemáticas de la apicultura en cada región y las acciones que están llevando las asociaciones, cámaras, cooperativas y consorcios apícolas para colaborar en el crecimiento de las apiculturas regionales, intercambiando experiencias y visiones de cómo trabajar para sostener el sector.

Todos los representantes coincidieron que el principal problema que enfrenta la apicultura es el modelo agroalimentario impuesto en nuestro país, con grandes superficies de monocultivos y prácticas agrícolas basadas en organismos transgénicos y grandes cantidades de agrotóxicos que matan o hacen desaparecer a las abejas y a la flora apícola.

El gran desafío que se propusieron los miembros del Consejo Federal es generar diferentes acciones que tengan como fin la implementación de un modelo agrícola equilibrado, donde las abejas y la api-

mo aumentar el agregado de valor de los mismos, con políticas de financiamiento tanto productivas (insumos apícolas) como para el desarrollo de diferentes formas de comercialización a través de las entidades apícolas.

Durante la reunión se vivió un gran espíritu de camaradería entre apicultores de diversas regiones, que como dirigentes intercambiaron opiniones sobre cómo trabajar en el presente y, como no podía ser de otra manera, hablaron de abejas, manejo, sanidad y todo aquello que tenga que ver con el famoso estilo de vida de ser apicultor.

En uno de los bloques de la reunión se contó con la presencia del Héctor Herrera (Ministerio de Producción), Diego Ugalde (Coordinador del Programa APITEC de INTI) y técnicos del programa de financiamiento FONAPYME (Ministerio de Agroindustria) quienes explicaron las diferentes herramientas disponibles tanto técnicas como crediticias para el sector.

Misionera de 25 de Mayo (Misiones), Asociación Agraria y Apícola de Comahue (Senillosa-Neuquén), Asociación de Productores Apícolas del Norte Santafecino (Dpto. de San Cristóbal Santa Fe), Consorcio Apícola del Chaco (Chaco), Cooperativa de Provisión Apícola COSAR Ltda. (Santa Fe), Cámara de Apicultores de Tres Arroyos (Bs.As.), Asociación Civil Apícola Forestal de Misiones (Montecarlo Misiones), Cámara de Apicultores Pampero (Sudoeste Bs.As.), Cooperativa de Trabajo Apícola Pampero Ltda. (Sudoeste Bs.As.), Asociación de Apicultores de Franck (Santa Fe), Cooperativa La Agroapícola (Pilar Bs.As.), Federación de Cooperativas Apícolas Entrerrianas (Entre Ríos), COOPSOL (Santiago del Estero), Confederación Argentina de la Mediana Empresa (CAME) y los miembros de la Mesa Directiva de SADA.

Prensa SADA.



## DECLARACIÓN DEL CONSEJO FEDERAL DE LA SOCIEDAD ARGENTINA DE APICULTORES



**L**as abejas están desapareciendo. Porque están desapareciendo sus montes, sus bosques, sus flores.

Los apicultores están desapareciendo, y pocos jóvenes se acercan ya a la apicultura, porque han desaparecido las chacras, las flores, y el campo se volvió marrón y se sumergió en venenos, que hoy la hipocresía de muchos, llama productos fitosanitarios.

Las variedades de semillas que hacen a la identidad de la tierra, y a la fortaleza de sus ecosistemas, desaparecen en manos de la ingeniería genética y de los químicos, que eliminan aquellas que el mercado no puede visualizar como ganancia. Eso se llama pérdida de diversidad biológica. Las abejas no tienen comida saludable, la que hay es poca, sin variedad y en la mayoría de los casos contaminada con “fitosanitarios”.

Con las abejas desaparecen además el resto de los polinizadores silvestres, y con ello buena parte de las frutas y verduras que comemos, así como las que alimentan a nuestros animales.

Con su desaparición se deshilacha la urdimbre social y productiva de nuestras comunidades, así como el circuito económico en el cual la apicultura tributa, al igual que el resto de las actividades tradicionales del campo.

Por eso creemos que como Sociedad debemos exigir a las autoridades de gobierno, que las abejas, y por extensión la apicultura que es el arte de su cuidado-, se constituyan en una actividad esencial y estratégica del Estado Nacional, como principales garantes de la diversidad biológica y de los alimentos que llegan a nuestros hogares.

El actual modelo agroindustrial que usa a la Argentina como banco de pruebas, es ilegal, pues se sostiene en la modificación genética de semillas, y de la utilización de millones de litros de químicos insecticidas, herbicidas y fungicidas, que destruyen las flores, los ecosistemas, y el resto de las variedades de frutas y verduras, la flora y la fauna silvestres. Este modelo es ilegal porque elimina la diversidad biológica en forma expresa, sostén último de la vida en el planeta, con la única finalidad cierta de aumentar la riqueza de un puñado de empresas trasnacionales. Garantizar la biodiversidad es un deber del Estado ins-

cripta en la Constitución Nacional, como obligación para con sus ciudadanos y con el resto de los Estados del mundo.

El actual modelo agroindustrial es antiético, porque destruye los entramados sociales, productivos y económicos de nuestras comunidades, condenando a la miseria a sus ciudadanos.

El actual modelo agroindustrial es ecocida, porque daña irremediablemente la tierra, el agua y el aire, envenena nuestros alimentos, mata nuestras abejas y deteriora la salud de nuestros habitantes.

Por esto reafirmamos nuestra convicción, según la cual resulta preciso modificar este modelo y buscar sistemas agropecuarios sustentables, eficientes, con respeto a la biodiversidad y a la salud de las personas, para poder lograr un equilibrio que permita el desarrollo vital de la apicultura y del resto de las producciones agrícolas, en armonía entre ellas y el ambiente.

Tenemos además, la convicción profunda de que la producción de un país con tan vasta tradición apícola, y una riqueza en variedad de mieles tan inmensa, no puede solo reducirse a obtener tambores de mieles indiferenciadas para su exportación. No sólo debemos poder producir más, -y lograr las condiciones para ello-, sino que además debemos poder dar a esa producción el tratamiento necesario para ofrecer un producto de alto valor agregado. Ello no puede reducirse a fraccionar la miel, sino que requiere además, de la investigación y el desarrollo de nuevos productos que diferencien la miel, los pólenes, los propóleos y los diversos productos obtenidos a través de la apicultura. Eso es más trabajo, y un modelo de desarrollo sustentable para nuestra comunidad productiva. De nada sirven más tambores en el puerto, destinados a estirar mieles de baja calidad en el mercado mundial.

Para investigar, desarrollar productos, para crecer en la producción de colmenas, se requiere financiación adecuada para un modelo de producción particular como lo es la apicultura. Sin financiación es imposible hacer crecer un sector productivo, y con financiamiento para pymes no se llega a los apicultores, pues su estructura organizacional es culturalmente distinta. Es preciso que se desarrollen herramientas de financiamiento adecuadas para el sector, implicando a sus instituciones, pues es poco probable que en las



actuales circunstancias el sector se pueda adecuar a las exigencias del sistema financiero.

Este Consejo Federal, asume que más allá de la búsqueda de medidas paliativas a corto plazo, -urgentes y necesarias- resulta preciso construir una política pública a mediano y largo plazo, que nos permita planificar la apicultura que nuestra comunidad necesita para las próximas décadas. Ello requiere de una nueva institucionalidad, de programas y de presupuestos efectivamente ejecutados para su realización, de funcionarios que prioricen las políticas de Estado a largo plazo y no la mirada coyuntural del gobierno que fuere.

Los apicultores debemos lograr elegir y construir la apicultura que queremos y la que nuestra comunidad necesita para desarrollar sus propias producciones agrícolas. Debemos poder crear formas de desarrollo, investigación y producción apícola en armonía con el ambiente y que permitan el desarrollo de nuestras familias y finalmente sean garantes de biodiversidad.

Eso es Soberanía Apícola.

*Mayo 2017*

***Consejo Federal de la Sociedad Argentina de Apicultores***

- Cooperativa de Productores Apícolas de Pihué, Bs As.
- Asoc. de Productores Apícolas del Norte de La Pampa.
- Cooperativa Apícola Patagonia Limitada, La Pampa.
- Coop. de Apicultores Unidos de Arrecifes, Bs As.
- Instituto de Desarrollo Rural, Mendoza.
- Asociación Apícola Misionera 25 de mayo, Misiones.
- Cooperativa Apícola de Gualaguaychú, Entre Ríos.
- Centro de Apicultores Villarino y Patagones, Bs. As.
- Asociación Agraria y Apícola de Comahue, Neuquén.
- Asociación de Apicultores Maipuenses, Buenos Aires.
- Asociación de Apicultores de Malabrigo, Santa Fe.
- Asociación de productores Norte Santafecino, Sta. Fe.
- Fundación Solidaria Misionera, Misiones.
- Consorcio Apícola del Chaco.
- Coop. de Producción Apícola COSAR Ltda., Santa Fe.
- Cámara de Apicultores de Tres Arroyos, Buenos Aires.
- Asoc. Civil Apícola Forestal de la Pcia. de Misiones.
- Cámara de Apicultores Pampero, Buenos Aires.
- Coop. de Trabajo Apícola Pampero Lda., Bs. As.
- Asociación de Apicultores de Franck, Entre Ríos.

Adhieren:

- Fecaer. Fed. de Cooperativas Apícolas de Entre Ríos.
- Cooperativa Agroapícola Pilar COAAPI, Ltda, Bs. As.
- Coopsol. Consorcio Bio del Norte Argentino, Sgo del Estero.



## Genética PROAPI, 16 años al servicio del apicultor

La investigación realizada en genética de abejas por el PROAPI permite obtener Material Vivo con características de sanidad y producción destacable, y adaptada a los distintos territorios. A través de una articulación público privada, del INTA con la Asociación de Cabañas Apícolas Productoras de Material Vivo Certificado, llega a los apicultores de todo el país. Para evaluar el trabajo realizado se llevó a cabo la XVI reunión anual en Carrilobo, Córdoba.

Los días 27, 28 y 29 de abril, se llevó a cabo en Carrilobo, Córdoba, el XVI Taller de la Asociación de Cabañas Apícolas Productoras de Material Vivo Certificado.

El objetivo de este encuentro fue generar un ámbito de intercambio y análisis para debatir la problemática de las empresas productoras de material vivo.

caron soluciones colectivas, poniendo especial énfasis en la gestión de la asociación en los aspectos de la calidad de los productos, análisis de los costos de producción, logística de distribución y comercialización del material vivo, con la vista en el mercado local y la exportación.

Las actividades se iniciaron con la bienvenida del Intendente de Carrilo-

Los establecimientos que participaron fueron:

- Criadero "Reina Madre Maciá" - Maciá (Entre Ríos)
- Criadero "El Jardín de Malabrigo" - Malabrigo (Santa Fe)
- Criadero "Adriken" - Malabrigo (Santa Fe)
- Criadero "Apícola Vaudagna" - Rafaela (Santa Fe)



Además de los representantes de nueve criaderos que pertenecen a la asociación, acompañaron en este taller la coordinadora del Programa Nacional Apícola del INTA (PROAPI), Dra. María Alejandra Palacio; el coordinador del Integrador "Investigación, desarrollo tecnológico e innovación para la mejora de la competitividad de la cadena apícola", Med. Vet. Emilio Figini y la coordinadora del proyecto específico "Estrategias multidisciplinares para mitigar el efecto del nuevo contexto ambiental y productivo sobre la colmena", Dra. Graciela Rodríguez.

Los asistentes a este encuentro bus-

bo, Daniel Tapero y el anfitrión del Taller, Pedro Mecchia de la cabaña "Don Luis". Mecchia dijo "es un orgullo que vengan a participar del XVI Taller organizado por nosotros, en nuestro pueblo. También estamos celebrando las bodas de plata de nuestro criadero. Esto es un doble acontecimiento que para mí es muy grato".

Luego, el anfitrión, explicó cómo se trabajó durante la temporada 2016/2017. A continuación, los representantes de las cabañas asistentes, hicieron un repaso de las dificultades, manejo, desafíos, fortalezas, debilidades, genética, y futuro de cada empresa.

- Criadero "Vista Flores" -Tunuyán (Mendoza)
- Criadero "Majiya" - Tunuyán (Mendoza)
- Criadero "Kimsa" - Juan José Castelli (Chaco)
- Criadero "5 Estrellas" - Monte Caseros (Corrientes)
- Criadero "La abeja maestra" - La Plata (Buenos Aires)

En la continuidad del programa, la Lic. Mercedes Young explicó los puntos críticos para el desarrollo de la estrategia comercial a tener en cuenta para la exportación de Material Vivo Certificado, para posicionarse en el mercado internacional.



Por otra parte el Med. Vet. Emilio Figini, la Dra. María Alejandra Palacio y la Dra. Graciela Rodríguez, hicieron el análisis de los puntos críticos en la producción de reinas madres, la multiplicación y el desempeño del Material Vivo Certificado. A continuación, los representantes de las distintas cabañas informaron el desarrollo del Material Vivo recibido, su adaptación a cada región del país y características de las madres recibidas.

“Los criaderos que se agrupan en Asociación de Cabañas Apícolas Productoras de Material Vivo Certificado (MCV) multiplican reinas con genética PROAPI. Las características de este material es tolerancia a enfermedades de la cría, productividad, mansedumbre” comentó Palacio, y conti-

nuó “estos productores no sólo multiplican esta genética, sino que, también, producen bajo un protocolo que asegura la calidad del producto que logran. Esto constituye el MV C. con garantía PROAPI”.

En este encuentro la Asociación ratificó el convenio de asistencia técnica con el INTA, para el mejoramiento genético y sistema de aseguramiento de la calidad del MVC. Por otra parte la Comisión Directiva de la Asociación evaluó las posibilidades de exportar MVC, el futuro de la asociación y los nuevos desafíos para la temporada 2017/2018.

Las actividades prosiguieron con la presentación de las actividades apícolas en el Centro Regional Córdoba del INTA, a cargo de la Ing. Agr. Cle-

mencia Barberena y la Lic. Carina Sánchez. También recorrieron las instalaciones del “Criadero Don Luis”, donde se encuentra el ensayo EPS POLIEX MADERA, con sensores de temperatura y humedad.

Cabe destacar que el Subsecretario de Ganadería de la provincia de Santa Fe, Ing. Agr. Raúl Steffanazzi, estuvo presente en las jornadas y realizó una propuesta a la Asociación para un trabajo conjunto en este año.

Para finalizar el Taller se realizó un encuentro de puertas abiertas a los apicultores de la región denominado “De apicultor a apicultor, compartiendo experiencias de manejo en tiempos difíciles”.

**Las Abejas Están Desapareciendo**  
Ayudanos a Evitarlo

1 de cada 3 alimentos dependen de las abejas y otros polinizadores para existir.

Si las abejas desaparecen, gran cantidad de productos esenciales para la vida desaparecerán con ellas. Frutas, verduras, hortalizas para los animales, hierbas medicinales y cultivos para cosméticos.

Sin la polinización realizada por las abejas y otros insectos polinizadores, acabaría la biodiversidad del planeta.

Es gracias a la Movilidad que hay tantos productos agrícolas vitales, cada uno con su sabor, color y nutrientes indispensables para nuestra bienestar y el de todos los seres vivos.

INFORMATE - SUMATE - CORRÉ LA VOZ  
[www.sada.org.ar](http://www.sada.org.ar)

100% DE BUENOS AIRES  
90% DE MISIONES  
47% DE CHUBUT  
27% DE CORDOBA

Y EL 80% DEL ALIMENTO DE LOS MUNDOS DEPENDE DE LAS ABEJAS

**PRINCIPALES CAUSAS**  
El medio agropecuario depende en nuestra país, basado en el monocultivo homogéneo y en uso de grandes cantidades de agroquímicos.

**¿QUE PUEDO HACER?**  
AYUDA A LOS APLICADORES: Muestra que una parte de la producción ha disminuido en relación con la pérdida total de las abejas. He aquí algunos consejos para los productores y usuarios de pesticidas. Son pocos segundos.

**SUMATE COMO PROTECTOR**  
Protege una colmena de 80.000 abejas, y demuéstrale la compañía con el responsable y la biodiversidad de nuestro planeta.  
La futura generación te lo agradecerá.

**AYUDAMOS A PROTEGER EL PRESENTE POR EL FUTURO DE TODOS**  
Visita nuestra web: [www.sada.org.ar/protegeunacolmena](http://www.sada.org.ar/protegeunacolmena)  
escríbenos a [protegeunacolmena@sada.org.ar](mailto:protegeunacolmena@sada.org.ar) o via

Las Abejas Están Desapareciendo

PROTEGE una colmena

PROTEGE LA VIDA

la iniciativa de SADA  
Sociedad Argentina de Apicultores  
[www.sada.org.ar](http://www.sada.org.ar)

Ayudanos a Evitarlo

INFORMATE - SUMATE - CORRÉ LA VOZ  
[www.sada.org.ar](http://www.sada.org.ar)



Apícola

**DANANGIE**

Fábrica de material apícola en eucaliptus  
producimos y exportamos miel homogeneizada  
bajo normas HACCP

Ruta Nacional Nº 14 y Ruta Pcial. Nº 4 - (3200) Concordia - Entre Ríos - Argentina  
Tel: (0345) 421-7315 / 6258165 / e-mail: danangie@apicola-danangie.com.ar  
visite nuestra página: www.apicola-danangie.com.ar

**SILPLAST**

ENERGÍA CREATIVA

SOLUCIONES EN ENVASES PLÁSTICOS

Amplia gama de envases y tamaños para la miel,  
jalea real y polen. Cucharitas para jalea real.  
Palito mielero. Vertedores con pico inviolable.

Migueléles 2425 (B1778NIE) Cdad. Evita, Bs. As.  
(+54.11) 2078.7100 / info@silplast.com.ar

**Vea + info en [www.silplast.com.ar](http://www.silplast.com.ar)**

*Servicio  
de impresión  
de etiquetas!*

*Consulte  
por nuevos  
envases!*

*Envíos  
al interior!*

El Campo y Usted

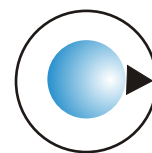


Todos los  
Domingos

Domingos de 06 a 08 hs  
Apicultura de 06.50 a 08 hs

Contacto:  
fpetrerah@yahoo.com.ar  
cel: +54 911 5400 1931

 Federico Petrerah



BELGRANO  
AM 650

*El Aguijón*

*Indumentaria Apícola*

*Fabricación de Guantes y Ropa*

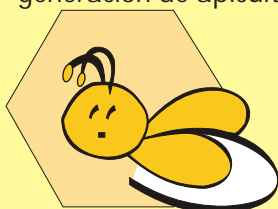
*Distribución de Artículos Apícolas*

Matorras 2623 - Merlo - Bs. As.  
Tel: (0220) 487-3145 / Cel: 11 3654 5344  
E-mail: el.aguijon@live.com

APÍCOLA MERCEDES & CABAÑA TAPIQUÍ BLANCO

de Bori Hnos. 3ª generación de apicultores

**Todo para el apicultor  
producción propia de:  
Miel, Polen, Jalea Real  
Propóleos  
x mayor y menor**



**Celdas  
Reinas  
Paquetes  
Núcleos**

Acceso Sur entre 114 y 122 - Mercedes (BA)  
ventas@apicolamercedes.com.ar // [www.apicolamercedes.com.ar](http://www.apicolamercedes.com.ar)  
tel: 02324-435002 / 15694065 / 15696670

Para publicar  
en  
Gaceta del Colmenar  
comuníquese por  
cel.: 011-15 6712 3235  
o por mail:

publicidad\_gaceta@sada.org.ar  
aldoasurmendi@hotmail.com



SISTEMA DE VENTAS ON-LINE

# APICULTODO

**G.C.- ¿De que se trata este nuevo sistema de ventas?, ¿desde cuándo lo están utilizando?**

**APICULTODO.-** Hace más de dos años hemos implementado en nuestro sitio web un carrito de compras on-line, donde los apicultores pueden comprar directamente desde el sitio todo nuestro catálogo de productos. La principal ventaja de la plataforma, sobre todo para los apicultores que se encuentren en el interior del país, es la posibilidad de ver los productos, y contar con mucha más información a la hora de realizar la compra. De una forma rápida, y práctica pueden ir armando el pedido, conocer el detalle de los precios de las distintas opciones, seleccionar la forma de envío y hasta abonarlo en el momento.

**G.C.- ¿Por qué lo implementaron?**

**A.-** Son muchos los factores que creemos influyen en que nuestro negocio se vuelque hacia la tienda online.

Desde el punto de vista tecnológico, la posibilidad de contar con este tipo de herramientas y que a su vez sean cada vez más personas las que cuentan con acceso a internet, que antes de comprar busquen opciones, información y realicen compras sin la necesidad de salir de su hogar. Esto sumado a que en el país muchos comercios de apicultura en el interior han ido cerrando sus puertas, fueron provocando que el sitio web sea una pieza clave para poder conectarnos.

**G.C.- ¿Tuvo aceptación por parte de los apicultores?**

**A.-** Si bien la empresa ya cuenta con clientes con los que tenemos relación de años, nos hemos sorprendido con la cantidad de nuevas relaciones que se van generando gracias al sitio web. Otra situación que se fue dando es que muchos clientes actuales descubrieron en el catálogo online productos que ya trabajábamos y no conocían.

**G.C.- ¿Les permite también vender en el exterior?**

**A.-** La plataforma nos permite vender en el exterior y es uno de los puntos en los que vamos a estar trabajando en los próximos meses.

La premisa de Apicultodo desde sus comienzos es que el apicultor encuentre en un solo lugar todos los productos que necesite y por eso siempre nos caracterizamos por contar con productos de calidad y tener stock de múltiples marcas para una entrega inmediata. Que encuentre en nosotros un lugar donde pueda conseguir en forma rápida, productos de calidad que lleguen a tiempo y reduciendo al mínimo los gastos de envío, al concentrar en un pedido diversos productos.

**G.C.- Muchas Gracias.**

**A.-** Los invitamos a que visiten nuestro sitio [www.apicultodo.com](http://www.apicultodo.com) y que nos envíen sus comentarios - Somos una distribuidora mayorista y minorista de implementos apícolas. Además de cosméticas y productos de la colmena



[www.apicultodo.com](http://www.apicultodo.com)

# Hablemos de la ley de Semillas

Por Pedro Kaufmann

O de cómo apropiarse de 50.000.000 de años de trabajo de las abejas y de 11.000 años de trabajo de agricultores y apicultores.

---

*Vamos a tratar de pensar un poco  
qué tan importante nos resulta a los apicultores  
la sanción de una Ley  
de Semillas en Argentina.*

El uso libre de las semillas por parte de los agricultores, y las leyes o el Derecho, se acompañan desde la cuna. Fue allá por la edad de piedra, particularmente durante el periodo neolítico, cuando los hombres y las mujeres hasta allí, simples cazadores y recolectores, comienzan a realizar sus primeros asentamientos permanentes. Domesticar animales, aprenden a cultivar sus primeros granos y plantas, y desarrollan toda una nueva tecnología de conservación y resguardo de los alimentos. Probablemente uno de los mayores procesos evolutivos de la humanidad. De estos nuevos procesos nacen otras necesidades. Nunca antes habían existido problemas tales como qué hacer con lo cosechado, o con las crías de sus animales o mismo, con los artefactos elaborados. Con la acumulación de semillas, y de esos otros bienes, cuestiones éstas que la trashumancia perpetua no permitía, también nace el Derecho. Leyes necesarias para resguardar lo de unos, frente a las apetencias de los otros. Reglas mínimas para garantizar estas novedosas convivencias comunitarias.

Desde hace unos 11000 años vienen caminando de la mano las leyes y el uso e intercambio libre de las semillas.

Paradojas aparte, hoy estamos frente a un escenario en el cual el poder de ciertas empresas transnacionales como Bayer Monsanto, Syngenta-ChemChina, Basf y Dow-Dupont y algunas otras, pone en jaque a la humanidad en su conjunto, pues pretenden tener Derecho de Patente (título de propiedad) sobre las semillas. El derecho del obtentor. Quieren apropiarse de esas mismas semillas que tras millones de años de evolución nos ha prestado la naturaleza, para vivir en este planeta.

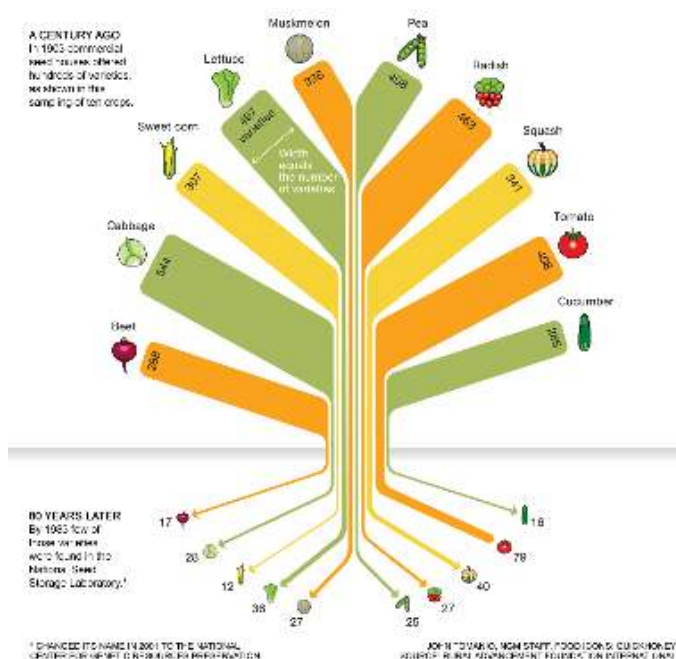
La historia en síntesis es la siguiente: Una empresa toma alguna de esas semillas luego de millones de años de evolución natural, y otros tantos miles de años de trabajo cultural, de cuidado y mejoramiento hecho por los pueblos agricultores. Ese conjunto de sabiduría y constancia ancestral es alterado en su mapa genético, para obtener cierta “ventaja” de esa semilla sobre sus pares. Eso es Transgenia: un proceso por el cual se modifica la cadena de ADN

de una semilla con un segmento de ADN de otra especie. Así, la omnipotencia científica de las últimas décadas ha determinado que “esas semillas transgénicas” han de ser mejores que el trabajo evolutivo y de selección hechos hasta el presente. Ese nuevo “evento” es patentado por la empresa como de su propiedad. Luego cada vez que ese segmento de ADN modificado aparezca en el producto cosechado, el productor deberá abonar regalías a la empresa.

Alguien quizás desprevenido podría suponer que en el marco del desarrollo tecnológico realizado por la empresa, es lógico que obtenga una retribución adecuada por su millonaria inversión. Y es aquí donde el juego perverso del sistema impone alguna otra reflexión.

Un par de ediciones atrás se señalaba en estas mismas páginas que *“Alrededor del 80% de la diversidad de semillas en estado natural en todo el mundo, ha desaparecido en el último siglo, con una perceptible aceleración en las últimas décadas. (FAO 2010)(i). Esa disminución de la diversidad no responde a avatares ajenos a la acción del hombre, sino que en mayor o menor medida, de acuerdo a cada región, se revela en escenarios reconocibles, ligados a actividades de explotación antrópicas. Uno de los factores primarios causante de la pérdida de biodiversidad, es la destrucción de bosques. En Argentina en 75 años ha desaparecido el 66% de sus bosques nativos(ii). En Brasil, en los últimos 40 años se ha degradado el 20% de la Amazonia(iii) y figura primero en la lista de desaparición de bosques de la Evaluación de los Recursos Forestales Mundiales 2015 de Naciones Unidas, que coloca además, a la Argentina, en el noveno lugar y al Paraguay le atribuye una tasa escalofriante de desmonte del 1,9% anual del total de su superficie de Bosques (ONU 2015)(iv). Ello está íntimamente ligado a la presión demográfica y a la “necesidad” de extender la frontera agrícola para implantar monocultivos industriales, que subsumen en su esencia, la utilización de millones de litros de agrotóxicos, y la adopción obligada de semillas de diseño de alto rendimiento(v). Pero a ello, hay que sumar otro fenómeno moderno, que es el control oligopólico de las semillas, que además de implicar una virtual confiscación del derecho atávico al uso de las semillas propias, por parte del agricultor local, y el consecuente pago de regalías y patentes, determina la exclusiva utilización de ciertas semillas de “alto rendimiento” en perjuicio de la diversidad de semillas autóctonas(vi).*

---



“Todos estos cofactores coadyuvan a la pérdida de la biodiversidad. El 80% de las semillas comercializadas en el mundo está en manos de diez empresas. El 20% restante en cientos de miles de agricultores. Tres empresas transnacionales manejan más del 50% del mercado de las semillas del mundo. Hace veinte años el mercado de los agroquímicos estaba en manos de 65 empresas, hoy sólo 9 de ellas controlan el 92% del mercado(vii).”

“El proyecto de nueva ley de semillas derriba la posibilidad de que Argentina desarrolle un sistema alimentario saludable y de acceso popular. Va directamente en contra de la promesa de "hambre cero" propuesta como eje de las políticas públicas del Gobierno Nacional. Con el cobro de regalías por el uso de semillas registradas crea un mecanismo de renta a favor de las grandes empresas del sector, que promueven una agricultura más dependiente de cultivos transgénicos y agrotóxicos. El mismo modelo agrario que es responsable de la emergencia forestal por su avance territorial sobre los bosques nativos y de la contaminación química de agua potable y alimentos; mientras, sólo ofrece alimento para animales, agrocombustibles, aceites industriales y materia prima para alimentos procesados o comida rápida.

Esta agricultura es conocida como la "convencional" porque controla el 80% del territorio cultivable argentino. A su vez, marginan a quienes, con el 20% del territorio cultivable, producen el 70% de la comida y proveen el 53% del empleo rural: la agricultura familiar, campesina e indígena.

semillas (libre intercambio, uso y mejoramiento) sea excepcional (para quienes se encuentren en el registro de agricultura familiar). Y el pago de regalías la regla general. De este modo, se da más poder al modelo agroindustrial. El sistema de propiedad sobre las semillas propuesto por el Gobierno dará más impulso al desplazamiento territorial de la agricultura familiar, el uso de agrotóxicos y los desmontes. Genera un contexto de competencia desleal a favor de la agricultura industrial, dependiente de cultivos transgénicos y agrotóxicos, mientras sepulta las posibilidades de que el país pueda producir alimentos saludables y accesibles para toda la población sin contaminar con agrotóxicos(viii).”

Esta situación que enfrentamos va a determinar que hoy las 4 fusiones de las empresas químicas más importantes Bayer-Monsanto, Syngenta-ChemChina, Basf y Dow-DuPont, que ya se han apropiado del 60% del mercado de semillas en todo el mundo, manejen en definitiva y a su arbitrio los alimentos del conjunto de la humanidad.

Los apicultores estamos en un escenario que en las últimas décadas se ha deteriorado de forma grave y que amenaza con ser irreversible. Desaparición de pasturas apícolas, menores rindes, inundaciones y sequías, contaminación de colmenas y de las flores y el agua que ellas necesitan para su producción, y hasta de sus propios productos.

La nueva ley y su pretendido Derecho de Propiedad Intelectual sobre las semillas propuesta por Monsanto y el Gobierno, profundiza y torna irreversibles las consecuencias del modelo agroindustrial, y las convierte en devastadoras para las abejas y la apicultura.

Más desmontes para obtener más tierras cultivables, resulta igual a más tierra arrasada, a destrucción de los ecosistemas, lo que promueve mayores inundaciones y/o agrava las sequías de acuerdo a las regiones y la pérdida de diversidad biológica.

Más cultivos transgénicos determinan menor diversidad de flores, menos alimentos para las abejas y reducción de zonas apícolas.

Más herbicidas como el glifosato conllevan la desaparición de todas las flores silvestres, y la impermeabilización de los campos y la contaminación de la tierra y el agua, e incluso de nuestras mieles.

Más insecticidas y como sabemos las abejas son insectos-, más muerte de colmenas en forma directa o lenta a través de los efectos subletales y/o sinérgicos con otros tóxicos.

El Gobierno promueve que el derecho de uso propio de

Más modelo agroindustrial es menor actividad rural,

disminución de las urdimbres sociales que construyen el poder de producción, comunicación e intercambio de alimentos y servicios en los pueblos, y un marcado corte generacional en las actividades rurales, entre ellas la apicultura, en donde podemos observar un notable envejecimiento del promedio de edad de criadores de abejas.

La ley de semillas pretende ser impuesta en Argentina para expandir aún más los beneficios de los dueños de esos grupos empresarios y pone al Estado Nacional al servicio de estas empresas, obligando a los agricultores al pago de regalías e imposibilitándole la utilización de semillas que se han cuidado e intercambiado libremente durante miles de años. Y lo pueden hacer, porque sus propios accionistas y/o gerentes están hoy en puestos claves del gobierno nacional y de los gobiernos provinciales. Esta propuesta de ley de semillas pone a disposición de aquellos grupos empresarios el sistema alimentario argentino.

En esta coincidencia no asombra la circular interna del INTA de mayo de 2017 por la cual prohíbe a sus directores y técnicos utilizar la palabra agrotóxicos, debiendo limitarse a la palabra fitosanitario<sup>(ix)</sup>.

Resulta necesario que como apicultores asumamos un rol activo. Esta Ley de Semillas es más veneno para nuestros campos y más muerte para nuestras abejas. Menos miel, al igual que menos alimentos sanos para nuestras

familias.

No debemos esperar a que estas mismas empresas reclamen el derecho de patente sobre nuestras abejas. Estas mismas empresas que crean el problema, en poco tiempo van a proponernos una solución mágica. Abejas resistentes. Abejas resistentes por ejemplo a ciertos insecticidas neonicotinoides. Y por supuesto que tanta preocupación e inversión “merecerá” un reconocimiento. Entonces quizás nuestros hijos e hijas-, comiencen a verse obligados a comprar estas nuevas abejas de diseño más resistentes. Ellos nacerán con los venenos instalados en su derredor y verán un avance en las abejas de diseño.

Todas las abejas serán de diseño en poco tiempo, pues los zánganos Monsanto serán más hábiles y más rápidos consiguiendo fecundaciones aún en otoño.

Todos pagaremos por sus abejas modificadas genéticamente, resistentes a los insecticidas diseñados para las plantas genéticamente modificadas.

Todos pagaremos, por más veneno.

Todos somos responsables de tener una posición clara y asumir una conducta activa frente a este modelo ecocida que conlleva en sus entrañas la desaparición de la apicultura.

#### Fuentes:

(i) **FAO.** Segundo Informe Sobre El estado de los recursos fitogenéticos para la alimentación y la agricultura en el mundo. <http://www.fao.org/docrep/014/i1500s/i1500s00.htm>

(ii) **Secretaría de Ambiente de la Nación.** Primer Inventario Nacional de Bosques Nativos. (Dic. 2005) [http://www.ambiente.gov.ar/archivos/web/UMSEF/File/PINBN/informe\\_nacional\\_pinbn.pdf](http://www.ambiente.gov.ar/archivos/web/UMSEF/File/PINBN/informe_nacional_pinbn.pdf)

(iii) <http://www.greenpeace.org/espana/es/Trabajamos-en/Bosques/Amazonia/>

(iv) **ONU Evaluación de Recursos Forestales Mundiales.** 2015 <http://www.fao.org/forest-resources-assessment/es/>

(v) **Agrotóxicos;** En este trabajo se utilizan las palabras agrotóxicos, agroquímicos o fitosanitarios en forma indistinta, para hacer referencia a los herbicidas, insecticidas y fungicidas utilizados en la producción agroindustrial.

(vi) **Sobre la pérdida de diversidad en semillas en USA en el último siglo:**

<http://rafiusa.org/issues/reinvigorating-public-plant-and-animal-breeding/>

(vii) La Gaceta del Colmenar n° 629 “El Modelo Agroindustrial es ilegal” [www.sada.org.ar](http://www.sada.org.ar)

(viii) Se recomienda especialmente la lectura de este informe: Greenpeace Argentina. Informe sobre la ley de semillas, <http://www.greenpeace.org/argentina/Global/argentina/2017/3/INFORME-Ley-de-semillas-30-vinculos-entre-el-Gob-y-las-agroquimicas.pdf>

(ix) INTA. Circular interna mayo 2017. “En las comunicaciones de los profesionales, así como en los materiales impresos, virtuales, o en cualquier otro tipo de comunicación institucional correspondiente al INTA o a alguna de sus unidades, Programas, Proyectos, o instrumentos de intervención, cualquiera sea su categoría, deberá practicarse una abstención irrestricta del empleo de: 1- El nombre o logo de agrupaciones políticas o partidarias. 2- El término “agrotóxico”, ya que su empleo implica una posición valorativa negativa que presupone un uso inadecuado o inapropiado de una alternativa tecnológica que bien empleada no debería constituirse en riesgo para la salud humana o ambiental. Se debe emplear “productos fitosanitarios” o “agroquímicos” en vez de “agrotóxicos” o cualquier otra referencia que implique un posicionamiento sobre estos productos que no se corresponde con decisión institucional alguna.

Saludos Cordiales. Ing. Agr. Dr. Hernán J. Trebino. Director. Centro Regional Buenos Aires Norte



**Calidad. Cumplimiento. Garantía de futuro.**



**CIPSA**  
honey

Ruta 188 Km. 225 ½ - Parque Industrial Lincoln - Buenos Aires - Argentina  
Tel.: 02355-425105 / Cel.: 02355 15 455963 / Email: info@cipsa.com.ar

## Semana de la Miel “Sumáale miel a tu vida!”

Bajo este lema se lanzó por segundo año consecutivo la Campaña Nacional dedicada a fomentar el consumo de la miel.

A partir de la resolución MINAGRO N° 95/2017, del 14 al 20 de mayo se realizaron diversas actividades en muchos puntos del país. Esta iniciativa surgió el año pasado como consenso en el marco del Consejo Apícola Nacional y del Ministerio de Agroindustria de la Nación. El principal objetivo de la Semana de Miel consistió en promover el consumo de miel, lograr que la misma sea parte de las compras habituales de los argentinos y divulgar los beneficios de la polinización para la preservación de la biodiversidad. Con gran entusiasmo entre los apicultores se desarrollaron múltiples actividades para la población.

Fue una semana federal y colaborativa: Hubo lugar para las degustaciones de mieles regionales (eucalipto, citrus, monte, pradera, algarrobo, etc.), charlas del apicultor al consumidor, exposición y venta de mieles más otros productos de la colmena, encuentros en instituciones educativas, donde los más chicos pudieron despejar sus dudas, demostraciones de colmenas en vivo en edificios públicos, encuestas sobre los hábitos de consumo, entrega de material didáctico sobre el mundo apícola, publicidades en los medios de comunicación locales de cada sector, presentaciones del trabajo del apicultor y sus desafíos actuales, logrando promover de esta manera también las economías regionales que involucran a los apicultores y a sus familias.

Muchísimos niños, jóvenes y adultos fueron informados sobre la importancia de la abeja melífera en la producción agropecuaria como polinizadora por excelencia, que depende de las flores y permite mejorar los rendimientos y la calidad de los alimentos en la mesa de cada familia. Sumados a dicha concientización se presentaron las propiedades y los distintos usos de la miel para los consumidores. Apostamos a que el próximo año, y todos los días en cada rincón de la Argentina, sigamos difundiendo los productos de la colmena con el mismo ímpetu; entendiendo que la apicultura no sólo es necesaria para la producción de miel sino también para garantizar un equilibrio sustentable en la alimentación natural, las actividades agrícolas y la biodiversidad que nos rodea.

*El obelisco se ilumina color miel el día viernes por la noche, como parte de la campaña de la Semana de la Miel.*

*Por Emiliana Racigh Lazo para Gaceta del Colmenar.*

## Voces en el Obelisco

**Flavia Vázquez**

**Ing. Agrónoma responsable del área apícola en el Ministerio de Agroindustria**

“Estamos en el Obelisco desde el lunes 16 al sábado 20 de mayo. Realizamos degustaciones de mieles de las distintas regiones del país y son mieles que los productores nos trajeron al Ministerio para que podamos compartirlas durante la Semana de la miel. Estamos hablando sobre la miel, sus propiedades, la apicultura, la polinización. También difundimos los beneficios de la miel en el Congreso de la Nación, en Casa Rosada, en el Museo de Casa Rosada... Y esta vez a diferencia del año pasado, sumamos a productores de distintas partes del país para que puedan venir durante la semana a vender sus mieles y los productos de la colmena. El año anterior la gente venía a degustar las mieles y querían llevarse mieles, así que este año gestionamos estos puestos de venta para los productores. Además se han sumado varias cadenas de supermercados importantes, que hacen degustaciones y promocionan el consumo de la miel. El Ministerio de Agroindustria elaboró un video sobre la miel y la apicultura, y se está pasando en las pantallas de los aeropuertos J. Newbery, en Ezeiza y en Mendoza. Todas las provincias se sumaron en esta semana para posicionar a la apicultura y a la miel.”



*Presentación de la 2º Campaña “Sumale miel a tu vida” en el Congreso de la Nación, en el salón de los pasos perdidos, con autoridades del Ministerio de Agroindustria de la Nación y de la Pcia. de Buenos Aires, diputados, senadores y chicos de colegios. SADA participó del encuentro destacando la importancia del apicultor; la venta directa de sus productos sanos y naturales. También presentó la Campaña “Protectores de Colmenas” (Ver pág 4 y 5) y contó con degustación de miel, miel en panales y vino*



**Vanesa Pitelli (Comisión de Miel Fraccionada)**



*En Cerros Santa Fé- hubo degustación de miel y maridaje de miel y quesos, así como también venta de miel fraccionada, budines y masitas en base a miel organizado por la Asociación Apícola del Norte Santafesino*

“Represento a la Comisión de miel fraccionada, somos alrededor de dieciocho empresas fraccionadoras de miel con sus respectivas marcas, aportando en la Semana de la Miel. Queremos difundir el consumo de miel para los chicos y para los grandes, ya que aporta grandes beneficios para la salud. Estamos vendiendo en diferentes puntos de la ciudad de Buenos Aires y en Chaco, donde está la planta fraccionadora, allá también estamos con la Campaña haciendo eventos y estando presentes en las ferias. Con nuestra miel estamos haciendo degustaciones para que la gente tenga la opción de probar dos tipos de miel. Una es del monte chaqueño: miel de quebracho y algarrobo. La otra es de zona pampera: miel de trébol, girasol, alfalfa y cardo. Tenemos mieles envasadas en muchos formatos, partiendo en 15 gr., 30 gr., 250 r., jarritas prácticas para verter la miel, sachets para

rellenarlas, panal fraccionado de la colmena en 400 gr., etc. Las personas se interesan mucho en la Semana de la Miel; consultan por los sabores de las mieles, quieren saber de dónde provienen y buscan reemplazar ciertos alimentos no tan saludables por la miel única por excelencia.”

LINEA PARA PEQUEÑOS APICULTORES

**BAT - E9**

**Batea Escurridora  
para desoperculado  
con Extractor para 9  
panales**  
(incluye filtro y derretidor)



**PRENSA CH**

**Prensa Opérculo en frío**  
(incluye recipiente para cera)



**PRESS-E16**

**Prensa Opérculo con  
Extractor para 16  
panales**  
(incluye recipiente para cera)



www.inderco.com.ar

## **Fabricio Etulain (Capich Chaco)**

“Mi nombre es Fabricio Etulain y soy técnico del Ministerio de desarrollo. Venimos de Chaco, de la zona de Margarita Belén, y a su vez represento aquí a Capich Consorcio apícola del Chaco- que nuclea cinco cooperativas del Chaco. La planta fraccionadora está en COPAP (Cooperativa de Productores Apícolas). Copap es una marca colectiva y hemos sido invitados por la CAME (Confederación Argentina de la Mediana Empresa) y por el Ministerio de Agroindustria en el marco de la Semana de la miel. La idea es hacer conocer el producto y la verdad es que estamos contentísimos, nos vamos con el auto livianito esta vez ya que veníamos bastante pesados. La gente demanda una miel natural, nosotros tenemos miel prácticamente de árboles de zonas naturales, inclusive trabajamos con miel orgánica.

### **¿Qué plantas hay?**

Abunda quebracho, algarrobo, mistol, aromito, es una gran variedad y en la zona de Margarita Belén hay muchos esteros, es la zona de los humedales y se obtiene miel de los camalotes. La cooperativa Copap cuenta con certificaciones y se destaca por sus procesos de calidad. Tiene marca colectiva, certificación kosher para la comunidad judía, miel sin tacc y se está trabajando el sello de Alimentos Argentinos.

### **¿Cómo está resultando para vos la Semana la miel?**

Está saliendo todo muy bien. Justamente yo participo también de otras ferias regionales en Resistencia y me he dado cuenta que la gente demanda más productos naturales y sanos. Se vende un producto de buena calidad y con la palabra. No sólo hay que tener por bien la miel sino que detrás de la mesa con mieles, debe haber una persona capa-



*Chaco se sumó para destacar las particularidades de la miel, las propiedades nutricionales y sus múltiples usos gastronómicos.*

citada, que le enseñe a gente los beneficios de consumir miel. Muchas veces me preguntan y yo siempre respondo 'la miel no sólo se consume por la boca, se puede aplicar en una mascarilla, en una herida por sus propiedades desinfectantes y antibacterianas, diversos usos en la cocina...'

### **¿Cómo funciona la apicultura en tu zona?**

La provincia cuenta con 17 técnicos que cubren seis zonas del Chaco y su función es ayudar a los apicultores nuevos o no. La tarea de los técnicos es capacitarlos, ayudarlos a gestionar nuevos proyectos, comercializar su miel. No estamos hablando de subsidios sino que son créditos muy blandos que se devuelven con miel. Chaco es una zona de mucho monte y cuenta con una abeja africanizada, que por sí sola la abeja funciona bien. El tema es que teniendo determinadas enfermedades como la varroa, la abeja se enjambra, abandona la colmena y el productor a veces pierde la colmena por mal maneja. Entonces la tarea del técnico es visitar y asistir a los productores en todos los sentidos de la cadena apícola y ayudarlos en la comercialización que es importante para darle su valor agregado. Como todos sabemos Chaco cuenta con flora natural y esto permite la miel orgánica, la miel en panal, monofloral.”



*En el Obelisco CABA- el Ministerio de Agroindustria montó los trailers donde se realizaron charlas del apicultor al consumidor, degustaciones y venta de mieles, entregas de semillas y charlas educativas. Allí la Sociedad Argentina de Apicultores presentó la campaña Protegé una Colmena (VER PAG. 4 y 5).*

*En Tres Arroyos, la actividad incluyó charlas en los colegios y la instalación de una carpa en el ingreso al Centro Cultural La Estación, donde empresas apícolas locales, la Cámara de Apicultores de Tres Arroyos y la Cooperativa Apícola Los Arroyos, ofrecieron a la venta sus productos*



## Nuevo sistema de inocuidad alimentaria para exportar alimentos a USA

El 4 de enero de 2011 el presidente Barack Obama firmo la ley de Modernización de Inocuidad Alimentaria (FSMA por sus siglas en inglés: Food Safety Modernization Act). Esta reforma se reconoce como el cambio más importante y radical en la inocuidad alimentaria en 70 años. Su objetivo es asegurar que el suministro de alimentos de USA sea seguro e inocuo focalizándose en prevenir la contaminación más que en responder a un hecho de contaminación. Para la miel Argentina, tiene cumplimiento a partir del 17 septiembre de 2017.

El corazón de un sistema de inocuidad alimentaria es conocer las etapas en la elaboración de un producto, hacer un análisis de riesgo a conciencia y registrar todo lo que sea importante. Cuando un equipo de trabajo de calidad hace un análisis de riesgos tiene en cuenta los posibles peligros que atentan contra la inocuidad del alimento. En el sistema HACCP (Análisis De Riesgos Y Puntos Críticos De Control), los peligros se dividen para un mejor estudio en Físicos: un objeto que si me lo trago me puede asfixiar o dañar el sistema digestivo, Químicos: un compuesto químico que presente me puede enfermar o matar por su dosis o toxicidad y Biológicos: un microorganismo que esté presente me puede enfermar o matar. Según su severidad y probabilidad, se determinan los Puntos Críticos De Control (PCC).

El nuevo Plan De Inocuidad Ali-

mentaria comienza con el análisis de peligros, que agrega alérgenos, peligros radiológicos y motivados económicamente. El análisis de peligros se usa para identificar los CONTROLES PREVENTIVOS para el proceso, para saneamiento, para alérgenos alimentarios y para el programa de control de proveedores, sumado al plan de retiro de mercado.

*Un alimento es inocuo cuando garantiza que no causará daño a quien lo consuma cuando el mismo sea preparado o ingerido, de acuerdo con el uso declarado por el fabricante.*

Como apicultores somos responsables de que nuestra producción de miel sea inocua. Esto quiere decir que si una persona la come, no le vamos a

producir un daño a su salud.

Se trata de hacer las cosas bien, pero también de poder demostrarlo (en calidad las cosas se prueban con registros y auditorías).

Como cuidadores de las abejas, controlamos peligros que no podrán ser minimizados ni eliminados ni por el exportador, ni por el envasador, ni por algún fabricante que use la miel como ingrediente.

### La clave es trabajar en forma responsable

**Curas en colmenas:** Los productos que usamos en la colmena para tratar las enfermedades de la abeja deben ser aplicados teniendo en cuenta el **período de carencia necesario** para que sus residuos no queden en la miel y otros productos de la colmena. Como apicultores debemos saber qué es lo que se está haciendo y por qué. Debe-

**beeVAI**  
APLICACION DE GERENCIAMIENTO APICOLA

¿ ya te descargaste beeVAI ? disponible en Play Store y [www.vairolatti.com.ar](http://www.vairolatti.com.ar)

mos saber que producto estamos usando. A través de un registro en cuaderno o planilla, se debe hacer seguimiento con el nombre o número de colmenar, la fecha de aplicación y el producto. Este cuadernito es la prueba de que soy un buen elaborador de alimentos.

**Alérgenos alimentarios:** Para muchos es un tema nuevo (ver definición en recuadro). Lo más grave de un alérgeno es que no esté declarado. O sea que no le avisemos al consumidor que un alérgeno está presente. No deberían estar presentes en la miel y si lo están, es por una incorrecta manipulación. Por ejemplo: Una miga de pan que accidentalmente cae al decantador de miel, puede hacer que todo un lote sea NO APTO para CELÍACOS.

*La Alergia Alimentaria es una respuesta adversa del cuerpo a alimentos que contienen proteínas alergénicas. Una cantidad minúscula de alérgeno puede desencadenar diferentes síntomas en diferentes individuos. Los síntomas de alergia alimentaria son imprevisibles y varían desde reacciones leves hasta la muerte. El 90 % de las reacciones alérgicas en USA son ocasionadas por estos 8 alérgenos: leche, huevo, maní, nueces de árbol, pescado, crustáceos, Trigo y soja.*

Para los apicultores se resume a: NO COMER mientras se está trabajando, ni cosechando, ni extractando, proteger las alzas durante su traslado, cambiarse la ropa para ir a comer, usar una ropa para ir al campo y otra para extractar y lavar sus zapatos antes de entrar a la sala, sobre todo la suela.

**Cuidados en transporte y manipulación:** La miel es un producto tan noble que muchas veces nos olvidamos que es un alimento. Hay muchos



microorganismos que no pueden desarrollarse en la miel pero si llegan a ella quedan latentes. Entonces, todo se resume en **ser limpio**. Algunas recomendaciones son: NO apoye las alzas sobre el piso (busque bandejas lavables), tape las alzas en el transporte, lávese las manos frecuentemente y con productos aprobados para fábricas de alimentos, lave sus herramientas como mínimo antes y después de usarlas, lave su ropa con frecuencia (no use musculosa en la sala de extracción) y cubra su pelo con cofia o gorro (si puede hacer que todos se afeiten mejor). Recuerde, las alpargatas y las ojotas no son calzados propios para la sala de extracción (también es por su seguridad).



**Cuidados de los peligros físicos:** Hay cosas que flotan en la miel y otras que se hunden. Si, a nadie le gusta ver abejas flotando en la miel, pero más riesgosos son los pedacitos de madera de los cuadros, alambres, clavos, una llave francesa y así podríamos seguir. Muchas veces me pregunto ¿cómo es que eso llego a la miel? ¿Cómo es que nadie se dio cuenta que eso se cayó o faltó del lugar de trabajo? Entonces, ¿no era necesario que esté en la sala? Lo invito a que mire su sala con ojos críticos, del techo hasta el piso, si hay algo que no es necesario, sáquelo; si

hay algo que se puede caer, átelo o protéjalo o asegúrelo como se le ocurra. Revise que las personas que trabajan de la sala no usen aros (por lo menos en la cara), ni cadenas, ni anillos, ni relojes (que además dificultan el lavado de manos). Prevenga todo lo que pueda, cierre los tambores lo más rápidamente posible.

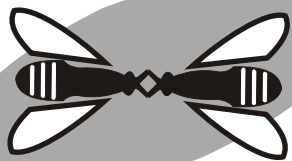


## Lavate las manos.

Somos miembros de una cadena en la que **TODOS SOMOS RESPONSABLES**. El nuevo sistema de inocuidad hace hincapié en el compromiso conjunto comprador-vendedor.

Este preparado, algún día puede recibir una visita o auditoria. Si la visita ve carteles (como por ejemplo lávese las manos), una sala limpia, trabajadores limpios que saben lo que hacen y usted registra lo que hace, usted ya ganó una parte de su auditoría sólo con los primeros 15 minutos.

*Por Ing. María Daniela D'Ambros para Gaceta del Colmenar*



# Lujan Apicultura

de Mario y Fernando Pérez

Todo para la apicultura

COMPRA VENTA DE MIEL - CERA - TAMBORES  
IMPLEMENTOS PARA APICULTURA  
NÚCLEOS Y REINAS  
SERVICIO DE HOMOGENEIZADO A 3ros BAJO NORMAS HCCP

Ruta 192 Km. 0,200 - cp 6700 - Luján - Bs. As.  
Telefax: 02323-424049 / 424303 // cel: (011) 15 4145 9619 / 15 4147 9940  
lujanapicultura@coopenetlujan.com.ar



**APIARIOS  
FANONI**

**CERA ESTAMPADA  
SAN MIGUEL**

LA CERA DE APIARIOS FANONI

- Menor Tamaño de la celda, más crías y como consecuencia, mas abejas en la colmena
- Más temperatura y más sanidad
- Anticipación del nacimiento de las crías y extensión del tiempo de vida de las abejas

MAYOR DEFENSA DE LA COLMENA FRENTE A LA VARROA Y A OTROS PROBLEMAS SANITARIOS

Ruta 130 - km 37 - col. San Miguel - Entre Ríos - Argentina  
www.cerassanmiguel.com.ar / apiariosfanoni@hotmail.com  
**03447-480722 / 03447-15513246**

**Horario de atención**  
**Lunes a viernes de 8 a 13 hs.**  
**Sábados de 9 a 13**

**DIVISIÓN APÍCOLA**



**STARPLASTIC  
CARO  
S.A.**

**Fábrica**

Ruta 19 km 320 P. Ind. Mi Granja  
C.P. 5125 - Córdoba  
Tel/Fax: 0351 4917313

**Sucursal**

Ob. Maldonado 3249 B° San Vicente  
C.P. 5006 - Córdoba  
Tel: 0351 4558401 / 4571295

**Representantes:**

**Buenos Aires:** Mónica Mazza  
Sdor. Quindimil 3494 - V. Alsina  
Tel: 011 1568058363

**Mendoza:** José Serrano  
Italia 6325 - Guaymallén  
Tel: 0261 156659180

**NOA:** Héctor León - Tel: 0381 155837095

**NEA:** Gustavo Aquino - Tel: 03722 15211940



- \* Fabricados en PVC CRISTAL y PET bajo estrictas normas bromatológicas y con tecnología de punta.
- \* Cierre hermético con tapa inviolable.
- \* Fácil llenado y embalaje.
- \* Resistencia a golpes y estibes.
- \* Impresión a dos colores.
- \* Servicio de etiquetado autoadhesivo.
- \* Resolución SENASA N° 906/94.

**WWW.STARPLASTIC.COM.AR**



## Indicación geográfica: miel de azahar de limón tucumano

Por: Luis Maldonado (1), Javier González (2), Alejandro Álvarez (1), Laura Gurini (3), Virginia Salomón (1).  
 1.INTA EEA Famaillá PROAPI. 2.Cooperativa Agropecuaria y Apícola Norte Grande Ltda.  
 3.INTA EEA Delta del Paraná PROAPI.

Una de las estrategias para agregar valor a los productos agroalimentarios consiste en identificar algunos de sus atributos que lo diferencien de otros considerados como estándares o comunes e informar a los consumidores mediante sellos distintivos.

Las Indicaciones Geográficas (IG) son un ejemplo típico de esto y se utilizan para proteger y reconocer una calidad diferenciada que no es “creada” sino que es “existente” como consecuencia del vínculo con el territorio. El valor agregado que otorga una IG se debe no sólo a una especificación geográfica determinada y a características físico químicas, sensoriales y biológicas específicas sino que también incluye conocimientos, prácticas y técnicas aplicadas a la obtención del producto, características del clima y el suelo de donde proviene.

En nuestro país, el marco legal está constituido por la Ley N° 25.380 y su modificatoria Ley N° 25.966, Decreto Reglamentario N° 556/2009 del Poder Ejecutivo Nacional y el organismo donde se tramitan las solicitudes de reconocimiento y registro es la Secretaría de Agregado de Valor, del Ministerio de Agroindustria.

Argentina es el primer productor y procesador mundial de limón y el segundo exportador de limón en fresco. Tucumán cumple un rol fundamental ya que es la provincia que mayor índice de producción posee (MDP, 2015-2016). La superficie cultivada con limón en la provincia durante 2014 fue de 34.000 has y representó más del 95% del total destinado a citrus, resultando minoritarios los cultivos de naranja (1.200 has), mandarina (200 has) y pomelo (100 has) (Perrone, 2014).

La zona de producción es una delgada franja que se extiende de norte a



Zona de producción de cítricos en Tucumán. Fuente MDP, 2015-2016

sur y se proyecta hacia el oeste, ubicándose en el pedemonte tucumano, donde el suelo posee una composición rica en materia orgánica y el clima subtropical termina de sellar la ecuación perfecta para el cultivo del limón (humedad y amplitud térmica diaria elevadas) (Torres Leal Guillermo, 2016, com.pers.).

En la provincia de Tucumán, la Cooperativa Norte Grande Ltda ha iniciado el proceso para el reconocimiento y registro de la IG “Miel de azahar de limón tucumano” con el soporte del INTA EEA Famaillá-PROAPI y el apoyo de la Dirección de Alimentos de Tucumán, el Ministerio de Agroindustria de la Nación y el Clúster Apícola de Tucumán. De ésta manera se pretende proteger la calidad de esta miel y beneficiar a pequeños y medianos productores apícolas promoviendo el consumo gracias a la visibilidad comercial que otorgará el sello distintivo, acompañándolo de

actividades de promoción a realizarse de manera articulada, mediante el esquema de construcción participativa que caracteriza al sector apícola local y al conjunto de instituciones que impulsan este tipo de iniciativas de alto impacto comercial y económico.

En una primera etapa se presentó conjuntamente al PROCAL el “Proyecto de desarrollo de una versión preliminar del formulario de registro de Indicación Geográfica para miel de azahar de limón tucumano” a partir del cual se comenzaron a reunir los antecedentes necesarios.

El INTA, en el marco de su Programa Nacional Apícola (PROAPI) viene trabajando en la caracterización de la miel de azahar de limón desde hace casi 10 años, de manera articulada con la Universidad Nacional de Tucumán, Lipron (Conicet), Universidad Tecnológica Nacional (Regional Rosario), Universidad Nacional de Jujuy.

Se han logrado establecer las principales características sensoriales y físico químicas (Maldonado et al., 2008; Gurini et al., 2009; Salomón et al., 2009), realizando además estudios del origen botánico a través de análisis polínico y de marcadores químicos (identificación y cuantificación de hesperidina, hesperetina y antranilato de metilo) (Maldonado, 2011), contenido de metales pesados (como índice de inocuidad) (Álvarez et al., 2011) y actividad biológica (capacidad antioxidante y antibacteriana) (Isla et al., 2011).

Podemos decir entonces que las mieles de azahar de limón son muy claras, con olor floral débil a veces acompañadas por una nota frutal, dulzor débil-moderado, percibiéndose en algunos casos una ligera nota ácida. El aroma se caracteriza como floral. Cristaliza lentamente formando cristales muy pequeños y en ese estado, la textura bucal es suave y cremosa. Su contenido de flavonoides le aporta capacidad antioxidante, antimicrobiana y flebotónica (especialmente la hesperidina y hesperetina), otorgándole a la miel de azahar de limón el carácter de "alimento funcional o saludable".

Si bien todos los descriptores de tipicidad anteriores son necesarios, no resultan suficientes a efectos del reconocimiento de la IG, pues como se mencionó, también se debe establecer el vínculo entre el producto obtenido y el territorio donde se produjo. Por esto, los apicultores beneficiarios de la IG han comenzado a georeferenciar las zonas donde se ubicarán los apiarios y definir época de colocación y retiro de las colmenas. Además deberán aplicar un protocolo específico que facilite la trazabilidad y asegure que la miel obtenida sea genuinamente

de azahar de limón. En este sentido, el INTA a través del PROAPI y del Programa Nacional de Agroindustrias y Agregado de Valor ha desarrollado una versión preliminar del "Protocolo de Buenas Prácticas de manejo y

Complementando lo anterior, la Cooperativa Norte Grande, con el apoyo metodológico de la Dirección de Alimentos de Tucumán y del Ministerio de Agroindustria de la Nación, está realizando un importante trabajo tes-



*Reunión constitutiva de la mesa de trabajo*

manufactura para la certificación de miel monofloral de limón de Tucumán" derivado del Protocolo INTA 11, que también es la base del sendero tecnológico desarrollado por INTA-PROAPI, aplicado por los integrantes de la Cooperativa Norte Grande, por lo cual la adecuación al nuevo protocolo no debería ser compleja.

timonial recuperando y documentando experiencias de apicultores y otros actores relacionados al producto que se remonta a varias décadas atrás.

Actualmente se ha iniciado la segunda etapa, para continuar con el proceso, conformándose una mesa de trabajo integrada por representantes de la Cooperativa Norte Grande, INTA Famaillá, Dirección de Ganadería y Dirección de Alimentos de la provincia de Tucumán, Ministerio de Agroindustrias de la Nación y de la Asociación Civil Tucumana de Apicultura (ACTA), cuyos socios manifestaron interés en sumarse como beneficiarios de la IG.

De esta manera, la integración sistémica del conocimiento generado en los trabajos de investigación, las prácticas y saberes tradicionales, las capacidades de organización y gestión de los actores involucrados, permite aprovechar esta herramienta de diferenciación y agregado de valor para mejorar la competitividad de los apicultores beneficiarios.



#### Bibliografía consultada

Álvarez, A.; Sales, A.; Maldonado, L.; Rodríguez Areal, M.; Salomón, V.; Marchisio, P.; Bedascarrasbure, E. 2011. Evaluación del contenido de metales pesados en miel de azahares de limón de Tucumán (Argentina). 42° Congreso Internacional de Apicultura APIMONDIA. 21-25 de septiembre. Buenos Aires, Argentina.

Gurini, Laura B.; Ciappini, María C.; Lupo, Liliana; Sánchez, Ana C.; Gatti, María B.; Di Vito, María V. 2009. Análisis físicoquímico, sensorial y palinológico de mieles de limón (Citrus limón) procedentes de la provincia de Tucumán. XII Congreso CYTAL AATA. Facultad de Ciencias de la Alimentación, UNER, Entre Ríos, Argentina, 7-9 de octubre.

María Inés Isla, Ana Craig, Roxana Ordóñez, Catiana Zampini, Jorge Sayago, Enrique Bedascarrasbure, Alejandro Álvarez, Virginia Salomón, Luis Maldonado. 2011. "Physico-Chemical And Bioactive Properties Of Honeyes From Northwestern Argentina". LWT- Food Science and Technology). DOI: 10.1016/j.lwt.2011.04.003

Luis Maldonado, Enrique Bedascarrasbure, Alejandro Álvarez, Ana Craig, Eliana Solórzano, Catiana Zampini, Nancy Vera, Roxana Ordóñez y María Inés Isla. 2008. Estudio de marcadores químicos de mieles de limón (Citrus limon) de la provincia de Tucumán. 2° Congreso Argentino de Apicultura. Mar del Plata. 7 al 9 de agosto.

Maldonado, L.M. 2011. Simposio: Evaluation of physic-chemical parameters and markers of floral origin in lemon blossom honey of Tucuman, Argentine. 42° Congreso Internacional de Apicultura APIMONDIA, 21-25 de septiembre. Buenos Aires, Argentina.

Ministerio de Desarrollo Productivo. Gobierno de Tucumán. 2015-2016. Tucumán. Polo de Inversión Productivo. Recuperado de: <http://producciontucuman.gov.ar/revistas/2015-2016/Revista%20MDP%202015-2016.pdf>

Perrone, G. 2014. Informe de Tendencia. Limones. Fundación Exportar. Recuperado de: <http://www.exportar.org.ar/web2013/download.php?st=pub&fid=3045289f8c4cde81c166414480a143d6.pdf&mn=Informe%20de%20Tendencia%20-%20Limones.pdf>

Salomón, V.M.; Álvarez, A.R.; Bedascarrasbure, E.L.; Isla, M.I.; Ordóñez, R.M.; Zampini, C., Craig, A.; Maldonado, L.M. 2009. Caracterización de mieles de azahar de limón de Tucumán. XXVI Jornadas Científicas. Sociedad de Biología de Tucumán. Tafí del Valle. Tucumán. Octubre.

### Como suscribirse a Gaceta del Colmenar y/o Asociarse a SADA

Formas de pago:

- Giro postal a nombre de la Sociedad Argentina de Apicultores
- Cheque a la orden de la Sociedad Argentina de Apicultores
- Depósito en cta. Cte. Del Banco Provincia de Bs. As. N° 84167 Sucursal casa central N° 1000
- Transferencia electrónica, CBU 01400007001100008416706 CUIT 30-6563763-8

Para hacer efectivo el pago, deberá solicitar el código de barras correspondiente a [informes@sada.org.ar](mailto:informes@sada.org.ar), el mismo le será enviado por correo postal o electrónico.

De esta forma podrá abonar su cuota social, cursos, publicidades, etc.



### Suscripción Gaceta del colmenar

**4 ediciones - \$200**

Asociarse a SADA

**Cuota anual  
+  
Suscripción Gaceta  
\$800**

Realice sus pagos a través de:



**NUEVO**  
**TRATAMIENTO**  
**CONTRA LA VARROA**

100% EFICACIA  
 95% EFICIENCIA  
 10 15 150 1000  
 CAP  
 CAP

Producto cooperativo desarrollado por:  
 Cámara de Apicultores Pampeño  
 Cooperativa de Trabajo Apícola Pampeño Ltda.

Contacto comercial:  
 consignacionpampeo@gmail.com  
 asesoramiento tecnico:  
 sanidadpampeo@gmail.com  
 Teléfono: (0291) 4517975

**Metalúrgica**  
**CORTÉS**

Tel/Fax: 02317-492236  
 metalurgiacortes@internueve.com.ar  
 www.metalurgiacortes.com

**Productos:**  
 \*Extractor con eje horizontal  
 \*Decantadores - Bombas - Bateas fundidoras - Centrifugas  
 \*Desoperculadoras automáticas en frío o caliente

**Avda. Saralegui 298 - cp 6505 Dudignac - Bs. As.**

**CARPINTERIA**  
**APICOLA**

de José E. Vallejos

**Alzas standar**  
**Alzas 3/4 y 1/2**  
**Marcos - Pisos**  
**Techos - Nucleros**  
**Alimentadores**

Ricardo Rojas 319  
 Concordia - Entre Ríos  
 Tel: (0345) 422-0475  
 vallejosjose@yahoo.com

**www.carpinteriapicolajv.com.ar**

**Calidad Total**  
**APIDAN**  
 www.apidan.com.ar

Av. Tristán Cornejo 367  
 5141 Balnearia  
 Córdoba - Argentina  
 Tel: 03563 - 420896  
 apidan@redcoop.com.ar

**BUZOS**  
**MAMELUCOS VENTILADOS**  
**SOMBREROS IRROMPIBLES**  
**Y VENTILADOS**  
**GUANTES - CARETAS**

**COMPRA**  
**DE MIEL**

**Apícola**  
**'El Manzanillo'**

De Carlos Oddi y Flia

*Más de 80 productos de fabricación propia*

- \*Material apícola en general
- \*Compramos polen y propóleos todo el año
- \*Envíos al interior
- \*Ventas por mayor y menor

Av. Juan XXIII 842  
 (1832) Lomas de Zamora  
 Tel: (011) 4282 - 3389  
**apicolaelmanzanillo@yahoo.com.ar**

**IMPLEMENTOS**  
**marinari**

La línea más completa para extracción y procesamiento de miel y cera

Primera Junta 196 - Chacabuco - Buenos Aires - Argentina  
 tel: 02352 427488 / implementosmarinari@gmail.com  
 www.marinariimplementos.com.ar

20 de mayo en Argentina y Latinoamérica

# DIA MUNDIAL DE LA ABEJA

SADA se sumó a la convocatoria de La Federación Latinoamericana de Apicultores. Todos, unidos bajo una misma consigna "Salvemos a las Abejas".



# El recambio de reinas en momentos de crisis

Por: Med. Vet. Emilio Eduardo FIGINI (PROAPI, INTA Balcarce)

El recambio sistemático de las reinas le permite al apicultor, no solamente contar una genética adaptada a la zona de producción, sino también, con reinas de no más de dos temporadas. Esto permite contar con colmenas con adecuada población, de rápido desarrollo en primavera, con capacidad para enfrentar la invernada o periodos críticos.

**E**n estado salvaje, la colonia de abejas melíferas realiza la sustitución de la reina a través de la enjambrazón y/o reemplazo de su reina. Algo similar ocurre en explotaciones extensivas, en ambientes con alto potencial.

En una explotación comercial intensiva surge la necesidad de dirigir la renovación periódica de las reinas en las colmenas. En la actualidad ante la pérdida de la biodiversidad, los efectos del cambio climático y el aumento de los costos relativos conocer, planificar y ejecutar el recambio de reinas adquiere mayor relevancia.



nas en el momento del principal flujo de néctar. En las situaciones antes mencionadas, estas colmenas tendrán una población notablemente inferior al resto del colmenar.

En la práctica estas situaciones ocurren al inicio del flujo principal de néctar, lo cual produce una notable disminución en la miel cosechada.

A lo anterior se suma la cantidad de colmenas que se perderán durante la invernada y la mayor cantidad de colmenas huérfanas, dado que, de producirse la pérdida de reinas en el periodo invernal, la colmena no tiene forma de reponerla ya que no hay condiciones ambientales para que se pueda criar, y/o fecundar, una nueva reina.

El potencial de una reina, si se le brindan las condiciones óptimas para el desarrollo, se expresa a través de su postura. Para evaluarla observamos la cantidad y calidad de la postura en los panales de cría, esta debe ser uniforme y compacta (plancha de cría). Debemos recordar que solo reinas de alta capacidad de postura serán capaces de lograr altas poblaciones al comenzar el flujo principal de néctar.

De manera general podemos decir que una reina con mayor tasa de postura diaria, su vida útil será más corta. Entonces podemos pensar que, en regiones subtropicales donde se dan mayor cantidad de ciclos de cría en el año, su vida productiva será más corta. Esto es en comparación con una reina que habite regiones templado-frías, con largos períodos de invernada.

Otra variable a considerar es la naturaleza de la explotación. Sobre esto se distinguen dos tipos, apicultura fijista y apicultura migratoria. En éste último caso aumentan los ciclos de cría.

Para resumir podemos decir que, para apicultura en regiones subtropicales o planteos migratorios, el recambio de reinas debería hacerse anualmente. Para regiones de clima templado, con estación fría y fijistas, se podrá realizar el cambio cada dos años.

### Introducción de reinas en las colmenas

En referencia a la introducción de reinas fecundadas podemos encontrar, solo en la bibliografía, unos 200 métodos diferentes, sin que ninguno



Tomando como referencia los datos de las inspecciones sanitarias realizadas a distintas empresas apícolas se puede concluir que, cuando no se cuenta con un programa de recambio sistemático de reinas, el apicultor tendrá, al menos, un 20 % de sus colmenas improductivas en cada temporada.

Este porcentaje de colmenas incluye colmenas huérfanas y aquellas que reemplazan de manera natural sus rei-

De ellos, por si solos, asegure una introducción exitosa.

Sin embargo, la información generada por una red de ensayos en regiones tan distantes, y distintas entre sí, como son Tucumán, Corrientes, Mendoza, Buenos Aires, Córdoba, Santa Fe o La Pampa, nos permite afirmar que la aplicación de la metodología describiremos permitió obtener resultados satisfactorios en los sitios mencionados anteriormente.

Las colmenas productivas que reciben reinas fecundadas, deberán orfanizarse 48 horas antes. Al mismo tiempo se reducirá la población a no más de seis cuadros cubiertos por abejas y cuatro cuadros de cría, para tener la mejor relación crías/abejas. Las técnicas para esta reducción son el nucleado, el paqueteado, entre otras.

La cantidad de cuadros de cría remanente que se dejen en la colmenas al momento del recambio es el factor primario que determinara los días de evolución necesarios para alcanzar la población máxima de la colmenas. A mayor cantidad de cuadros de cría la colmena tardará menos días en alcanzar la población máxima.



Por otro lado al aumentar la cantidad de cuadros de cría disminuye la aceptación de las reinas introducidas. Este dato es especialmente importante cuando el recambio se efectúa previo al flujo principal de néctar. La jaula conteniendo la reina se colocará entre



los cuadros con crías, orientando el "candy" hacia abajo, cuidando que no se deslice miel sobre la reina (por presión de la jaula).

La aceptación de las reinas fecundadas puede verificarse transcurridos siete días desde la introducción, mediante la observación del área de cría o su postura. De no observar lo anterior (y luego de asegurarse que la reina fue liberada), se recomienda sacar los cuadros para buscar la reina.

Suele encontrarse una reina virgen existente previamente en la colmena que provocó el fracaso en la introducción. Ante esta situación proceda de la siguiente manera, mate la reina virgen y coloque una nueva reina fecundada. Si se verifica que la colmena esta efectivamente huérfana y que mantienen las condiciones de equilibrio antes descriptas - existiendo cría abierta (larvas) puede introducirse una nueva reina fecundada.

De no existir entrada de néctar, será imprescindible suplementar con jarabe de azúcar o de alta fructosa al momento de orfanizar y de introducir la celda real. La alimentación, con frecuencia semanal, se mantendrá hasta el inicio del flujo de néctar

Es importante tener en cuenta que lo descripto anteriormente, no funcionará de igual manera en colmenas sufridas o que padezcan estrés alimentario.

Tampoco se obtendrá resultados satisfactorios en el recambio de reinas en colmenas que tengan enfermedades como loque americana, cría ye-sificada o loque europea, altamente infestadas por varroa, con Nosemosis (que aumentan el reemplazos de reinas), colmenas despobladas y zanganeras. La mayoría de estas situaciones se producen en forma combinada, lo que potencia el problema y conlleva al aumento de las pérdidas.

En síntesis, el éxito de la introducción de reinas fecundadas en colmenas no depende de la aplicación de un método mágico, sino, por el contrario, se trata de un conjunto de factores relacionados entre sí que nos permitirán alcanzar la eficiencia en el proceso.

Por otro lado, hay que tener en cuenta estos ítems:

- El recambio de reinas se realizará en todas las colmenas del apiario (unidad de manejo)
- Hacerlo en colmenas productivas
- Reducir la población previo al recambio
- Elegir el momento de introducción (60 días antes de la mielada o después de ella)
- Asegurarse la disponibilidad de alimento. Nunca será bueno el resultado en colmenas con hambre.

El porcentaje de reinas en postura será nuestro indicador de éxito en la introducción.

Para publicitar en  
Gaceta del Colmenar

comuníquese por cel.:  
011-15 6712 3235

o por mail:  
publicidad\_gaceta@sada.org.ar  
aldoasurmendi@hotmail.com



 **Grupo  
SAN BLAS**

Seguimos creciendo  
para dar respuesta  
a los productores



Gracias por confiar



## ABEJAS REINAS SELECCIONADAS



**EL SOL**  
CABAÑA APÍCOLA

Oscar Salvagiotto

E-mail: [apicolaelsol@hotmail.com](mailto:apicolaelsol@hotmail.com)  
[www.apicolaelsol.galeon.com](http://www.apicolaelsol.galeon.com)

Tel.: 0260-4438323  
Cel.: 0260-154588140  
San Rafael - Mendoza - Argentina



*Af* Apifey S.A. Establecimiento apícola El Amasijo  
[www.apifey.com.ar](http://www.apifey.com.ar) // [ventas@apifey.com.ar](mailto:ventas@apifey.com.ar) - Tel: (011) 4382-5122

CABAÑA APÍCOLA

**A R S E M I L**

de Furlán Hnos.

VENTA DE

- CELDAS
- REINAS FECUNDADAS
- NÚCLEOS

25 de Mayo s/n°  
Gdor. Solá - Entre Ríos  
Cel.: 03445-15433365 / 15434659  
E-mail: [arsemil2011@hotmail.com](mailto:arsemil2011@hotmail.com)



TUNUYÁN - MENDOZA  
**ARGENTINA**

REINAS - CELDAS REALES  
PAQUETES - NÚCLEOS

**EMPRESA PRODUCTORA  
DE MATERIAL VIVO CERTIFICADO**

Habilitación SENASA N° M-012

02622 492232/15465612 [avena.lasabejas@gmail.com](mailto:avena.lasabejas@gmail.com)



Programa Jóvenes Apicultores:

## Creando oportunidades e incentivando el espíritu emprendedor de los jóvenes.

Durante el comienzo de la Semana de la Miel, el Ministerio de Agroindustria de la Nación lanzó un programa de apoyo a Jóvenes Apicultores en acción conjunta con SADA.

La CONVOCATORIA tiene como objetivo promover la vocación y las competencias emprendedoras de los jóvenes productores apícolas mediante el fortalecimiento y la creación de nuevas empresas de base local, desarrollando acciones que fomenten la capacitación, innovación y diversificación de las cadenas productivas, a fin de contribuir al desarrollo económico y social de todo el país.

### ¿QUIENES PUEDEN PARTICIPAR?

Jóvenes de 18 a 35 años que residan en el territorio Nacional y deseen iniciar un emprendimiento vinculado a la producción apícola, o mejorar uno existente con una antigüedad no mayor a TRES (3) años, y que hayan realizado y aprobado el Curso de Iniciación Apícola dictado por la Sociedad Argentina de Apicultores.

Los proyectos pueden ser unipersonales o grupales y en el caso de estos últimos, familiares o asociativos. En caso de proyectos grupales deberán todos los miembros del grupo haber realizado y aprobado el Curso de Iniciación Apícola dado por la Sociedad Argentina de Apicultores.

### BENEFICIOS

Capacitación para el desarrollo de las competencias emprendedoras: detección de oportunidades de negocios, motivación emprendedora, redes y búsqueda de recursos.

Asistencia y asesoramiento para la preparación y presentación del proyecto y la posterior rendición de cuentas.

Los ganadores del reconocimiento

serán priorizados en el futuro y siempre que se encuentre probada la rendición de cuentas presentada en tiempo y formas, para aplicar en futuros programas de financiamiento y asistencia técnica, en el marco del MINISTERIO DE AGROINDUSTRIA.-

### RECONOCIMIENTO

La convocatoria abarca todo el territorio del país, y contará con reconocimientos estímulos por el valor de hasta UN MILLON DE PESOS (\$ 1.000.000.-) otorgando hasta la suma de PESOS VEINTE MI (\$ 20.000.-) a los 50 mejores proyectos que se presenten, respetando criterios de regionalidad, y teniendo en miras también la necesidad de fomentar la actividad apícola en zonas extra pampeanas. Se establecen tres categorías: Idea proyecto en todo el territorio nacional, Emprendimientos en marcha en la región pampeana, Proyectos en provincias extra pampeanas.

### COMPROMISO DE LOS GANADORES

Aquellos que ganen el reconocimiento se comprometen a:

- Asignar el monto total del mismo al Proyecto o Emprendimiento, para lo cual sólo podrá destinar los fondos otorgados para la adquisición de: A) Material apícola inerte para la conformación de colmenas B) Material vivo apícola C) Implementos e instrumentaria apícolas D) Maquinarias para la extracción de miel y/o para diversificar la producción apícola; E) todo aquel otro material que no esté contemplado en la enumeración de los puntos anteriores que tenga estrecha vinculación con la producción apícola y/o con el proyecto presentado.

- Facilitar la información necesaria

sobre el proyecto o emprendimiento para poder evaluar el desarrollo del mismo.

- Utilizar los fondos transferidos y presentar la rendición de cuentas dentro del plazo de 1 (UN) año desde su otorgamiento.

### MODALIDAD DE INSCRIPCION

De forma virtual y presencial. La preinscripción a la CONVOCATORIA se realiza completando el "Formulario de Inscripción" que se encontrará disponible en formato electrónico en los siguientes sitios web:

MINISTERIO DE  
AGROINDUSTRIA  
[www.agroindustria.gov.ar](http://www.agroindustria.gov.ar)

SOCIEDAD ARGENTINA DE  
APICULTORES  
[www.sada.org.ar](http://www.sada.org.ar)

El mismo podrá ser completado "online" para imprimirlo y entregarlo en los lugares destinados a su recepción. En caso de no disponer de acceso a Internet, acercarse personalmente a los lugares de inscripción para llenar el formulario en forma manual.

El período de inscripción será desde la fecha de publicación hasta el 30/09/2017 inclusive.

Lugares de inscripción:

Podrán concurrir personalmente a:

- Delegaciones del Ministerio de Agroindustria
- Sede Central o entidades miembros de SADA
- Delegaciones del INTA

### MODALIDAD DE LA CONVOCATORIA

La CONVOCATORIA se centra en la

elaboración y presentación de un Proyecto de Desarrollo para iniciar un emprendimiento de producción apícola.

Conjuntamente con el Proyecto se deberá presentar un resumen ejecutivo del mismo y otro de la experiencia laboral y/o educativa de los integrantes del grupo o emprendedor que permita conocer la aptitud para llevar adelante el proyecto.

Será considerado formalmente participante de la CONVOCATORIA cuando haya cumplido con la entrega de la documentación detallada, en sobre cerrado con la frase "JOVENES APICULTORES 2017". Dicho sobre debe contener DOS (2) copias del proyecto, en papel A4, simple faz y UNA (1) copia digital, "Formulario para Inscripción y Presentación del

Proyecto (Anexo A), completo en todos sus ítems y los materiales de apoyo (si los hubiera), en tiempo y forma conforme a lo establecido en estas bases.

#### DOCUMENTACION A PRESENTAR

- Formulario para Inscripción y Presentación del Proyecto (Anexo A).
- Fotocopia de DNI del o los integrantes.
- Comprobante de aceptación de las bases y condiciones.
- Copia del certificado de aprobación curso otorgado por SADA

Toda otra documentación que los postulantes crean conveniente presentar y que pueda contribuir a la mejor evaluación de la propuesta. (Ejemplo: fotos, publicidades, etcétera.)

#### CRITERIOS PARA LA EVALUACIÓN DE LOS PROYECTOS

El Comité podrá servirse de los informes de especialistas, que además de la valoración global del proyecto, evaluarán los proyectos viables según los siguientes aspectos distintivos:

- Originalidad de la idea de negocio presentada.
- Impacto potencial en cuanto a la agregación de valor, generación de empleo, nuevos esquemas comerciales, y/o grado de asociativismo con otros emprendedores.
- Antecedentes personales y balance del equipo o emprendedor que presenta el proyecto.
- Regionalidad
- Inserción, vinculación y/o conocimiento de la cadena y negocio apícola

## Espacio publicitario

### Apícola Vailoratti presentó una aplicación para el celular, para cargar los datos de los apiarios.

**E**n marzo de este año, la empresa Distribuidora Apícola Vailoratti SA presentó en Expo Maciá una novedad realmente interesante para el sector, por eso nos hacemos eco de la presentación de la App. beeVAI es una aplicación telefónica que puede bajarse del Play Store o de la página web de la empresa [www.vailoratti.com.ar](http://www.vailoratti.com.ar) y es completamente GRATUITA.

beeVAI es una herramienta rápida, ágil de almacenamiento de datos para los apicultores, la aplicación va a darle el posicionamiento satelital del colmenar, el informe meteorológico, la clasificación de los colmenares por tipos de colmenas. Además de calcular la cantidad de kilos de miel y cera que cosechó en cada colmenar y la tipificación de la miel cosechada, por las floraciones cercanas.

La principal característica que tiene beeVAI es que una aplicación que te permite almacenar datos estadísticos de las cosechas, años tras años en el correo electrónico de cada apicultor y de esta manera tener el manejo de la propia información. En conversación con gente de la empresa nos comentaban la importancia de la referencia histórica de cada cosecha... "cuanta miel saque en tal colmenar, con qué características meteorológicas, y que floración tuvimos disponibles para lograr esos rindes, me permite de al-

guna manera recrear o buscar el mismo escenario."

Que los apicultores tengan el acceso a toda la información de sus colmenares disponible en el correo electrónico, les da la oportunidad de analizar y decidir sobre las decisiones que tomará cada año respecto del anterior, en lugares y floraciones cercanas reinantes...

A la consulta de cómo nace esta iniciativa la gente de Vailoratti respondió que tiene que ver con entrar en el mundo de la tecnología desde el año anterior que incursionaron en la plataforma web para generar el carrito en [www.vailoratti.com.ar](http://www.vailoratti.com.ar), se abrió un abanico de posibilidades tecnológicas y esta idea de llevar toda la tecnología en el celu, nos pareció práctico y útil para el apicultor. El objetivo de beeVAI es organizar el trabajo apícola decían, responde incluso al requerimiento del MINAGRO, dando el posicionamiento satelital de cada colmenar.

Festejamos desde la S.A.D.A. la iniciativa y nos sumamos a llevar a la apicultura hacia una era tecnológica que nos ayude a defender y diferenciar nuestro producto





- **ALTOS ESTÁNDARES DE CALIDAD**  
*HIGH QUALITY STANDARDS*
- **CAPACIDAD PARA OPERAR GRANDES VOLÚMENES DE EXPORTACIÓN**  
*CAPACITY TO EXPORT LARGE VOLUMES*
- **SÓLIDA POLÍTICA DE CUMPLIMIENTO CONTRACTUAL**  
*SOLID TRACK RECORD OF CONTRACT COMPLIANCE*

## Cadena de valor para la **Exportación de Miel Argentina** *Value chain for **Argentine High Quality Honey Export***



Viamonte 773 - 6° B

Tel: (+54-11) 4325-0215

Toll free: 0800-66-NEXCO (63926)

C1053ABO Buenos Aires, Argentina

Fax: (+54-11) 4325-0218

E-mail: [info@nexco-sa.com.ar](mailto:info@nexco-sa.com.ar)

[www.nexco-sa.com.ar](http://www.nexco-sa.com.ar)





**apilab**

SANIDAD Y NUTRICIÓN VETERINARIA

**PRESENTE  
EN 7 PAISES**



**LISTO  
PARA USAR**



**ENVASE  
ÚNICO**



**ESTIMULA  
LA POSTURA**



**FAVORECE EL  
DESARROLLO**

# Beefood masa

**Suplemento Alimenticio  
para abejas**



# BeePower

**El promotor de crecimiento  
de mayor potencia  
en el mercado mundial**



**LISTO  
PARA USAR**



**12 MESES  
DE VIDA ÚTIL**



**ALTO  
CONTENIDO  
PROTÉICO**



**NO REQUIERE  
REFRIGERACIÓN**

**0810 333 8917**

**marketing@apilab.com**

**www.apilab.com**