

Gaceta del Colmenar

ÓRGANO DE DIFUSIÓN DE LA SOCIEDAD ARGENTINA DE APICULTORES

EDICIÓN N° 635 • SEPTIEMBRE 2018 • COLABORACIÓN \$100



Un Esfuerzo Conjunto de



Entidad Miembro de





PROMIEL ACOPIO



ROMANG (Santa Fe)
Tel.: (03482) 496718
info@promiel.com.ar



APICULTODO SRL

Una empresa al servicio del apicultor

Encuentre todo en un solo lugar y al mismo precio de fábrica

Envíos a todo el país - asesoramiento técnico!

Atendemos en Nuestra Única Dirección - Arana 1474 Luis Guillón (1838) Bs. As. Argentina

Tel/Fax (5411) 4296-3457 / 4281-1435 // Email: ventas@apicultodo.com.ar // www.apicultodo.com.ar

ALIMENTADORES



...un producto de

PANALES



ARROYO



CERA ESTAMPADA



Ruta Nac. 33 Km 132/133 - Pigüé - Buenos Aires

Tel: (02923) 474675 Fax: (02923) 475464/ www.beemax.com / ventas@beemax.com

Director:

Pto. Apic. Roberto Andrés Imberti

Equipo EditorialLucas Martínez, Pedro Kaufmann
Emiliana Racigh Lazo; Jorge Barreto
Alejandra Palacio y Sofía Tasat**Colaboran en este número**Emiliana Racigh Lazo,
Prof. Norberto L. García, Laura Beatriz Gurini,
Natalia Fracassi, Valeria Carolina Lopez,
Marco Antonio Muñoz Enriquez, Carol
Acevedo Salinas y Ulises Caballero.**Publicidad, Edición y Diseño de Arte:**Aldo Asurmendi
aldoasurmendi@hotmail.com**Secretaría de SADA:**

informes@sada.org.ar

**Propietaria de la publicación
Sociedad Argentina de
Apicultores**Rivadavia 717 8º piso
(1392) caba - Bs. As. - Argentina
Tel/Fax: +54(011)4343-8171

Www.sada.org.ar // informes@sada.org.ar

Fundada el 28 de julio de 1938

Personería jurídica N°3908

Entidad de bien público N°100

ISSN: 0325-7711

N° de registro DNDA 5025066

4 - **Editorial** - Una de psicópatas5 - **Gremial** - Declaración de Montevideo - FILAPI 20186 - **Actualidad** - Tambores de Miel. El SENASA detalla algunas consideraciones a la RES 5/2018 tras la solicitud de SADA8 - **Actualidad** - Entrevista a Marco A. Muñoz Enriquez - "En Busca de la super abeja"12 - **Técnica** - Situación Actual del Mercado de la Miel Prof. Norberto García Girou15 - **Actualidad** - Congreso Internacional Latinoamericano de Apicultura - FILAPI 2018 - Emiliana Racigh Lazo21 - **Actualidad** - Entrevista a Carol Acevedo Salinas Secretaria de la Red Apícola Chile - Emiliana Racigh Lazo23 - **Actualidad** - Entrevista a Ulises Caballero Responsable del circuito didáctico apícola de Uruguay - Emiliana Racigh Lazo26 - **Actualidad** - Una Cucharada de Miel de cuarenta y ocho mil toneladas - por Pedro Kaufman29 - **Técnica** - Bosques nativos del Delta: ambiente y producción sostenible - Por Laura Gurini, Natalia Fracassi y Valeria López31 - **Ambiente** - Con el veneno en el cuerpo33 - **Escuela** - Nuevos cursos intensivos34 - **Gremial** - Convocatoria a Asamblea Ordinaria

Los artículos firmados son responsabilidad del autor y no reflejan necesariamente la opinión de la redacción. Todos los derechos reservados, ninguna parte de esta revista puede reproducirse bajo ninguna forma o por ningún medio electrónico o mecánico sin permiso escrito del autor.

Comisión Directiva Nacional 2017-2018

Mesa Directiva: Presidente: Lucas D. Martínez (S. de la Ventana, Bs. As.); Vicepresidente: Juan Kusrow (Arrecifes, Bs. As.); Tesorero: Roberto Imberti (Loma Verde, Bs. As.); Pro-Tesorero: Santiago Carnevale (CABA); Secretario: Pedro Kaufmann (Morón, Bs. As.); Pro-Secretario: Leonardo Bori (Mercedes Bs. As.); **Vocales Titulares:** Ernesto López, Daniela D'ambros, Alejandro Martin, Pablo Maessen, Isabel Cuevas Castro, Leonardo Giménez, Carlos Levin, Carlos Rusconi, Fernando Vailoratti, Miguel Balario y Marcelo Maciel Araujo. **Vocales Suplentes:** Emiliana Racigh Lazo, Gabriel Wasowski y Anibal Fleitas.; **Vocales por el Consejo Federal:** Roberto Giudicatti, Reinaldo Ruben Vacca, Hugo Schlenker, Roberto Rodríguez Araujo. **Vocales Suplentes por el Consejo Federal:** Alberto Anibal Marchesi y Daniel Codutti. **Revisores de Cuentas:** Gastón Argüello, Roberto Silva y Sandra Díaz.

Modifican a su antojo las semillas que la naturaleza y las manos campesinas cuidaron y modelaron durante miles y miles de años. Les ponen nombres nuevos, como Adanes bíblicos, y cobran por ello sumas siderales.

Nos dicen que lo hacen en nuestro beneficio y en el de nuestros hijos.

Sumergen en veneno las semillas y llueven de tóxicos la tierra.

Mirándonos a los ojos nos dicen que lo hacen para acabar con el hambre en el mundo.

Desaparecen las abejas, se mueren las colmenas de los apicultores, aquí y allá. Pero ellos y sus técnicos, ellos y sus funcionarios políticos, descubrieron las causas de semejante ecuación: La culpa, lamentablemente, es de los apicultores que no comprenden como manejarlas adecuadamente.

Por eso, diseñan abejas robots, resistentes a los agrotóxicos, y lo hacen para ayudarnos, porque en verdad, no hacen otra cosa que pensar en nosotros en tiempos tan tormentosos.

Nada es fácil, por eso se ven obligados a aplicar impuestos a todos, porque entre todos hay que repartir el peso de este país quebrado. Aplican impuestos en pesos a las pools de siembras transnacionales y recaudan impuestos en dólares a los productores, a los trabajadores a través de los combustibles, los servicios y los insumos.

Pero hay que aguantar lo malo que nos golpea ahora, porque luego vendrá un futuro venturoso. Y lo dicen con una sonrisa en la cara, que solo puede provenir de alguien que realmente nos quiere de verdad.

Ya viene lo bueno... Aquello que está destinado a nunca llegar.

Defendamos los derechos de las abejas y de los apicultores. Súmate a las organizaciones apícolas de tu región.

Crezcamos juntos.

Mesa Directiva - SADA



DECLARACIÓN DE LA CIUDAD DE MONTEVIDEO

CONGRESO LATINOAMERICANO DE APICULTURA FILAPI 2018

Latinoamérica es sinónimo de diversidad, de multiculturalidad, es el continente de la integración y de la síntesis de la historia de los pueblos. Es cuna de alimentos sanos y de economías regionales que alimentaron por siglos al mundo.

Nosotros somos las organizaciones de apicultores de esa Latinoamérica que vibra, que necesita hacerse oír, que reclama para su gente el derecho a decidir, a elegir, a construir su presente y el futuro de sus pueblos. Somos quienes practicamos el arte de criar abejas y somos los que convivimos gran parte de nuestras vidas, aprendiendo de sus vidas.

En nuestra América las abejas están desapareciendo. Porque están desapareciendo las flores, sus campos, sus bosques, producto de desmontes masivos y sistemáticos, en búsqueda de más tierras para atribuir al modelo agroindustrial. Son las nuevas semillas de diseño transgénico, fatalmente asociadas a agroquímicos, quienes han desplazado los cultivos tradicionales de alimentos. Es el poder financiero de las corporaciones dueñas del negocio el que compra voluntades e inventa la fantasía de que es la solución del hambre en el mundo. Son sus medios de comunicación los que desinforman y sirven al vil negocio que transfiere riqueza de las comunidades más pobres a las empresas transnacionales.

No producen alimentos. Producen oleaginosas que no consumen nuestros países, que engordan ganado al otro lado del planeta o agrocombustibles. No alimentos. El hambre del mundo no se sacia con el modelo agroindustrial, sino con distribución de los alimentos y de la riqueza. Semillas transgénicas que contaminan las semillas que han sido el fruto del cultivo durante 11.000 años de trabajo y sabiduría campesina.

A nuestra tierra les son confiscados sus nutrientes y nos quedan los venenos. Miles de millones de litros de herbicidas, insecticidas y fungicidas en nuestros alimentos, en la tierra, el agua y el aire. Millones de hectáreas con comunidades enteras desalojadas de sus casas, sus huertos, sus animales y arrojadas a la miseria.

Nuestras abejas son las que contribuyen con la producción del 75% de los alimentos que cada familia lleva a su mesa cada día. Nuestras abejas no sólo hacen la delicia de la miel, la vitalidad del polen, cera o propóleos. Además, y fundamentalmente, polinizan. Garantizan biodiversidad. Y son el sostén del derecho humano a una

alimentación adecuada que cada uno de nuestros Estados debe garantizar a sus ciudadanos.

Las abejas están desapareciendo en forma grave y sistemática. Con ellas desaparece la polinización, la dirigida y la silvestre, y con esta, deviene inevitable, una crisis alimentaria sin precedentes en la historia de la humanidad.

Entendemos que es necesario que cada uno de los ciudadanos de este continente asuma la relevancia que tiene este problema en el presente y en el futuro. Necesitamos, como habitantes de esta misma tierra exigir a nuestros gobiernos el cese inmediato del uso de aquellos tóxicos que son esencialmente nocivos para los insectos polinizadores, y que nos permitan producir alimentos seguros de forma sustentable.

Latinoamérica produce una inmensa variedad de mieles que deben ser adecuadamente ponderadas por su origen y por sus virtudes para la salud humana, y de las que debe estimularse su consumo en nuestras comunidades, priorizando la comercialización entre nuestros países. Nuestros gobiernos deben ser conscientes del inmenso fraude que implica la comercialización de productos que emulan mieles, que son falsificados en forma industrial, ocasionando una fuerte disrupción del comercio internacional de mieles.

En este mismo sentido, es indispensable que los más jóvenes entiendan el valor que tienen las abejas, para que comprendan su rol en la producción de alimentos sanos y seguros, y que como consumidores tengan la capacidad y posibilidad de elegir. Los planes de estudio deben incluir contenidos específicos y transversales que permitan formar ciudadanos conscientes del valor de las abejas en el ambiente y en el consumo cotidiano de alimentos.

La apicultura y las abejas atraviesan todas nuestras urdiembres productivas, deben ser especialmente consideradas por cada uno de nuestros Estados, y atribuirles la calidad de servicio esencial en tanto garantizan biodiversidad, y contribuyen de manera inescindible al derecho humano a la alimentación adecuada.

Montevideo, agosto de 2018.

Federación Latinoamericana de Apicultura (FILAPI)
 Federación Red Nacional Apícola de Chile - Sociedad Apícola Uruguay - Federación Bolivariana de Apicultores de Venezuela - Federación Peruana de Apicultores - Confederação Brasileira de Apicultura - Sociedad Argentina de Apicultores.

Tambores de Miel El SENASA detalla algunas consideraciones a la RES 5/2018 tras la solicitud de SADA

El pasado 21 de agosto del corriente, luego de meses de intensa gestión por parte de la Sociedad Argentina de Apicultores, sobre este relevante tema de interés para el sector apícola, el SENASA emitió un comunicado en el cual detalla las consideraciones en relación al período de transición entre los tambores aprobados por la Res. SENASA 121/98 y la vigente Res. SENASAE 5/2018.

Según dicha carta el SENASA permitirá a los productores apícolas envasar miel en tambores que hayan sido adquiridos antes de la firma de la Res. SENASA E 5/2018 y estén autorizados según la Res. SENASA 121/98, adecuadamente acondicionados en locales habilitados por la autoridad competente sólo para envasar la próxima cosecha 2018/2019 y deben transportarse con su identificación de origen y documentación de amparo correspondiente. Cabe destacar que no se admitirá envasar miel en dichos tambores a partir de la próxima cosecha 2019/2020.

Las consultas en relación a este tema pueden realizarse en la Coordinación de Lácteos y Apícolas al mail: celya@senasa.gov.ar o a los teléfonos 4121-5157/63.



CASANOVA Guantes

Siempre dando una mano al Apicultor

- ★ Todo en indumentaria apícola
- ★ Línea completa de guantes apícolas
- ★ Insumos apícolas

SOMOS FABRICANTES!!!
E-mail: casanovaguantes@hotmail.com

011-15-4096-1733
011-15-6452-3156



GREIF Argentina S.A.
Lider Mundial en la Industria del Packaging

- TAMBORES PARA MIEL DE 10 Y 20 LTS
- Envase Reforzado de 17 kg.
- BALDES DE 10 Y 20 LTS

- Calidad - Menor costo.
- Homogéneo para su estiba.
- Excelente resistencia debido a las corrugaciones y Spitaltainer.
- Completa trazabilidad de la producción y la comercialización.
- Homologada por SENASA.

Tel: (+54) 11 5169 4700 / sdas.argentina@greif.com / www.greif.com.ar
Montevideo, Uruguay (+598) 23452227 / rossana.morales@greif.com
Santiago de Chile (+56) 225948400 / nicolás.jarpa@greif.com



Reina de Cuyo

De Fabricio Cayla
Hab. SENASA M-019

**Reinas
Celdas Reales
Núcleos
Paquetes
Cámaras de Cría**

Cel: 0260 - 154531915 /
gasparyata@hotmail.com
Arroyo 3800 -
5603 Rama Caída -
San Rafael - Mza



Para publicar
en
Gaceta del Colmenar

comuníquese por
cel.: 011-15 6712 3235
o por mail:
publicidad_gaceta@sada.org.ar
aldoasurmendi@hotmail.com



BUENOS AIRES, 21 de agosto de 2018

**AL SR. LUCAS MARTINEZ
PRESIDENTE DE LA
SOCIEDAD ARGENTINA DE APICULTORES
S / D**

En respuesta a su NOTA referente a la transición entre los tambores aprobados por la derogada Res. SENASA N° 121/98 y la vigente Resolución Senasa E-N° 5/2018 y atento a lo solicitado, se comunica que este Servicio Nacional permitirá a los productores apícolas envasar la miel en tambores que:

- se hayan adquiridos antes de la firma de la vigente norma (Res. E-N°5/2018) y se encuentren autorizados por la derogada Resolución SENASA N° 121/98;
- estén adecuadamente acondicionados en los locales habilitados por la autoridad competente;
- se trasladen con miel cuyo origen este correctamente identificado y amparados por el remito comercial correspondiente;
- para envasar la PRÓXIMA COSECHA 2018/1019.

No se admitirá envasar la miel en los citados tambores a partir de la TEMPORADA 2019/2020.

Cabe mencionar que los requisitos específicos de los importadores de miel argentina vinculados a las características de los tambores utilizados para remitir la miel a su destino final, queda bajo exclusiva responsabilidad de los exportadores.

Por último se informa que el mejora del sistema informático de trazabilidad hacia la cadena de mercado interno se encuentra principalmente incluido en la FASE II de desarrollo del mismo.



Med. Vet. JORGE L. DAL BIANCO
Director Nacional de Inocuidad y Calidad Agroalimentaria
SENASA
Resol. MA N° 299/2017

Marco Antonio Muñoz Enriquez, leyenda de la apicultura mexicana, uno de los criadores de reinas con mayor trayectoria y experiencia, que cría cerca de 50.000 reinas por año y comercializa no sólo en México sino también en Estados Unidos, Canadá y Centroamérica y el Caribe, conversó con Gaceta del Colmenar en el marco del 1er. Tour Internacional Apícola Sudamericano.

Gaceta del Colmenar: Marco, tu que estás en contacto permanente con los criaderos de reinas a nivel mundial, ¿cómo ves la calidad del material genético con el que se está trabajando?

Marco Antonio Muñoz Enriquez: En México se está trabajando y se está mejorando la producción, se está actualizando. Tenemos crianza de punta. Por ejemplo ya tenemos una Asociación de Criadores de Abejas Reinas, logramos con la administración pasada tener la concesión de SA GARPA sobre los registros genealógicos de los pies de cría. Estamos trabajando por inseminación, somos 6 criadores. Haciendo mejoramiento genético auspiciados por la Universidad Autónoma del Valle de México y esto nos ha aventajado mucho porque hemos logrado beneficios y mejoras en las abejas a través de esta coordinación de apoyos entre gobierno, universidad y productores. Tratamos de mejorar, aún más nuestra producción, ya la estamos estandarizando y hemos importado de otros países más genealogía para mejorar lo que nos falte en México.

GC.- ¿Tú ves que en los países que tienen una apicultura desarrollada aún hay mucho por mejorar en la calidad de la abeja con la que se trabaja?

M.A.M.E: En los países que ya están desarrollados siguen buscando las mejoras que se han distorsionado en las abejas. Tenemos muchas cualidades que se han diluido pero que siguen presentes y hoy en día se está buscando reencontrarlas. Una de ellas es que las abejas puedan morder a las varroas, esa era una cualidad que tenían las abejas y la depuraron para que no existieran porque buscaban abejas que no perforaran las colmenas. La mandíbula de la abeja actual es más débil que la que había antes. En cuanto a la apicultura de los países de Sudamérica y Centroamérica está muy incipiente por el paternalismo que les ha dado el Gobierno. Es un potencial que tienen estos países que, a futuro, si se logran tecnificar y aumentar su producción van a ser los únicos que producirán miel en cantidad. Ya no así los países tradicionales como México, Argentina y Canadá. Todos estos países que ya están tecnificados, están contaminándose y están perdiendo campo en la producción de miel y no se diga en la producción de abejas.

GC.- Hay un movimiento en Europa asociaciones apícolas que critican la selección que hacen los Criadores de Reinas porque se va generando una abeja que es más productiva pero menos adaptable al ambiente. ¿Crees que esto es tan así, que han hecho que hagamos abejas seleccionadas que son altamente productivas, pero a la vez altamente dependientes del manejo que haga el apicultor?



M.A.M.E: Hoy en día todos los animales sin excepción se han modificado y las abejas no son excepción. Las hemos producido. No así los europeos que desarrollan su abeja tipo y entre ellos tampoco se ponen de acuerdo y por eso cada país tiene su ecotipo por eso no les importa la producción pero compran miel de quienes producimos aquí en América. En Estados Unidos se ha buscado una abeja más productiva pero con menos presencia de raza y esto ha dado como resultado buenas producciones. Los americanos se basan en la producción y la efectividad en su trabajo, los europeos se basan en la producción de reinas de su tipo, quieren su modelo, presumen sus abejas, que es muy bueno, y que lo sigan haciendo para así tener un banco de genoma más eficiente y más variado de donde podamos depender en el futuro en América porque las estamos reproduciendo a nuestro capricho, en cada país son condiciones diferentes y son abejas que hemos ido depurando a nuestra conveniencia y las abejas se han ido haciendo salvajes, se han ido tropicalizando y han perdido las cualidades que traían de Europa como es el almacenar miel. Únicamente las europeas que se tropicalizan se siguen reproduciendo como las africanas porque no tienen aquí en América la necesidad de guardar miel para el futuro.

Hoy en día todos los animales sin excepción se han modificado y las abejas no son excepción. Las hemos producido.

G.C.- ¿Por una cuestión del ciclo de la africana comparado con el ciclo de la europea?.

M.A.M.E.- Así es. Y las condiciones climáticas no les permiten invernar. Todo el tiempo están reproduciéndose no es necesario el guardar miel. Por eso las africanas tienen su comportamiento y las europeas se están tropicalizando si no hay presión genética para selección de almacenamiento.

En Estados Unidos se ha buscado una abeja más productiva pero con menos presencia de raza y esto ha dado como resultado buenas producciones

G.C.- En tus charlas diferenciabas bien las abejas reproductivas de las abejas productivas. ¿Cómo es este concepto?

M.A.M.E.- Nosotros tenemos dos conceptos en las abejas. Las colmenas tienen dos estadios, el estadio reproductivo y el estadio productivo. El estadio reproductivo es cuando las abejas tienen mucha cría abierta y necesitan abastecimiento de proteína para sus crías y cuando las colmenas están fuertes, que ya no buscan la reproducción sino el almacenamiento para las generaciones futuras, hay mucha población y van a juntar la miel a donde la hay y si hay polinización cerca y no hay suficiente néctar, entonces van a donde encuentren sus recursos, es el concepto que manejamos para la polinización. Colmenas en su estado de reproducción para llevarlas a trabajar en la polini-



Lucas Martinez y Marco Antonio Muñoz Enriquez

zación, para que trabajen en la huerta que paga el servicio. Y las colmenas fuertes siempre van a ir a buscar miel en donde la hay y así el que paga no va a obtener resultados.

Entonces las abejas en América se están modificando debido al clima, tratan de hacer su ciclo natural que es reproducirse pero no están presionadas en almacenar miel tanto europeas como africanas. Las africanas ya trae sus cualidades de siempre y la europea se va amoldando al clima que aunque con menos reservas se sigue reproduciendo igual.

G.C.- En general, como apicultor, has visto mucho la técnica de países altamente desarrollados como Estados Unidos, Canadá, el mismo México, Argentina, Australia o Europa. ¿Cómo ves la técnica que ha avanzado en este último tiempo? ¿Crees que hubo un pico en el desarrollo y ahora estamos en una meseta o que sigue avanzando?



M.A.M.E.- Tuve la suerte de empezar con la abeja Apis mellífera mellífera, eran un poquito más bravas que las africanas, no volaban, se arrastraban y se te subían al cuerpo como hormigas. Luego cambiamos a las italianas y luego entraron las Carniolas y las Caucásicas. Y por fin llegó la africana, y tuvimos la suerte de poder comparar las abejas mexicanas con las abejas americanas trabajando en Canadá. Y las abejas mexicanas nunca desarrollaron en Canadá por el cambio de paralelo, nunca levantaron la producción y eran muy agresivas, porque iban de un cultivo tropical a un cultivo nórdico donde tenían que trabajar rápido o no tenían reserva para el invierno. La abeja americana siempre la han cultivado con la intención de almacenar miel, reproducirse y poder tener poblaciones fuertes para polinizar o para juntar miel. Entonces viendo ese tipo de abejas decidimos dedicarnos a la cría de reinas en México y reproducir esa abeja que era muy diferente a la que teníamos y esto hizo que la apicultura en el país se levantara. Hoy en día se ha modernizado la apicultura en el país. Ya hay trashumancia, ya se está aceptando el cambio de la reina. Se está aceptando la inversión en la apicultura. Hay mucha diferencia entre las abejas que tenemos hoy y las que teníamos antes. Es más fácil trabajar hoy en día, pero tenemos más problemas debido a que todo el mundo quiere la mejor abeja y mueve abejas indiscri-



Apícola

DANANGIE

Fábrica de material apícola en eucaliptus
producimos y exportamos miel homogeneizada
bajo normas HACCP

Ruta Nacional Nº 14 y Ruta Pcial. Nº 4 - (3200) Concordia - Entre Ríos - Argentina
Tel: (0345) 421-7315 / 6258165 / e-mail: danangie@apicola-danangie.com.ar
visite nuestra página: www.apicola-danangie.com.ar

SILPLAST

ENERGÍA CREATIVA

SOLUCIONES EN ENVASES PLÁSTICOS

Amplia gama de envases y tamaños para la miel,
jalea real y polen. Cucharitas para jalea real.
Palito mielero. Vertedores con pico inviolable.

Miguelétes 2425 (B1778NIE) Cdad. Evita, Bs. As.
(+54.11) 2078.7100 / info@silplast.com.ar

Vea + info en www.silplast.com.ar

*Servicio
de impresión
de etiquetas!*

*Consulte
por nuevos
envases!*

*Envíos
al interior!*

El Campo y Usted



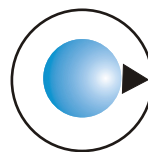
Todos los
Domingos

Domingos de 06 a 08 hs
Apicultura de 06.50 a 08 hs

Contacto:
fpetrerah@yahoo.com.ar
cel: +54 911 5400 1931



Federico Petrerah



**BELGRANO
AM 650**

El Aguijón

Indumentaria Apícola

Fabricación de Guantes y Ropa

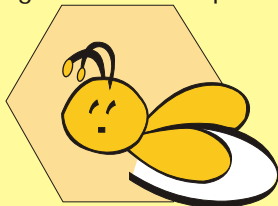
Distribución de Artículos Apícolas

Matorras 2623 - Merlo - Bs. As.
Tel: (0220) 487-3145 / Cel: 11 3654 5344
E-mail: el.aguijon@live.com

APÍCOLA MERCEDES & CABAÑA TAPIQUÍ BLANCO

de Bori Hnos. 3ª generación de apicultores

**Todo para el apicultor
producción propia de:
Miel, Polen, Jalea Real
Propóleos
x mayor y menor**



**Celdas
Reinas
Paquetes
Núcleos**

Acceso Sur entre 114 y 122 - Mercedes (BA)
ventas@apicolamercedes.com.ar // www.apicolamercedes.com.ar
tel: 02324-435002 / 15694065 / 15696670

Para publicar
en
Gaceta del Colmenar
comuníquese por
cel.: 011-15 6712 3235
o por mail:
publicidad_gaceta@sada.org.ar
aldoasurmendi@hotmail.com



minadamente y con ello vienen los problemas que esto acarrea como la acariosis, la varroa, las loques. Hoy lo que está haciendo mucha mella son los virus. Hoy en día en todo el mundo se están prohibiendo los medicamentos en abejas pero no nos dan alternativas. Entonces ese es otro problema, porque los apicultores no podemos quedarnos con los brazos cruzados a esperar que se mueran las abejas. Simplemente tenemos un problema y nosotros nos vemos obligados a buscar la solución. Por eso, necesitamos que las universidades, los científicos, se pongan a trabajar para nosotros como debe ser y nos den la oportunidad de seguir trabajando. No es difícil el poder solucionar problemas. Uno de ellos fue en México la Loque americana, hoy en día esto difícilmente se ve. Pero esto ha sido por el cambio de reinas y por la presión sobre el comportamiento higiénico en las reinas. Lo que no veo en otros países que no hacen mucha presión genética sobre ese detalle y siguen teniendo brotes de enfermedades. Y la solución no es el quemar, sino desde la cría buscar una mejor abeja. Decía Steve Taver, un investigador americano, que la superabeja no existe, pero tenemos la obligación de buscarla.

G.C.- En relación al Tour Internacional, ¿cuáles son los pros y contras de estas apiculturas?

M.A.M.E.- A favor tienen el clima, la vegetación y las zonas que son pródigas para la apicultura, pero que no ven. En cuanto a la gente, muchos quieren tener abejas, ayudar al medioambiente, pero desde un punto de vista romántico, no son prácticos. En la apicultura puedes tener un romanticismo con las abejas, pero se debe ser práctico: que se reproduzcan y produzcan. No lo silvestre que parasita a las colmenas que se están explotando. Hay mala información sobre unas abejas y otras que se están explotando en América. Ya casi toda América tiene africana y sus conceptos sobre cual abeja es mejor están erróneos. Sí debe haber abejas pero no en demasía. Las abejas por naturaleza son territoriales y se extienden, no se ponen juntas. Nosotros estamos concentrando abejas, estamos concen-

***Decía Steve Taver,
un investigador americano,
que la superabeja no existe,
pero tenemos la obligación
de buscarla.***

trando problemas, estamos haciendo fuentes de contagios de problemas y enfermedades. La abeja natural tiene su distancia y América es un prodigio para las abejas porque no necesitan almacenar para sobrevivir y nosotros necesitamos hacer presión genética sobre ellas para que sigan juntando miel.

G.C.- Una última pregunta, ¿crees que hay conocimientos básicos en apicultura que los apicultores hoy no tienen en cuenta?



Antes nos enseñaban qué esperar de las abejas para poder manejarlas y que de esa forma, hicieran lo que ellas saben hacer. Hoy queremos que hagan nuestro capricho

M.A.M.E.- Hoy en día se quiere inventar el hilo negro, y ya está inventado y te lo venden en rollitos. Mucha gente quiere manejar abejas sin saber la biología de las abejas. Antes nos enseñaban qué esperar de las abejas para poder manejarlas y que de esa forma, hicieran lo que ellas saben hacer. Hoy queremos que hagan nuestro capricho y creemos que van a hacer lo que nosotros queramos. Y eso es imposible. Debemos antes que nada conocer la biología de las abejas y luego las técnicas se vienen por añadidura.

G.C.- Muchas gracias por tu tiempo y conceptos. ■

Situación Actual del Mercado de la Miel

Autor: Prof. Norberto L. García - Universidad Nacional del Sur - NEXCO S.A. - APIMONDIA

Miel Pura vs. Miel Adulterada

El Codex Alimentarius es una norma internacional (Codex Alimentarius Commission, 1981) que define al producto miel y agrega que a la miel vendida como tal no puede agregársele ningún ingrediente ni aditivo; tampoco puede sacarse ningún componente particular de la miel.

La transformación del néctar en miel comienza mientras las abejas completan su carga de néctar en el campo y termina dentro de la colmena cuando la miel es operculada.

Una colonia posee una división del trabajo entre las abejas pecoreadoras y las abejas de interior. Si la miel se cosecha inmadura, disminuye el trabajo de las abejas de interior que se transforman en pecoreadoras a una edad más temprana, aumentando así la capacidad de recolección de la colonia.

Los apicultores asiáticos con frecuencia cosechan miel inmadura. Este sistema de producción hace necesaria la existencia de "fábricas de miel" que filtran, eventualmente diluyen, eliminan residuos, y deshumidifican el producto. El proceso de secado y maduración de la miel ocurre parcialmente en fábricas en vez de ocurrir en su totalidad dentro de la colmena. Este sistema no es compatible con la definición de miel del Codex Alimentarius.

Diferentes tipos de adulteración de la miel pueden encontrarse en la actualidad:

1. Dilución intencional con jarabes más baratos (maíz, arroz, remolacha, etc.).
2. Cosecha de miel inmadura y secado por medios mecánicos.
3. Uso de resinas de intercambio iónico para eliminar residuos y aclarar el color de la miel.
4. Enmascaramiento del origen geográfico y/o botánico de la miel.
5. Alimentación de las colmenas durante flujo de néctar.

La técnica EA-IRMS (Elemental Analysis - Isotope Ratio Mass Spectrometry) fue desarrollada hace veinticinco años, pero todavía es el método oficial de los principales países importadores de miel para la detección de la adulteración. Este método es eficaz para la detección de adulteración de la miel con jarabes de plantas C4, como el maíz o caña de azúcar, pero no detecta la dilución de la miel con jarabes de plantas tipo C3 (arroz y remolacha azucarera).



Hoy en día existen dos posibles estrategias para detectar la adición de azúcares C3 en la miel:

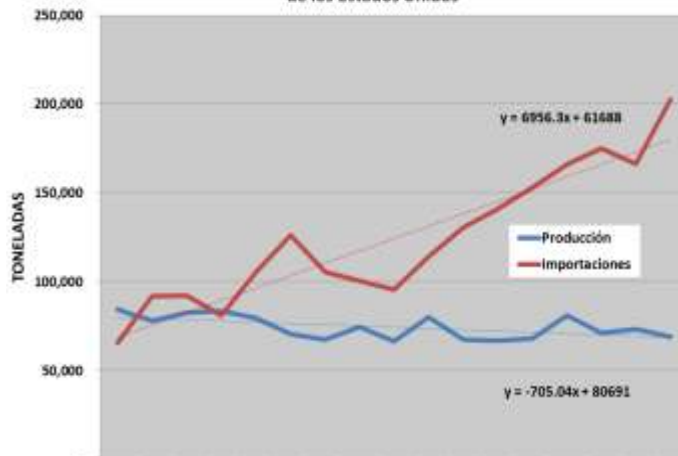
*Resonancia Magnética Nuclear (RMN), la más poderosa técnica para detectar los cinco tipos de adulteración de la miel.

*Una combinación de métodos específicos que detectan oligosacáridos, enzimas, ingredientes o ácidos foráneos a la miel o marcadores específicos de jarabes.

Importaciones de Miel

El consumo mundial de miel ha aumentado en las últimas décadas por dos razones principales: i) el aumento de la población mundial y ii) la preferencia hacia alimentos naturales de una parte creciente de los consumidores, incluidos los jóvenes. Los Estados Unidos y la Unión Europea son los principales mercados importadores de miel.

Figura 1: Producción Local e Importaciones de Miel de los Estados Unidos



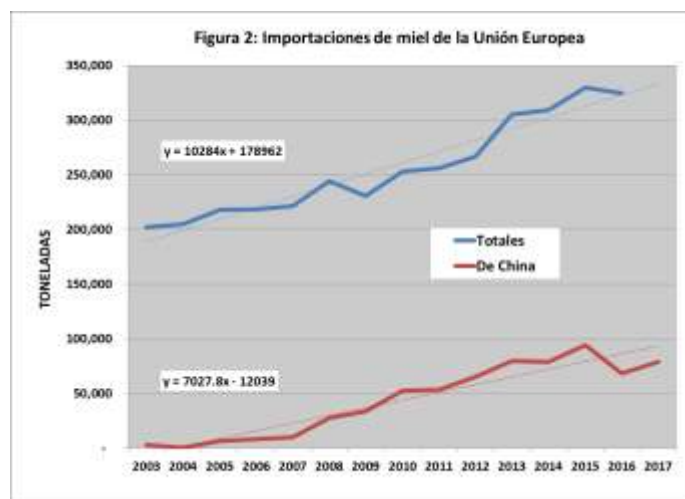
2001 2002 2003 2004 2005 2006 2007 2008 2009 2010 2011 2012 2013 2014 2015 2016 2017

El Mercado de los Estados Unidos

El mercado de Estados Unidos ha mostrado un crecimiento constante. Durante los últimos años la producción de miel nacional estadounidense ha disminuido a un ritmo de 700 toneladas por año, mientras que importaciones de miel se han incrementado a razón de 7.000 toneladas/año (Figura 1). La producción local sólo representó el 25% del total de la demanda de miel de Estados Unidos en el año 2017.

Las importaciones de miel de los Estados Unidos han mostrado un patrón cambiante después del denominado "Honeygate". En 2012, Argentina, Brasil, Canadá, México y Uruguay en conjunto representaban el 62% de las importaciones de miel de los Estados Unidos, mientras que en el 2017 Estados Unidos importó sólo un 41% de sus necesidades totales de estos cinco países. En 2017, India, Vietnam, Ucrania, Tailandia y Taiwán representaron un 53% de las importaciones totales de miel de los Estados Unidos.

La falta de un estándar para la miel y la necesidad de actualizar los controles oficiales de detección de adulteración de la miel en los Estados Unidos están abriendo las puertas a un cambio riesgoso en términos de calidad y protección a los consumidores. Afortunadamente, los intentos actuales y en desarrollo por parte de la USDA y la U.S. Pharmacopeia para establecer normas de miel ofrecen una esperanza sobre el futuro de este importante mercado.



El Mercado Europeo

Durante los últimos 15 años, la Unión Europea aumentó sus importaciones de miel a una tasa promedio de 10.284 toneladas/año, siendo China la fuente principal de ese aumento (Figura 2).

La importación de miel barata y su posible re-exportación por parte de algunos países europeos ha aumentado las posibilidades de enmascarar el origen geográfico de

algunas mieles. Es por ello que se están realizando esfuerzos para mejorar las regulaciones de etiquetado de miel en diferentes países europeos.

Exportaciones de Miel

El ya mencionado aumento de la demanda mundial de miel ha ocasionado un incremento en las exportaciones globales del producto, que han crecido a una tasa promedio de alrededor de 30.000 toneladas por año.

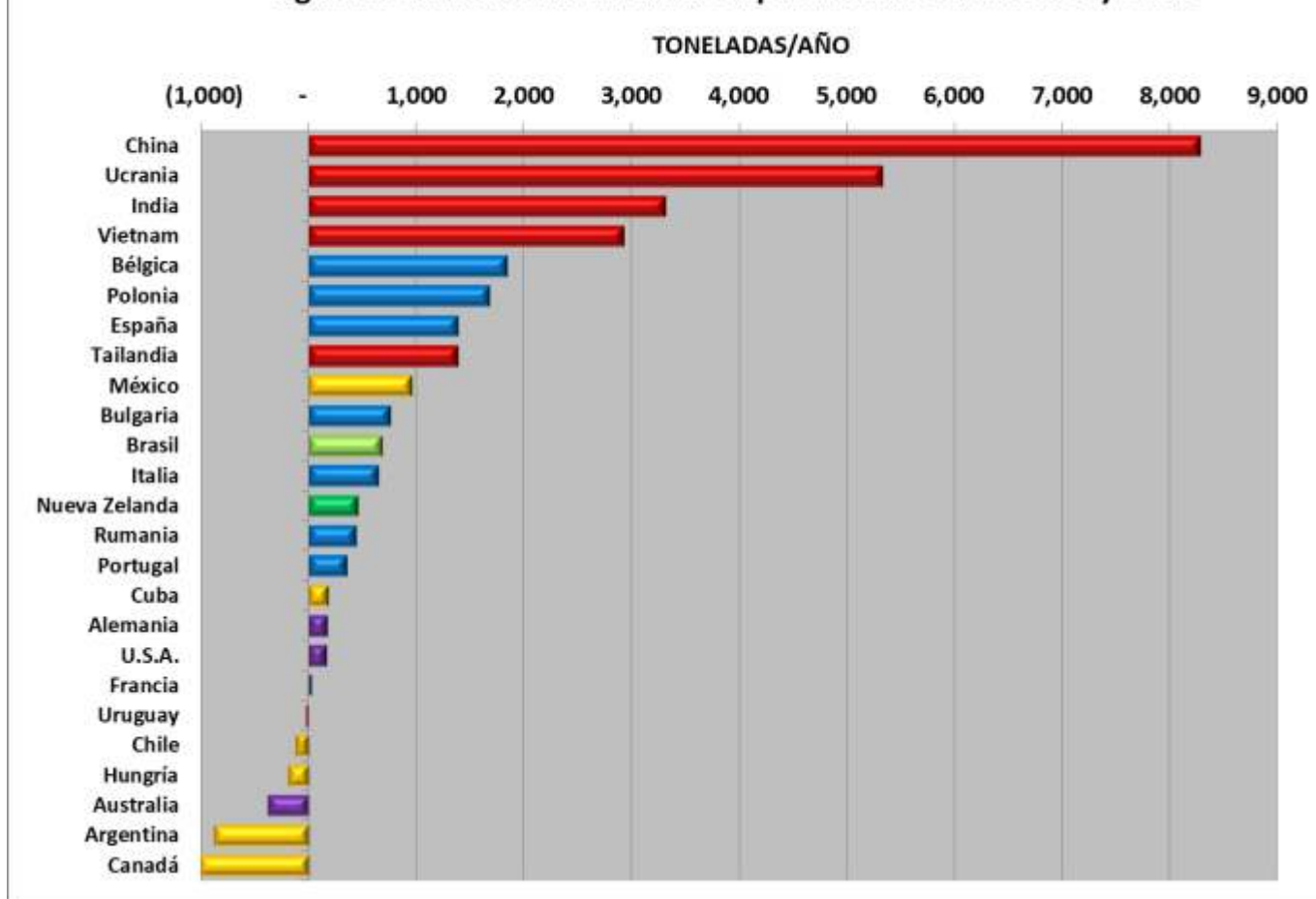


Para comprender mejor los diferentes perfiles o modelos de miel de exportación de los diferentes países, se estudió la evolución de los volúmenes de exportación de cada uno de los 25 principales países exportadores durante los últimos diez años (Figura 3). Así se pueden encontrar diferentes perfiles de países exportadores:

*Países del Este que han mostrado un aumento significativo de sus exportaciones de miel (Figura 3). Los países asiáticos han respondido a la creciente demanda mundial de miel con la exportación masiva de productos a bajo precio y dudosa calidad. Un grupo de cinco países, constituido por China, India, Ucrania, Vietnam y Tailandia, experimentó un aumento promedio en sus exportaciones totales de 21.241 toneladas por año (Figura 3). Esos aumentos de exportación de miel se han producido sin un crecimiento paralelo del número de colmenas, y es imposible atribuir este cambio a mejoras en la productividad de las colmenas (García, 2016). Obviamente, el fantasma de adulteración es la explicación más probable de este aumento en los volúmenes de exportación.

*Países como Bélgica, Polonia, España, Italia, Portugal, Bulgaria y Rumania, que han mostrado un aumento tanto de las exportaciones como de las importaciones durante los últimos años (Figura 3). Este importante incremento en sus capacidades de exportación se puede explicar por un aumento de las importaciones de miel de países como China y Ucrania. El enmascaramiento del origen geográfico de la miel es un tipo de adulteración de la miel.

Figura 3: Variación anual de las exportaciones entre 2007 y 2016



*Países que exportan principalmente miel envasada, como Alemania, Estados Unidos, Francia y Australia, no han mostrado un marcado aumento de sus exportaciones en los últimos años. Estos países han mostrado respeto para la trazabilidad del producto (Figura 3).

*Países como Nueva Zelanda y Brasil principalmente abocados a la exportación de mieles especiales, como la miel de Manuka y mieles orgánicas (Figura 3). Dentro de un contexto de grandes dificultades para algunos países exportadores de miel, estos países han mostrado interesantes incrementos en sus volúmenes de exportación a buenos precios, gracias a la clara diferenciación y estrategias creativas de marketing para sus mieles.

*Países tradicionales de exportación de miel convencional como Argentina, México, Canadá, Hungría, Uruguay, Cuba y Chile, que han mostrado tasas de crecimiento sólo moderadas (México) o han disminuido sus exportaciones durante los últimos años (Figura 3).

Conclusiones

De alguna manera, los países que se centran principalmente en la producción y exportación de miel convencional están sucumbiendo ante el modelo de exportación

de los países del este. Este último modelo también ha sido promovido por muchos importadores y envasadores dado que redundan en ganancias a corto plazo y precios bajos para los consumidores. Sin embargo, el modelo predominante no defiende la imagen de la miel como un producto natural, ni la sustentabilidad de la apicultura honesta. Esta situación pone en peligro la inocuidad y la seguridad alimentaria de muchos países y también la protección del medio ambiente.

La sustentabilidad de la apicultura honesta requerirá del esfuerzo conjunto de apicultores, comercializadores honestos, científicos, laboratorios públicos y privados y de las autoridades.

¡Los apicultores, los consumidores de miel y el ambiente merecen mayor protección!

Los datos de importaciones y exportaciones aquí presentados fueron tomados de la Plataforma de Alto Rendimiento de la Cámara de Exportadores de la República Argentina (CERA) International Trade Centre UNCOMTRADE.

Referencias

-Codex Alimentarius Commission (1981). Codex Standard for Honey. Codex Alimentarius 12:18.

- García, N. (2016). A Study of the Causes of Falling Honey Prices in the International Market. American Bee Journal 156: 877-882.

Congreso Internacional Latinoamericano de Apicultura

Montevideo, Uruguay - 2 al 5 de Agosto de 2018

Por *Emiliana Soledad Racigh Lazo*

EL XIII Congreso se realizó en Montevideo, en el predio histórico de la Asociación Rural del Uruguay en el barrio Del Prado. Este encuentro busca acentuar los vínculos entre los países integrantes y a la vez sumar la participación de otros países latinoamericanos.

La apicultura actualmente atraviesa problemas y desafíos de diversas índoles en muchas regiones: el cambio climático, el modelo agroindustrial que atenta con agrotóxicos al ambiente y a la salud, el creciente comercio internacional de miel falsificada que afecta a nuestros productos, los aumentos en los costos de producción, entre otros. La consigna se basa en exponer y desarrollar aquellos temas que aquejan a los apicultores de América Latina y delinear pautas de trabajo en conjunto para el fortalecimiento del sector. Y para ello, FILAPI 2018 propuso una serie de conferencias, simposios, mesas redondas y actividades culturales de interés apícola.

Durante los días que duró el Congreso **acontecieron las actividades gremiales**. Este espacio de debate busca poner en común los temas de interés transversal en el desarrollo apícola regional. Las mesas redondas cuentan con la participación de especialistas y son de libre acceso para los apicultores. En este contexto se priorizan la búsqueda de acciones coordinadas entre organizaciones apícolas, en la tarea de avanzar en el fortalecimiento del rubro.

Las reuniones gremiales fueron las siguientes:

- Políticas oficiales para el sector apícola en los países latinoamericanos
- Efectos del modelo agroindustrial sobre la apicultura y el ambiente
- Visión del mercado apícola a corto y mediano plazo
- Acciones Gremiales de las entidades integrantes de FILAPI.
- Participación de la mujer en la actividad gremial y productiva apícola



- Incorporación de los jóvenes en la actividad apícola regional

Aquí los expositores dieron a conocer y debatieron las políticas de desarrollo y sustentabilidad apícola que proponen los diferentes países. Se dio especial impulso al trabajo de los apicultores más jóvenes y la voluntad manifiesta de poner en valor el trabajo de la mujer en la actividad apícola (ver página 21, Secretaría de la Mujer).

En varios pabellones se trataron los trabajos científicos de forma oral en **simposios** y mesas específicas, así como también en formato **poster**. El programa académico fue extenso y muy rico en contenidos. Se abarcaron diversas áreas temáticas y se contó con la presencia de muchos apicultores latinoamericanos.

Los simposios fueron los siguientes:

- Polinización y flora apícola: Efecto de la polinización en cultivos
- Tecnología y Calidad Apícola: Análisis de mieles Novedades tecnológicas
- Biología de las abejas
- Apicultura y Desarrollo Rural: Capacitación y Educación para el Desarrollo Rural
- Salud de las abejas
- Apicultura Familiar y Asociativismo

En lo académico también se destaca la participación de conferencistas de prestigio internacional en las áreas temáticas más trascendentes actualmente. **En las conferencias plenarias** se encontró la apiterapeuta cubana Dra. Teresa Giral, el Dr. Walter Farina (Argentina), Dr. Ernesto Guzmán-Novoa (México), Dr. Antonio Nanetti (Italia), Mag. Norberto García Giroud (Argentina), Dr. Lionel Goncalves (Brasil) y la Dra. Karina Antúnez (Uruguay).

Al mismo tiempo, se realizaron dos Concursos Apícolas: **Concurso degustación de mieles y Concurso de Fotografía**. La degustación de mieles contó con el respaldo de la Cátedra de Análisis Sensorial de la Facultad de Química. Hubo un jurado compuesto por adultos y otro formado por niños, con premiación separada de mieles. Por otro lado las hermosas fotografías tematizaban facetas de la actividad apícola y la vida de las abejas. Los premios para los ganadores y las menciones a los participantes se entregaron en el acto de cierre del Congreso. Un sector fue destinado a los **stands comerciales**, donde un importante número de empresas y organizaciones tuvieron la oportunidad de exponer, promover y comercializar sus productos y servicios.



Circuitos Didácticos - Sala de extracción Móvil

FILAPI 2018 propuso distintos **circuitos didácticos para niños** de las escuelas de Montevideo y el interior del país. Se planificaron recorridos por diferentes estaciones de la mano de apicultores que guiaron a las generaciones más jóvenes por el mundo de las abejas, vinculando la academia con la actividad apícola. Este recorrido didáctico y de entretenimiento incluyó la degustación de mieles y la determinación de su origen botánico identificando los granos de pólenes presentes bajo microscopios. Se dictaron charlas acompañadas de audiovisuales sobre el importante papel de las abejas para la biodiversidad y los desafíos actuales de los apicultores. Los más chicos pudieron observar la cosecha y extracción de miel de los panales en una sala de extracción móvil. También visitaron la muestra fotográfica y asistieron a una obra de teatro con un guión basado en la importancia de un ambiente saludable para la vida de las abejas y la salud humana. Por otro lado realizaron una visita a las colmenas de observación y recibieron frascos de miel que indican sus propiedades. Más de 1500 escolares visitaron la Rural del Prado. Muchísimos gurises quedaron contentos. Escucharon atentos, aprendieron e hicieron preguntas sorprendidos (Ver página 23, Entrevista a Ulises Caballero).

Durante el Congreso se realizó la **elección de las nuevas autoridades de FILAPI**. Las organizaciones miembros

decidieron por unanimidad la designación de **la Sociedad Argentina de Apicultores** a cargo de la Presidencia del Organismo. Se designó a la Confederación Brasileira de Apicultura a cargo de la Vicepresidencia de América del Sur, a La Federación Apícola Bolivariana de Venezuela al frente de la Vicepresidencia de América Central y el Caribe, a la Federación Nacional Red Apícola de Chile para la Secretaría General y a la Federación Peruana de Apicultores como la Revisora de Cuentas.

Se designó a la ciudad de Temuco, Chile como sede del XIV Congreso Internacional Latinoamericano de Apicultura de la FILAPI 2020 y a Perú como sede en 2022. Hay muchas líneas trabajo por delante. Comunicar y difundir el valor de la apicultura en la sociedad y el valor estratégico de las abejas por su rol en la producción de alimentos sanos y seguros es una necesidad prioritaria. Es importante encarar la visualización de los problemas graves que atraviesa la apicultura en Latinoamérica. Hoy las abejas están desapareciendo. El modelo agroindustrial que atenta con miles de millones de litros de veneno no puede garantizar la biodiversidad, mientras que el trabajo de los apicultores y las abejas sí pueden hacerlo. Es importante estimular el consumo de la miel en las comunidades así como también su comercialización entre los países.

Para una apicultura sustentable es preciso contar con lo más jóvenes, a través de la educación y la capacitación, con hombres y mujeres que trabajen desde distintos países en pos de la defensa de las abejas.



Lucas Martínez, presidente de SADA expresó que **«estamos construyendo mucho más que una Federación de Apicultores. Estamos construyendo un movimiento social del que todos somos parte»**.

Calidad. Cumplimiento. Garantía de futuro.



CIPSA
honey

Ruta 188 Km. 225 ½ - Parque Industrial Lincoln - Buenos Aires - Argentina
Tel.: 02355-425105 / Cel.: 02355 15 455963 / Email: info@cipsa.com.ar





MAR · PLAST

Envases Plásticos - Matricería Propia

Línea Apícola

ENVASES SUSTENTABLES



Fabricados bajo normas bromatológicas, iso 9000 y área blanca de alimentos

Cierre a rosca con precinto de seguridad, hermeticidad asegurada

Envase resistente a golpes, fácil manipuleo

Envase 100 % sustentables

Materia prima atóxica

Envíos en caba y Bs. As. sin cargo

Certificados x organismos nacionales de medio ambiente

RNE 2906-10324/16



MAR · PLAST
Envases Plásticos - Matricería Propia

Maestro D'Asso 3455/59 - B1650NPS Villa Bonich - San Martín
Telefax: 4767-3080 / 4764-3299 / 4768-9870
www.marplast.com.ar



INDERCO

MAQUINARIAS APICOLAS

45 años

junto al apicultor

Nuevas opciones de financiación

Equipos para nuevos apicultores

Calidad, trayectoria y servicio

INDERCO S.A.
Ruta Nac. 205 Km. 183,5
B7260 - Saladillo (BA) - ARGENTINA

+54 2344 453 504
ventas@inderco.com
www.inderco.com



**EXTRACCION
&
FRACCIONADO**



“La FILAPI estaba manca. Con la Secretaría de la Mujer tendremos los dos brazos funcionando”



Carol Acevedo Salinas es Secretaria de la Red Nacional Apícola Chile y moderó la actividad gremial “Participación de la mujer en la actividad gremial y productiva apícola” en el marco del XIII Congreso Internacional Latinoamericano de Apicultura de la FILAPI en la cual se gestó la creación de la Secretaría de la Mujer dentro de la Federación.

Al iniciarse el encuentro, la sala estaba por definirse. Finalmente en un pequeño espacio, las mujeres participantes quedaron muy amontonadas. “Como siempre las mujeres tuvimos la voluntad de adaptarnos” destacó Carol. Del panel participaron mujeres de siete países distintos, entre ellos Argentina, Ecuador, El Salvador y Chile. Es de resaltar el interés de muchos hombres, aunque no todos pudieron ingresar al espacio. Luego del encuentro conversamos con Carol acerca del rol de la mujer en la apicultura y la creación de la nueva Secretaría dentro de la FILAPI.

Gaceta del Colmenar: - Buenas tardes Carol, contanos por qué surgió la idea de formar un panel de mujeres.

Carol Acevedo Salinas: - Queríamos exponer la realidad de las mujeres en la apicultura desde nuestros países. Uno de los temas destacados fue la dificultad que se presenta a la hora de pedir los datos a los organismos oficiales sobre la cantidad de mujeres que hay en el rubro. Ese problema lo enfrentamos en Latinoamérica en general, no tenemos datos desagregados, cuando lo solicitamos se nos entrega el total pero no se nos desagrega. Pudimos conocer un poco qué es lo que va pasando con los distintos países y vamos poniendo en perspectiva que tenemos una realidad común como América. A veces nos sentimos tan distintos y por eso reunirse y conversar ayuda a ver que nuestras realidades son similares. Nos hace también unirnos y tomar fuerza.

GC: - ¿Y qué temas se trabajaron?

CA: - En el panel de mujeres se trató a la apicultura como

una actividad familiar donde nos sumamos hombres, mujeres, hijos e hijas. Fue una cosa muy constructiva. Las mujeres presentes tenían la altura y la esperanza de construir. El panel fue interesante ya que se propuso desde el directorio de FILAPI crear la Comisión de la Mujer y desde este diálogo logramos sacar la Secretaria de la Mujer. A juicio mío y de las mujeres presentes, una Secretaria siempre tiene más peso político que una Comisión, y para poder sentarse a conversar de igual a igual es más fácil así. Llegamos a algunos acuerdos, planteamos la importancia de pedir o incentivar en los distintos países, ya sean miembros plenos o no de la FILAPI, la formación de comisiones o secretarías o departamentos de mujeres, un espacio para poder trabajar y hacer crecer la apicultura en su conjunto. Consideramos que tenemos que solicitar la entrega de los datos y hacer que los estados nos entreguen la información que corresponde para poder conocer los niveles de participación. No es lo mismo decir 'tenemos aquí cincuenta mujeres en la apicultura' que decir 'de las cincuenta, un número se dedica a la diversificación de productos, otro a la cosecha de polen, o a propóleos'. Desde ahí también podemos pensar cómo potenciar estas actividades. Acordamos que debemos dejar activada la Secretaria y pensamos en una estructura de propuesta para presentar al directorio de FILAPI en la próxima reunión (MACIA 2019). Propusimos reunirnos virtualmente para salvar las distancias en alguna plataforma que nos permita comunicarnos mejor.

***una Secretaria siempre
tiene más peso político
que una Comisión,
y para poder sentarse
a conversar de igual a igual***

GC: -¿Cómo y por qué nace la necesidad de crear la Secretaria de la Mujer en este Congreso?

CA: -Desde Iguazú se viene visualizando la necesidad de tener a las mujeres más presentes. Dentro de las estadísticas que contaban ayer las panelistas, se hablaba del 11% de mujeres apicultoras. ¿Cómo se ven las mujeres? En muchos países se ve a la mujer como la colaboradora, cuando ya no tienen más manos. Pero parece que todavía no se logra valorar el papel de la mujer en la apicultura. En muchos Congresos se ve que para integrar a las mujeres en la apicultura se les enseña a hacer cremas y parece que no se ven las otras cosas. Existen otros tipos de producciones en donde las mujeres también participan y también son protagonistas. En Chile, en la Federación Red Apícola Nacional representamos a diez regiones del país - hacemos actividades sin ponerlo como condición siempre hay mitad de hombres y mitad de mujeres. Cuando tú miras la composición de los directorios en las organizaciones de base siempre hay mujeres presentes. Uno siente así que todos participamos y todos aportamos lo mismo. En nuestro país hay muchas organizaciones de base cuyos

directorios están compuestos completamente por mujeres o están compuestos por hombres y mujeres. La percepción desde Chile es que contamos con una interacción que puede ser mucho mayor todavía. En los congresos de FILAPI me doy cuenta que no ocurre así en todos los países.

***Más allá de la producción a
granel existe la diversificación.
En eso las mujeres podemos ser
un aporte para que la apicultura
se dimensione en todo su valor***



GC: - ¿En qué crees que mejorará la FILAPI al tener una Secretaria de la Mujer?

CA: -La Federación Latinoamericana estaba manca hasta el momento y con una Secretaria de la Mujer tendremos los dos brazos funcionando. Y desde allí podemos construir un mundo nuevo, generando mejores articulaciones dentro de nuestras organizaciones entre países. A partir de las interacciones podemos ponerle el acento a otras cosas importantes. Más allá de la producción a granel existe la diversificación. En eso las mujeres podemos ser un aporte para que la apicultura se dimensione en todo su valor. A veces siento que hablamos mucho de la miel y poco del polen o de los propóleos, de la cera. Allí nosotras, las mujeres, tenemos mucho por hacer. Por eso tendremos dos brazos en vez de uno, cuando tienes dos manos siempre el trabajo es más fácil, esas dos más se juntan para hacer las cosas. Cada una de las mujeres ayer presentes nos fuimos con alegría en el corazón y ahora la tarea es trabajar para que cuando nos reunamos virtualmente en septiembre podamos encausar las líneas de trabajo. Existe un gran potencial para poder construir a partir de ahora.

“Los chicos son la simiente de la apicultura mundial y de la biodiversidad.”

Entrevistamos a Ulises Caballero, apicultor de Uruguay y uno de los responsables del circuito didáctico apícola para niños en FILAPI 2018.

Gaceta del Colmenar: - *Buenas tardes Ulises, contanos sobre vos así podemos conocerte mejor.*

Ulises Caballero: - Soy apicultor de la zona del departamento de Soriano. En los últimos tres años además del trabajo de la apicultura vamos a las escuelas, generalmente en invierno, llevando el taller que se llama “La importancia de la abeja para el ser humano” y abarcamos todas las edades de primaria. Consiste en un taller audiovisual, con dispositivas y videos. Les contamos que si no hay polinización no hay comida, la importancia de la abeja en su eficiencia al polinizar. Así los chicos se enganchan muchísimo y luego difunden esa información en sus casas. Es como una onda masiva de información que sale de las escuelas. Aprenden también las maestras y en dos horas les damos a los niños una noción de la apicultura, generalmente luego les grabo la información en un pendrive a las maestras para que les quede y puedan seguirlo estudiando. Tengo una serie de videos recolectados de internet de corta, media y larga duración, con los que cierro mis charlas. También hacemos juegos interactivos con los chicos. Con unas abejitas artesanales y flores de papel, las ponemos en el fondo del salón y jugamos con los niños “¿Quién quiere ser abeja?” Entonces ellos con una abeja en cada mano van a polinizar las flores; al volver al cajón que llevamos de muestra los convido con una cucharada de miel. Porque esa abejita trabaja y tiene derecho a comer. Les explicamos que necesitan polinizar un millón de flores para obtener un kilo de miel, volando sesenta mil kilómetros. Ellos se quedan con toda esa información y al probar la miel ya usan otra parte del cerebro, son sensores, ellos recuerdan eso.

*Les contamos que
si no hay polinización
no hay comida,
La importancia de la abeja
en su eficiencia
al polinizar.*

GC: - *¿Por qué decidiste acercarte a los chicos?*

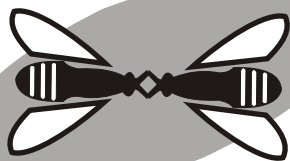
UC: - Es la simiente de la apicultura mundial y de la biodiversidad. Es por allí donde puede ir el futuro de la apicultura también. También esta charla se la hemos dado a los



ediles, a los políticos que nos han dado el espacio en sus mesas, al Palacio del Legislativo de Uruguay. A ellos les mostramos videos y armamos debates muy sensibilizadores. Voy a los niños porque la mentalidad de ellos puede formarse de manera diferente, por eso voy al liceo y a las escuelas. Este invierno ya fui a todas las escuelas de mi zona, por eso voy a optar por los liceos y los secundarios. Esta charla la hago completamente honoraria, poniendo plata de mi bolsillo. Tratamos de ponerle el hombro porque esto se viene derrumbando. En argentina vemos personas muy capacitadas que buscan una solución, un cambio que no aplique tanto glifosato, tanto veneno tanto herbicida, fungicida, tanto pesticida. En mi zona, en mi departamento de Soriano, tenemos 47 kilos de agrotóxicos por habitante, en Uruguay en promedio tenemos por persona 30 kilos de agrotóxicos que se aplican por año. Hay zonas mucho más afectadas que otras, Soriano por ejemplo es netamente apícola. Pasamos a producir entre cincuenta y sesenta kilos de miel por año y ahora estamos en quince, catorce o doce, ya no es nada rentable, y esa miel que sacamos muchas veces no es de gran calidad. Me tuve que alejar de los campos de soja, andamos como gitanos con las colmenas al hombro, porque el campo cambia.

GC: - *¿Qué actividades se organizaron para los chicos en la FILAPI?*

UC: - Hay una obra de teatro que es muy linda, su guión es un preámbulo a la charla que brindo yo. Trata sobre unos científicos que investigan cómo hacer fruta más grande y se dan cuenta que esa investigación tiene otros efectos secundarios que es la pérdida de los polinizadores por ejemplo. La historia es muy didáctica e interesante, los chicos se enganchan. También hay una sala móvil de extracción donde los niños observan la extracción de la miel, un laboratorio móvil, el taller audiovisual, se incluyó la degustación de mieles y la determinación de su origen bo-



Lujan Apicultura

de Mario y Fernando Pérez

Todo para la apicultura

COMPRA VENTA DE MIEL - CERA - TAMBORES
IMPLEMENTOS PARA APICULTURA
NÚCLEOS Y REINAS
SERVICIO DE HOMOGENEIZADO A 3ros BAJO NORMAS HCCP

Ruta 192 Km. 0,200 - cp 6700 - Luján - Bs. As.
Telefax: 02323-424049 / 424303 // cel: (011) 15 4145 9619 / 15 4147 9940
lujanapicultura@coopenetlujan.com.ar



APIARIOS FANONI

NUEVA ALTERNATIVA
cera estampada con celdas de
4,9mm

CERA ESTAMPADA SAN MIGUEL

LA CERA DE APIARIOS FANONI

- Menor Tamaño de la celda, más crías y como consecuencia, mas abejas en la colmena
- Más temperatura y más sanidad
- Anticipación del nacimiento de las crías y extensión del tiempo de vida de las abejas

MAYOR DEFENSA DE LA COLMENA FRENTE A LA VARROA Y A OTROS PROBLEMAS SANITARIOS

Ruta 130 - km 37 - col. San Miguel - Entre Ríos - Argentina
www.cerassanmiguel.com.ar / apiariosfanoni@hotmail.com
03447-480722 / 03447-15513246

Horario de atención
Lunes a viernes de 8 a 13 hs.
Sábados de 9 a 13

Como suscribirse a Gaceta del Colmenar y/o Asociarse a SADA

- Entrar en la página web de SADA (www.sada.org.ar) y descargar la ficha de socio o suscriptor.
- También puede enviar los siguientes datos por e-mail: Apellido y Nombre, teléfono y e-mail y fecha de transferencia y/o depósito y forma en la que ha hecho el pago.

Formas de pago:

- En forma directa a través de la web de SADA (www.sada.org.ar).
- Depósito en Cta. Cte. Del Banco Provincia de Bs. As. N° 84167 Sucursal casa central N° 1000
- Transferencia electrónica, CBU 01400007001100008416706 CUIT 30-6563763-8
- Pago Fácil, Rapipago o BaproPagos (deberá solicitar el código de barras correspondiente a informes@sada.org.ar).

Abone sus cuotas sociales, suscripción o publicidad con:



Suscripción Gaceta del colmenar

Anual (5 ediciones)
Argentina \$ 500.-
América U\$S 50.-
Resto del Mundo
U\$S 60.-

Asociarse a SADA
Cuota anual \$1000
(Incluye Gaceta)
Semestre \$ 550.-



tánico identificando los granos de pólenes presentes bajo microscopios y el concurso de fotografía. Allí dos fotos más fueron seleccionadas. Una fue la marcha de los apicultores uruguayos frente al palacio legislativo. La otra foto está tomada a través de un cuadro con el panal roído, apollado, con los hilos de la polilla entre los alambres, a través de ese marco se ve una tranquera con bidones de químicos apilados. Se titula como una canción “Nadie salió a despedirme cuando me fui de la estancia”. El apicultor se siente así, cuando se tiene que ir de la estancia nadie sale a despedirlo, los bidones cuidan la entrada para que no entre nadie y producir miel ahí y tener colmenas sanas es prácticamente imposible.

Muchos apicultores uruguayos no pudieron asistir al Congreso, el sector lamentablemente está muy deprimido. La producción fue poca, un año de bajos rindes en producción y desajustes climáticos. Sin embargo pudieron acercarse muchas escuelas, todas fueron invitadas, muchos niños asistieron, ¡cerca de 1500 gurises! Son los que le han dado color a esta fiesta. Todos se quedaron sorprendidos por la concurrencia de tantos niños. El circuito escolar apícola para chicos se ha declarado de interés nacional de la educación uruguaya. Y esta mención facilita la invitación a las escuelas, cuando un evento está declarado de interés nacional es mucho más fácil invitar una escuela. La enseñanza nacional uruguaya está apoyando este evento. Ayer en la mesa de gremiales yo sugerí que los apicultores debemos salir a las escuelas de alguna forma.

GC: - *¿Qué les dirías a los apicultores de todas las regiones? ¿Qué puede hacer cada uno en su comunidad?*

UC: - Yo les diría que empiecen en la escuela donde van sus hijos. El 20 de mayo, el día de la abeja. Vayan en invierno cuando tengan un tiempo, los apicultores jóvenes y también los jubilados tienen mucho para enseñar. Sobre la vida de la colonia, uno lleva el traje, el ahumador prendido, los niños se encantan. Aprenden sobre la polinización, adquieren conciencia con el ambiente, aprenden a no contaminar. Puede existir incluso una sinergia entre un apicultor

mayor y un apicultor joven, respecto a la parte audiovisual con los videos y las diapositivas. Esto es muy fácil de hacer en las aulas, sumamente gratificante porque los niños te dan abrazos, te saludan, luego te reconocen en la ciudad y dicen “¡Ahí va el apicultor!”. Es una gran actividad que se puede hacer con pocos recursos y es lo más económico que puede hacer los sectores apícolas de América. Ir a las escuelas tiene una difusión masiva increíble, luego llegan las repercusiones a los meses, de cosas que los niños aprendieron que dejan a los mayores con la boca abierta. Los resultados empiezan a verse a mediano y corto plazo, es lo que puede salvar a la conciencia del mundo.

Esto es muy fácil de hacer en las aulas, sumamente gratificante porque los niños te dan abrazos, te saludan, luego te reconocen en la ciudad y dicen “¡Ahí va el apicultor!”

GC: - *Te quiero felicitar por el trabajo que realizaste en FILAPI y en los últimos años con los niños. Para nosotros es algo sumamente valioso, es importante apuntar a la educación y a la concientización desde los más chicos para enriquecer a la apicultura, serán ellos quienes van a sostener este mundo. Ojalá puedas seguir llegando a muchísimos más niños.*

UC: - Muchas gracias. Mi deseo es que se puedan seguir sumando más apicultores, y las mujeres de los apicultores también. El trabajo es en equipo, como en una colmena. Cada cual tiene su función. No debemos subestimar a los más chicos, son muy permeables a la información, mucho más inteligentes de lo que a veces los padres creen. Recordemos que hay que usar los sensores de todo tipo; llevarles música, sabores, olores. Es muy amplio el rubro de la apicultura, y tenemos muchísimos recursos para mostrarla y enseñarla. ■

UNA CUCHARADA DE MIEL DE CUARENTA Y OCHO MIL TONELADAS

Por: Pedro Kaufmann

Del Granero al Supermercado del mundo. La apicultura y la soberanía alimentaria

Argentina “Granero del Mundo” de fines del Siglo XIX fue enseñada con especial énfasis en la escuela como un recuerdo dorado de país. Fue quizás la espesa niebla que condicionó negativamente su desarrollo, producto de las condiciones impuestas por un mercado global dirigido por los países centrales. Así quedó del lado de aquellos países con escaso desarrollo industrial, y con una definitiva primarización de su esquema productivo, que lo condenó a derramar miseria para sus peones y obreros y riqueza sólo para algunos pocos dueños de las tierras.

En ese mismo país, esos mismos grupos de poder quieren dibujar hoy a la Argentina potencia, detrás de la ilusión de ser el “Supermercado del mundo”. Un modelo ajeno, que se olvida de la gente, que sólo piensa en servir a intereses de terceros. Un modelo que ha desnaturalizado la cultura de producir alimentos, por el sofisma del desarrollo tecnológico que aquí se ha concentrado en producir mercancías que no alimentan, de calorías vacías, sin nutrientes y que enferman.

“En Argentina, el exceso de peso afecta al 57,9 por ciento de la población, de acuerdo con la Encuesta Nacional de Factores de Riesgo de 2013. En tanto, de 2005 a 2013, la prevalencia de obesidad aumentó un 42,5%, al pasar de un 14,6 a un 20,8 por ciento en el país. El promedio de consumo de frutas y verduras, además, está por debajo de los niveles recomendados.”

“El problema consiste en que hay un crecimiento del consumo de alimentos ultraprocesados - que normalmente contienen cantidades elevadas de sodio, azúcares libres, grasas, añadidos en la fabricación - y de bebidas azucaradas.” Organización Panamericana de la Salud. 2016⁽¹⁾

“El escenario alimenticio se agrava porque desde 2013 Argentina se convirtió en líder del consumo de bebidas gaseosas y aguas saborizadas a nivel mundial, con un total de 137 litros per cápita anual.”⁽²⁾

Voces que dan cuenta de las consecuencias de una realidad sistémica, que dice que hemos perdido hace tiempo el manejo de los alimentos que producimos y consumimos.

En las últimas décadas, de los ´70s para acá, el modelo de negocios implantado en el país con algunas idas y vueltas, fue el de potenciar modelos de producción extractivistas, no sustentables, y esencialmente tóxicos. No hace falta demasiado esfuerzo para observar que el modelo

agroindustrial, arrasó con las urdimbres productivas tradicionales, a expensas de algunos pocos eventos transgénicos asociados a agrotóxicos. Las tierras que alguna vez atesoraran ganados, frutas y verduras, o montes y praderas, fue saqueada por la maquinaria ultramoderna del campo for export. Ese campo que no produce alimentos, sino granos para ganado ajeno y agrocombustibles.

El modelo avanza hasta la desaparición misma de la posibilidad de plantar y cosechar semillas libres de tóxicos venenos y tóxicas patentes.⁽³⁾

Las góndolas de los supermercados ofrecen masivamente productos ultraprocesados.

Un pueblo que no puede decidir qué alimentos producir, de qué forma hacerlo, y qué darle de comer a sus hijos, es una comunidad a la que le está siendo violentado su derecho humano a una alimentación adecuada.⁽⁴⁾ “En la “Declaración de Roma sobre la seguridad alimentaria mundial y el Plan de Acción de la Cumbre Mundial sobre la Alimentación”, la FAO define la seguridad alimentaria como el acceso físico y económico de todas las personas y en todo momento a suficientes alimentos inocuos y nutritivos para satisfacer sus necesidades alimenticias y sus preferencias en cuanto a una dieta que posibilite llevar una vida activa y sana, teniendo en cuenta también las características culturales y culinarias de las distintas regiones del mundo.”⁽⁵⁾

Un pueblo debe decidir sus estrategias productivas, tiene el derecho a decidir qué técnicas productivas utilizar, y tener los medios para poner al alcance de la comunidad sus productos de forma cotidiana.

En definitiva, y avanzando un poco más allá, debemos acercarnos a la idea de la soberanía alimentaria, que no es otra cosa que el derecho de cada pueblo a definir sus propias políticas y estrategias de producción, distribución y consumo de alimentos a fin de garantizar una alimentación cultural y nutricionalmente apropiada y suficiente para toda la población.⁽⁶⁾

Sin embargo, la respuesta de los dueños del Supermercado del mundo es a esta altura, de una necesidad extrema: más ultraprocesados, más agronegocio, que alejan aún más a la gente del acceso a alimentos seguros.

La respuesta se da en iguales términos para los apicultores. Más y más producción. Más tambores en el puerto, más trazabilidad para exportar, más impuestos... Pero como todo, en esta coyuntura, en donde la relación

del peso/dólar ha multiplicado el valor de la miel en pesos, quizás buena parte de los apicultores inmediatamente vean con buenos ojos la propuesta de mayor exportación a granel. Es cíclico. Hasta ayer plantas de fraccionado. Hoy no vale la pena poner la miel en el frasquito, y menos pensar en investigar, tipificar, y transformar la miel a granel en una especialidad regional. Hasta que en poco tiempo se cierren ciertos mercados, como el europeo en función del nuevo evento de alfalfa GMO autorizada,⁽⁷⁾ o la depreciación del tambor de miel producto del comercio de miel falsificada a nivel global determine la abrupta caída del precio internacional, o lo que sea que vaya a convulsionar el mercado global.

Una cucharada de miel por semana por persona implica 48.000 toneladas de miel por año. ¿Por qué el (Ex) Ministerio de Agroindustria se esfuerza en abrir el comercio con Yemen o con Angola, cuando desprecia el Europeo?

Una cucharada de miel además de 48000 Tn /año, implican más y mejor salud, rearmar entramados productivos locales, eliminar costos de intermediación, valorizar nuestro producto, darle una respuesta a la obesidad infantil, y hacer un ejercicio más criterioso de la capacidad de elegir.

Esa cucharada de miel semanal, equivale a 1,2 kilos por

año. Para algunos puede parecer una utopía que nuestra comunidad consuma esa cantidad de miel, pero quizás baste compararlo con los 13 kilos de azúcar promedio por año que se bebe sólo en gaseosas.⁽⁸⁾

¿Es acaso utópico pensar en galletitas a las que la industria incorpore miel en lugar de Jarabe de maíz transgénico de alta fructuosa? ¿O de bebidas en donde la miel desplace en parte al azúcar? ¿O dulces que incorporen miel?

En cualquier caso el derecho de un pueblo a decidir qué come, es un derecho humano. Cientos de organizaciones de productores defienden sus alimentos de la voracidad del agronegocio y del capitalismo financiero. Ejercen el derecho a decidir.

El acto mágico de la polinización de nuestras abejas nos pone del lado más genuino y trascendente del acto de la creación de alimentos. Nuestros productos carecen de externalidades negativas. Y nuestras abejas conforman el entramado proletario más importante a la hora de producir alimentos por la gestión polinizadora.

Debemos construir el poder necesario en nuestras organizaciones para poder ejercer el derecho a decidir qué apicultura queremos para nuestro país.

(1) Organización Panamericana de la Salud. https://www.paho.org/arg/index.php?option=com_content&view=article&id=10051:ops-pide-avanzar-en-regulacion-de-alimentos-ultraprocesados-en-jornada-en-el-senado-de-la-nacion&Itemid=234.

Encuesta Nacional de Factores de Riesgo: http://www.msal.gov.ar/images/stories/bes/graficos/0000000544cnt-2015_09_04_encuesta_nacional_factores_riesgo.pdf

(2)<https://www.america-retail.com/estudios-consumidores/estudios-argentina-tercer-lugar-en-comida-chatarra-en-america-latina/>

(3)<https://www.greenpeace.org/argentina/Global/argentina/2017/3/INFORME-Ley-de-semillas-30-vinculos-entre-el-Gob-y-las-agroquimicas.pdf>

En septiembre de 2018, la Cámara de Diputados se encuentra en pleno análisis de diferentes proyectos de Ley de Semillas.

(4)<http://www.fao.org/3/a-a1601s.pdf>

(5)http://www.scielo.org.ar/scielo.php?script=sci_arttext&pid=S1514-68712016000100019

(6)<https://www.calisafauba.com/>

(7)Gaceta del Colmenar n 634. El último lazo de la alfalfa. <https://www.sada.org.ar/images/gacetas/634web.pdf>

(8)Los argentinos consumimos 137 litros de gaseosas por persona y por año, el equivalente a 13 kilos de azúcar y a 55.000 calorías <http://www.observatoriova.com/2017/08/gaseosas-y-aguas-saborizadas-convierten-a-argentina-en-lider-mundial-del-consumo-per-capita-de-azucar/>



apícola

SANTA ROSA

Experiencia
Permanencia
Seriedad

ACOPIO DE MIEL

Compra y canje de cera - Medicamentos - Insumos - Alimentos
Indumentaria - Tambores vacíos - Venta de Material Vivo

Parque Industrial Santa Rosa - La Pampa
(02954) 438011 / acopiomiell@gmail.com

**Fabrica y venta de
materiales apícolas**

de Mauricio Tieri

calle 131 y
circunvalación
Navarro - Bs. As.
Tel.: 02227-15617279
02227-430606

NUEVO
TRATAMIENTO
CONTRA LA VARROA

100% EFECTIVO
 95% DE MORTALIDAD
 100% DE MORTALIDAD
 100% DE MORTALIDAD

Producto cooperativo desarrollado por:
 Cámara de Apicultores Pampeño **CAP**
 Cooperativa de Trabajo Apícola Pampeño Ltda.

Contacto comercial:
 consignacionpampero@gmail.com
 asesoramiento técnico:
 sanidadpampero@gmail.com
 Teléfono: (0291) 4517875

Metalúrgica
CORTÉS

Tel/Fax: 02317-492236
 metalurgiacortes@internueve.com.ar
 www.metalurgiacortes.com

Productos:
 *Extractor con eje horizontal
 *Decantadores - Bombas - Bateas fundidoras - Centrifugas
 *Desoperculadoras automáticas en frío o caliente

Avda. Saralegui 298 - cp 6505 Dudignac - Bs. As.

JV
CARPINTERIA
APICOLA

de José E. Vallejos

Alzas standar
Alzas 3/4 y 1/2
Marcos - Pisos
Techos - Nucleros
Alimentadores

Ricardo Rojas 319
 Concordia - Entre Ríos
 Tel: (0345) 422-0475
 vallejosjose@yahoo.com

www.carpinteriapicolajv.com.ar

Calidad Total
APIDAN
 www.apidan.com.ar

Av. Tristán Cornejo 367
 5141 Balnearia
 Córdoba - Argentina
 Tel: 03563 - 420896
 apidan@redcoop.com.ar

BUZOS
MAMELUCOS VENTILADOS
SOMBREROS IRROMPIBLES
Y VENTILADOS
GUANTES - CARETAS

COMPRA
DE MIEL

Apícola

"El Manzanillo"

De Carlos Oddi y Flia.

Más de 80 productos
de fabricación propia

*Material apícola en general
 *Compramos polen y propóleos todo el año
 *Envíos al interior
 *Ventas por mayor y menor

Av. Juan XXIII 842
 (1832) Lomas de Zamora
 Tel: (011) 4282 - 3389
 apicolaelmanzanillo@yahoo.com.ar

La mejor protección para sus colmenas

Pinturas para Colmenas
PINTEGRAL
 - Pinturas Epoxis (Aprobadas Senasa)

Envíos a todo el país!

Parque Industrial Chivilcoy
 pinturas@pintegral.com.ar

Prov. Bs. As.
 Tel: 02346 - 308479/308488

Bosques nativos del Delta: ambiente y producción sostenible

Técnica

Autores:

Laura Beatriz GURINI (PROAPI), Natalia FRACASSI y Valeria Carolina LOPEZ (PROAPI) INTA Delta

La restauración de la ecoregión del Delta e Islas del Río Paraná es parte de los proyectos de INTA, ya que se considera de “Alta Prioridad de Conservación”, al igual que la conservación de la flora, como recurso apícola, pues el Delta constituye una región importante para la apicultura argentina, que aporta recursos a la producción de miel, polen, propóleos y material vivo.

La Ecorregión del Delta e Islas del Río Paraná, es considerada de “Alta Prioridad de Conservación” para el país. Los bosques ribereños, constituyen uno de los sitios prioritarios, tanto en las estrategias de conservación en bosques plantados de Salicáceas, como para la Ley de Presupuestos Mínimos de los Bosques Nativos de la Provincia de Buenos Aires y, también, en la Certificación Forestal Argentina (CerFoAr).



La restauración de este ambiente es parte de los proyectos de INTA, y para contribuir a esta finalidad se implantó un bosque de leñosas nativas del bosque ribereño del Delta del Paraná en diciembre de 2017.

Originalmente, la forma de vida predominante en los albardones de las islas del Delta ha sido la arbórea, constituyendo los Bosques Ribereños, que acompañan los cursos de agua y se caracterizan por presentar estratos arbóreo, arbustivo, herbáceo, trepadoras y epífitas. La



degradación y modificación de las costas y el cambio de uso de la tierra generó la reducción de este ambiente y sus especies.

En esta actividad se incluyeron 21 ejemplares de: Sauce criollo (*Salix humboldtiana*), Aliso de río (*Tessaria integrifolia*), Chal chal (*Allophylus edulis*), Anacahuita (*Blepharocalyx salicifolius*), Canelón (*Myrsine laetevirens*), Sen del campo (*Senna corymbosa*), Espina

de bañado (*Citharexylum montevidense*), Timbó (*Enterolobium contortisiliquum*), Ingá (*Inga uruguensis*), Seibo (*Erythrina crista-galli*), Yerba de bugre (*Lonchocarpus nitidus*) y laurel de río (*Ocotea acutifolia*).

Los objetivos de esta plantación son múltiples:

- ▶ La generación de un banco de semillas de leñosas nativas, actualmente con baja representatividad en el territorio.
- ▶ El aumento de la conectividad a nivel de paisaje del bosque ribereño.
- ▶ Valorización de los servicios ecosistémicos que brinda la biodiversidad de especies nativas a la apicultura comercial.
- ▶ El estudio y seguimiento de los períodos de la floración de cada especie.
- ▶ La generación de espacios de refugio y alimentación para especies de fauna nativa, así como para otras especies de flora de sotobosque.

Desde el aspecto productivo la información relacionada a la obtención de recursos por parte de las abejas (*Apis mellifera*), podrá ser utilizada para el desarrollo de

sistemas silvo-apícola pastoriles del Bajo Delta del Paraná, en montes nativos.

En los próximos años, este ensayo se enriquecerá con especies y ejemplares con otros usos, además de su uso apícola, tales como ornamentales, fitorremediadores, medicinales, comestibles y madereros. A modo de ejemplo podemos citar al Sarandí colorado y blanco, Curupí y Pindó.

Así mismo en esta actividad se busca mostrar el valor del trabajo interdisciplinario y conjunto entre diferentes áreas de producción y conservación.

Para más información:
INTA Delta del Paraná
Río Paraná de y Canal Laurentino Comas,
Las Palmas, Buenos Aires
Teléfono: 03489 46-0075

ZONA DE MANEJO DEL AGUA Y RESTAURACIÓN BOSQUE RIBEREÑO PARA LA CONSERVACIÓN DE FAUNA Y FLORA DEL DELTA DEL PARANÁ



BOSQUETE DE NATIVAS

Objetivos: seguimiento de floraciones y uso por *Apis mellifera*, generación de banco de semillas de leñosas nativas del Delta del Paraná.

Especies: *Aliso de río, Chal chal, Anacahuíta, Canelón, Sen del campo, Espina de bañado, Blanquillo, Ingá, Timbó, Yerba de bugre, Ceibo y Laurel de río.*



ESTACIÓN EXPERIMENTAL DELTA - DICIEMBRE 2017



Ministerio de Agroindustria
Presidencia de la Nación



Ministerio de Desarrollo Social
Presidencia de la Nación

CON EL VENENO EN EL CUERPO

El viernes 7 de septiembre murió a los 53 años Fabián Tomasi. Fue protagonista del libro "Envenenados" del periodista Patricio Eleisegui y fue retratado por el fotógrafo Pablo Piovano en 2014 en su exposición "El costo humano de los agrotóxicos" tras lo que cobró protagonismo en los medios locales e internacionales.

Fabián Tomasi era oriundo de Basabilbaso, Entre Ríos, trabajó realizando tareas de carga y bombeo en avionetas aplicadoras en contacto directo con agroquímicos y luchaba contra una polineuropatía tóxica metabólica severa, con 80% de gravedad, que fue debilitando su cuerpo paulatinamente. Contaba que al poco tiempo de comenzar a trabajar en la empresa aplicadora, empezó a sufrir las consecuencias. Su tarea era "abrir los envases que dejaban al costado del avión, volcarlo en un tarro de 200 litros para mezclarlo con agua, y enviarlo al avión a través de una manguera", explicó hace algunos años atrás en una entrevista para la agencia Télam. Y agregó que como única indicación le dijeron "no lo hagas en contra del viento, así los gases no te afectan".

Contaba que en verano el calor era tan insoportable que solía trabajar sin traje y a veces descalzo por lo que su piel entró en contacto con glifosato, insecticidas y fungicidas diversos. Muchos de los cuales están actualmente prohibidos en nuestro país y en muchos otros países del mundo.



En una carta que la revista La Garganta Poderosa publicó este año, Tomasi relató que sus "primeros síntomas fueron dolores en los dedos, agravados por ser diabético, insulino dependiente. Luego, el veneno afectó mi capacidad pulmonar, se me lastimaron los codos y me salían líquidos blancos de las rodillas. Actualmente tengo el cuerpo consumido, lleno de costras, casi sin movilidad y por las noches me cuesta dormir, por el temor a no despertar.

Tengo miedo de morir. Quiero vivir". Y agregó "muchas provincias del litoral son arrasadas por el glifosato y el resto de sus químicos, como si desconocieran que los seres



humanos tenemos un 70% de similitud genética con las plantas (...) cuando se fumiga, sólo un 20% queda en los vegetales y el resto sale a cazar por el aire". En su preocupación por la gran cantidad de niños con cáncer explicó que "sabemos que un 55% de los internados en el Garrahan por cáncer, provienen de nuestra provincia (Entre Ríos). La más fumigada del país, una de las más envenenadas del mundo (...) pues no hay enfermedad sin veneno y no hay veneno sin esa connivencia criminal entre las empresas multinacionales, la industria de la salud, los gobiernos y la Justicia. Hoy más que nunca, necesitamos que paren y para eso debemos luchar, aún en el peor de los escenarios, porque nuestro enemigo se volvió demasiado fuerte. No son empresarios, son operarios de la muerte", sentenciaba Tomasi. Y es que este entrerriano convirtió su cuerpo en testimonio vivo y estandarte de la lucha contra los agrotóxicos.

El caso Dewayne Johnson

Es la primera demanda que alega que el glifosato provoca cáncer que llega a juicio. En agosto de este año un jurado de California declaró a la empresa Monsanto, una unidad de Bayer AG, responsable de causar cáncer terminal a Dewayne Johnson, mientras se desempeñaba como jardinero del distrito escolar de San Francisco, ya que no advirtió correctamente del riesgo para la salud que se corría al usar Roundup, el herbicida a base de glifosato. Y ordenó pagarle 289 millones de dólares por daños y perjuicios. La Compañía enfrenta miles de procesos similares en todo Estados Unidos.

Para publicitar en
Gaceta del Colmenar

comuníquese por cel.:
011-15 6712 3235

o por mail:
publicidad_gaceta@sada.org.ar
aldoasurmendi@hotmail.com



ABEJAS REINAS SELECCIONADAS



EL SOL
CABAÑA APÍCOLA

Oscar Savagiotto

E-mail: apicolaelsol@hotmail.com
www.apicolaelsol.galeon.com

Tel.: 0260-4438323
Cel.: 0260-154588140
San Rafael - Mendoza - Argentina



APIPROMOTOR
MULTIVITAMINICO LÍQUIDO
Con proteína vegetal
SENASA N° 04/225



Af Apifey S.A. Establecimiento apícola El Amasijo
www.apifey.com.ar // ventas@apifey.com.ar - Tel: (011) 4382-5122



Compra de miel y cera

Carlos Teddy Rowbotham

Venta de insumos

Ruta 17 km. 212.8 - Balnearia (Cba.) - Casilla de correo N°7
cer@redcoop.com.ar

Tels: 03563-427004/427005 (oficinas) // 03563-15400622 (Teddy) // 03563-15400641 (Daniel)

32 - www.sada.org.ar

**ASERRADERO
APÍCOLA**

DON HUGO

FEDERACIÓN - ENTRE RIOS

Tel: 03456 659557 / 470392
AserraderoDonHugo@hotmail.com



AserraderoApicolaDonHugo

Parque industrial
Federación (E.R)

BOBINADOS

SAUL

Producto Nacional
de una empresa argentina

- Fijador de cera en el marco
- Marcador de patente eléctrico para alza, cuadro, piso y techo
- Mezclador de jarabe "CICLON"
- Aplicador de Oxálico
- Trampa de apitoxina

Av. 3 de Febrero 409
Chivilcoy - Bs. As.
02346 - 430431
02346 - 15 525438

rebobinados@saul.net.ar

Nuevos Cursos Intensivos de Apicultura Productiva

Se trata de dos cursos pensados para apicultores extranjeros que deseen aprender las claves de la apicultura productiva. Los cursos tienen formación teórica y práctica sobre colmenas y de laboratorio en el Apiario Escuela "La Gloria" de la SADA.

La duración de cada curso es de 1 semana. Incluyen alojamiento en el predio y pensión completa. Con traslado optativo a la Ciudad de Buenos Aires. La cursada es de lunes a viernes en doble jornada (mañana y tarde) y el sábado se realizará una visita técnica a otros apiarios en forma optativa.

Los cursos abarcan los siguientes temas:

CURSO 1

- ▶ Manejo productivo de la colmena
 - ▶ Diagnóstico y Control de Enfermedades
 - ▶ Cría y selección de Reinas
 - ▶ Multiplicación de Apiario
- ▶ Cosecha y Extracción de Miel
- ▶ Producción de Material Vivo

CURSO 2

- ▶ Producción de Polen, Jalea Real, Propóleos y Apitoxina
 - ▶ Producción Orgánica
- ▶ Elaboración de Hidromiel, Cerveza y Vinagre de Miel
- ▶ Diferenciación y comercio de Miel

Abierta la Inscripción en: www.sada.org.ar/cursos o escribiendo a informes@sada.org.ar



CURSOS INTENSIVOS DE APICULTURA PROFESIONAL

PARA APICULTORES QUE DESEEN APRENDER LAS CLAVES DE LA APICULTURA PRODUCTIVA

ABIERTA LA INSCRIPCIÓN - CUPOS LIMITADOS



CON LA SERIEDAD Y EL RESPALDO DE LA SOCIEDAD ARGENTINA DE APICULTORES

80 AÑOS FORMANDO APICULTORES

MÁS INFORMACIÓN EN WWW.SADA.ORG.AR/CURSOS - INFORMES@SADA.ORG.AR

CURSOS INTENSIVOS DE APICULTURA PROFESIONAL

- CURSO 1**
 - Manejo Productivo de la Colmena
 - Diagnóstico y Control de Enfermedades
 - Cría y Selección de Reinas
 - Multiplicación de Apiario
 - Cosecha y Extracción de Miel
 - Producción de Material Vivo
- CURSO 2**
 - Producción de Polen, Jalea Real, Propóleos y Apitoxina
 - Elaboración de Hidromiel, Cerveza y Vinagre de Miel
 - Producción Orgánica
 - Diferenciación y Comercio de Miel

1 SEMANA DE DURACIÓN CADA CURSO

LUNES A VIERNES EN DOBLE JORNADA MAÑANA Y TARDE

FORMACIÓN TEÓRICA Y PRÁCTICA

PRÁCTICAS EN COLMENAS Y LABORATORIO EN APIARIO - ESCUELA DE SADA

VISITAS TÉCNICAS A OTROS APIARIOS

OPTATIVAS EL DÍA SÁBADO



Convocatoria

Asamblea General Ordinaria 2018 de Socios de S.A.D.A.

Sábado 27 de Octubre de 2018 a las 9:30 hs.
Apiario-Escuela "La Gloria"
Pontevedra Provincia de Buenos Aires



La Comisión Directiva de SADA comunica a los señores socios y a los Organismos Nacionales que le competen que, en virtud de lo establecido en los Estatutos Sociales, Art. N° 34, de la Sociedad Argentina de Apicultores, Sociedad sin Fines de Lucro de Bien Público N° 100 de Asociación Voluntaria con Personería Jurídica N° 3908, O.N.G. de Criadores de Abejas Polinizadoras, que ha dispuesto:

CONVOCAR a los señores socios residentes en todo el país que se encuentren debidamente habilitados a la fecha de dicha convocatoria para sesionar en la **ASAMBLEA GENERAL ORDINARIA 2018 para el 27 de Octubre de 2018 a las 9:30 hs.** en el Apiario-Escuela de la Sociedad, sita en la localidad de Pontevedra (Provincia de Bs.As.), para sesionar acorde al siguiente:

Orden del Día

ASAMBLEA GENERAL ORDINARIA 2018

1. Designación de dos (2) socios para refrendar el Acta de la Asamblea General Ordinaria 2018, conjuntamente con el Secretario y el Presidente de S.A.D.A.
2. Distinción de los Socios Vitalicios que hayan cumplido 25 años como socios.
3. Lectura y consideración de la Memoria y Balance General, Cuentas de Gastos Recursos del Ejercicio N° 56 vencido el 30 de junio de 2018.
4. Estado de Caja desde el 30 de junio de 2018 al 27 de Octubre de 2018.
5. Desarrollo de las líneas de trabajo de la Sociedad.
6. **Elección de Presidente por dos (2) años en reemplazo del socio Lucas Daniel Martínez por finalización de su mandato.**
7. Elección de siete (7) Vocales Titulares Generales por dos (2) años en reemplazo de los socios Roberto Imberti, Carlos Rusconi, Miguel Balario, Marcelo Maciel Araujo, Santiago Carnevale, Fernando Vairolati, y Carlos Levin por finalización de sus mandatos.
8. Elección de tres (3) Vocales Suplentes Generales por un (1) año en reemplazo de los socios Emiliana Racigh Lazo, Gabriel, Wasowski y Anibal Fleitas por finalización de sus mandatos.
9. Elección de dos (2) Vocales Suplentes en representación del Consejo Federal por un (1) año en reemplazo de Roberto Giudicati y Daniel Codutti por finalización de sus mandatos.
10. Elección de tres (3) Revisores de Cuentas, por un (1) año en reemplazo de los socios Roberto Silva, Gaston Arguello y Sandra Diaz por finalización de sus mandatos.

Pedro Sebastián Kaufmann
Secretario

Lucas Daniel Martínez
Presidente

Artículo N°38.- Tanto en las Asambleas Ordinarias como en las Extraordinarias no se puede tratar ningún asunto que no se halle incluido en el Orden del Día, para lo cual los proyectos serán presentados con treinta días de anticipación a la Comisión Directiva Nacional con la firma de tres socios para que los incluya en el mismo.

Artículo N°41.- Los socios podrán concurrir personalmente o hacerse representar por carta-poder, no pudiendo un mismo socio apoderado representar a más de tres socios. Los socios podrán votar también por carta, la cual debe ser recibida en la sede social hasta doce horas antes de la Asamblea.

Artículo N° 47.- Oficialización de candidatos: Es requisito indispensable para considerar oficializada una lista de candidatos que ésta sea presentada a la Comisión Directiva firmada por un mínimo de veinte socios con derecho a voto y que cada candidato se halle al día con Tesorería y se adjunte la aceptación de cada candidato por escrito, todo con veinte días de anticipación a la Asamblea. En caso de que uno o varios candidatos no reúnan las condiciones estatutarias exigidas la lista será devuelta al apoderado por carta certificada aclarando los motivos y éste tendrá un plazo de diez días para efectuar las sustituciones contados desde su devolución.

Artículo N° 18.- De los socios: Los socios activos con antigüedad de seis meses y que se encuentren al día con Tesorería pueden tomar parte en las Asambleas con voz y voto....



Laboratorio: gestión de muestras
Laboratory: sample testing



- **ALTOS ESTÁNDARES DE CALIDAD**
HIGH QUALITY STANDARDS
- **CAPACIDAD PARA OPERAR GRANDES VOLÚMENES DE EXPORTACIÓN**
CAPACITY TO EXPORT LARGE VOLUMES
- **SÓLIDA POLÍTICA DE CUMPLIMIENTO CONTRACTUAL**
SOLID TRACK RECORD OF CONTRACT COMPLIANCE

Cadena de valor para la **Exportación de Miel Argentina** *Value chain for **Argentine High Quality Honey Export***



Viamonte 773 - 6° B

Tel: (+54-11) 4325-0215

Toll free: 0800-66-NEXCO (63926)

C1053ABO Buenos Aires, Argentina

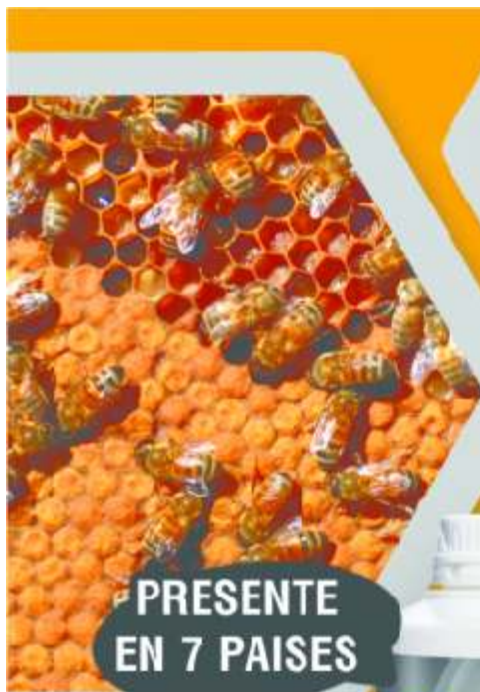
Fax: (+54-11) 4325-0218

E-mail: info@nexco-sa.com.ar

www.nexco-sa.com.ar



Depósito de almacenamiento 1
Storage 1



apilab

SANIDAD Y NUTRICIÓN VETERINARIA

**PRESENTE
EN 7 PAISES**



**LISTO
PARA USAR**



**ENVASE
ÚNICO**



**ESTIMULA
LA POSTURA**



**FAVORECE EL
DESARROLLO**

Beefood masa

**Suplemento Alimenticio
para abejas**



BeePower

**El promotor de crecimiento
de mayor potencia
en el mercado mundial**



**LISTO
PARA USAR**



**12 MESES
DE VIDA ÚTIL**



**ALTO
CONTENIDO
PROTÉICO**



**NO REQUIERE
REFRIGERACIÓN**

0810 333 8917

marketing@apilab.com

www.apilab.com