

Gaceta del Colmenar

ÓRGANO DE DIFUSIÓN DE LA SOCIEDAD ARGENTINA DE APICULTORES

EDICIÓN N° 634 • JULIO 2018 • COLABORACIÓN \$100



Un Esfuerzo Conjunto de



Entidad Adherida a





PROMIEL ACOPIO



ROMANG (Santa Fe)
Tel.: (03482) 496718
info@promiel.com.ar



APICULTODO

Una empresa al servicio del apicultor

Encuentre todo en un solo lugar y al mismo precio de fábrica

Envíos a todo el país - asesoramiento técnico!

Saludamos a
SADA en su
80°
Aniversario

Atendemos en Nuestra Única Dirección - Arana 1474 Luis Guillón (1838) Bs. As. Argentina

Tel/Fax (5411) 4296-3457 / 4281-1435 // Email: ventas@apicultodo.com.ar // www.apicultodo.com.ar

ALIMENTADORES



...un producto de

PANALES



ARROYO



CERA ESTAMPADA



Ruta Nac. 33 Km 132/133 - Pigüé - Buenos Aires

Tel: (02923) 474675 Fax: (02923) 475464/ www.beemax.com / ventas@beemax.com

Director:

Pto. Apic. Roberto Andrés Imberti

Equipo EditorialLucas Martínez, Pedro Kaufmann
Emiliana Racigh Lazo; Jorge Barreto
Alejandra Palacio y Sofía Tasat**Colaboran en este número**Marcelo Maciel Araujo, Julieta Merke,
Romina Russo, Miguel Vizinitini,
Cristina García, Silvia Lanzavecchia,
Graciela Rodríguez, Emilio Figini,
Alejandra Scannapieco, Delia Balido,
Jose Soares Aragao Brito,
Remmy Gonzalez Atila y Jhonny Rojas.**Publicidad, Edición y Diseño de Arte:**Aldo Asurmendi
aldoasurmendi@hotmail.com**Secretaría de SADA:**

informes@sada.org.ar

**Propietaria de la publicación
Sociedad Argentina de
Apicultores**Rivadavia 717 8º piso
(1392) caba - Bs. As. - Argentina
Tel/Fax: +54(011)4343-8171

Www.sada.org.ar // informes@sada.org.ar

Fundada el 28 de julio de 1938

Personería jurídica N°3908

Entidad de bien público N°100

ISSN: 0325-7711

N° de registro DNDA 5025066

Los artículos firmados son responsabilidad del autor y no reflejan necesariamente la opinión de la redacción. Todos los derechos reservados, ninguna parte de esta revista puede reproducirse bajo ninguna forma o por ningún medio electrónico o mecánico sin permiso escrito del autor.

Sumario

- 4 - Editorial - Ochenta años. Ochenta mundos
- 5 - Actualidad - Reunión del Consejo Federal - Prensa SADA
- 8 - Actualidad - El último Lazo de la Alfalfa - Pedro Kaufmann
- 11 - Social - SADA, 80 años de Historia Apícola Argentina - Prensa SADA
- 14 - Actualidad - Avant Premier - "Viaje a los pueblos fumigados" Pino Solanas
- 15 - Reportaje - Entrevista a Remmy González Atila, Gerente del programa PROMIEL de Bolivia - Lucas Martínez
- 18 - Actualidad - Festival por el Día Mundial de la Abeja - Emiliana Racigh Lazo - Fotos Delia Balido
- 21 - Técnica - Reinas de calidad, la clave para una buena producción - INTA PROAPI
- 25 - Actualidad - PEA 2030
- 26 - Actualidad - La Apicultura en México - Marcelo Maciel Araujo
- 29 - Actualidad - 1° Tour Sudamericano de Apicultura - Lucas Martínez
- 31 - Reportaje - ¿Quién es Jhonny Rojas? - Lucas Martínez
- 33 - Reportaje - "No creo que los agrotóxicos vayan a terminar de un día para otro" - Entrevista a Jose Soares Aragao Brito, Presidente de la CAB - Prensa SADA



*Fotos de tapa:
Archivo SADA*

Comisión Directiva Nacional 2017-2018

Mesa Directiva: Presidente: Lucas D. Martínez (S. de la Ventana, Bs. As.); Vicepresidente: Juan Kusrow (Arrecifes, Bs. As.); Tesorero: Roberto Imberti (Loma Verde, Bs. As.); Pro-Tesorero: Santiago Carnevale (CABA); Secretario: Pedro Kaufmann (Morón, Bs. As.); Pro-Secretario: Leonardo Bori (Mercedes Bs. As.); **Vocales Titulares:** Ernesto López, Daniela D'ambros, Alejandro Martín, Pablo Maessen, Isabel Cuevas Castro, Leonardo Giménez, Carlos Levin, Carlos Rusconi, Fernando Vailoratti, Miguel Balario y Marcelo Maciel Araujo. **Vocales Suplentes:** Emiliana Racigh Lazo, Gabriel Wasowski y Anibal Fleitas.; **Vocales por el Consejo Federal:** Roberto Giudicatti, Reinaldo Ruben Vacca, Hugo Schlenker, Roberto Rodríguez Araujo. **Vocales Suplentes por el Consejo Federal:** Alberto Anibal Marchesi y Daniel Codutti. **Revisores de Cuentas:** Gastón Argüello, Roberto Silva y Sandra Díaz.

Cada aniversario festejamos la creación de nuestra Sociedad, la de los apicultores argentinos, la de los criadores de abejas, esa entidad gremial que visualizaron un grupo de apicultores con una premisa muy clara: desarrollar, representar y construir un gran sector apícola.

Nuestros abuelos fundadores privilegiaron al apicultor desde su calidad humana, integrante de un cuerpo social, y crearon en consecuencia aquellas herramientas necesarias para plasmar un objetivo preciso. Construyeron una Escuela de apicultura, una Biblioteca y lanzaron una Revista especializada, hitos que se constituyeron en la clave para el desarrollo del sector y que resaltaba la capacidad de sus integrantes por sobre meras cuestiones comerciales.

En los primeros años se privilegiaron las ideas y acciones de desarrollo del sector, de la búsqueda de mayores tecnologías, fortaleciendo siempre el vínculo como sociedad tanto a nivel nacional como internacional. Posteriormente vinieron épocas de expansión de la apicultura en el gran territorio argentino, por lo que abrieron sedes de la escuela en varios puntos del país y se fomentó el asociativismo creándose nuevas entidades apícolas. De allí a la consolidación de nuestro país como gran productor de miel de alta calidad, proceso en el cual se extrapolaron técnicas y conocimientos de otros países que se plasmaron en nuevas formas de manejo y de producción, que posicionó a nuestro país como uno de los líderes en el desarrollo y tecnología apícola.

Ochenta años después, ochenta mundos, de crecimiento, madurez y experiencia, nos toca seguir militando la conciencia de que la apicultura en tanto arte de criar abejas es el camino que debe hacer confluír a todas las organizaciones apícolas del país en una misma bandera. Porque son tiempos sombríos en donde se privilegian los negocios de un puñado de empresas, que ya no cambian oro por cuentas de vidrio, sino que nos roban las semillas y miles de años de trabajo de manos campesinas y nos devuelven tempestades de venenos sobre nuestra tierra, el agua y el aire y sobre nuestros alimentos. Neocolonialismo. Matan a nuestras abejas y es preciso que nuestra comunidad entera tome conciencia que sin abejas no sólo no habrá miel y polen o propóleos, sino que no va a haber alimentos seguros para llevar a nuestras mesas.

Celebramos nuestros 80 años con el dolor de la época. Pero lo celebramos con la conciencia clara de que estamos transitando el camino correcto en defensa del derecho de nuestra comunidad a un ambiente sano, a alimentos seguros, a una producción agroecológica donde nuestras abejas tengan posibilidad de vivir.

Sabemos que por historia y compromiso es ese el rol que corresponde ocupar a SADA, y por ello no escapamos a la responsabilidad de ser el escenario de reunión de todas y todos los apicultores y sus organizaciones. Y es por eso que valoramos la tarea que lleva adelante el Consejo Federal, integrado por asociaciones, cooperativas y Federaciones de distintas regiones del país. La solidez de su construcción colectiva en la diversidad, pero con la conciencia clara que trabajamos por un objetivo preciso: El derecho a seguir siendo apicultores junto a nuestras familias, a criar abejas en un ambiente sano, a producir con mayor desarrollo tecnológico de nuestros procesos y productos, a visibilizar nuestras mieles por sus especiales características aquí y en el resto del mundo, a generar más y mejor trabajo y a que la apicultura sea reconocida como una actividad esencial del Estado por su inestimable contribución a la producción de alimentos a través de la polinización.

Celebramos que estos ochenta años nos encuentren vivos, conscientes, organizados y con la convicción profunda de que la realidad en que vivimos nos impone seriamente involucrarnos en su transformación, para garantizar a nuestros apicultores, a nuestras familias y a nuestra comunidad un presente que pueda transitar el mañana y garantizar la soberanía apícola argentina.



Mesa Directiva Julio 2018

CONSEJO FEDERAL DE LA SOCIEDAD ARGENTINA DE APICULTORES⁽¹⁾

El Consejo Federal de la Sociedad Argentina de Apicultores, es una herramienta de construcción de la política apícola Argentina, y parafraseado a don Alfredo Zitarrosa, crece desde el pie; tanto como los mejores amores, como las flores, como las decisiones del pueblo, que siempre crecen desde el pie.

Está integrado por organizaciones apícolas de diferentes puntos del país, con miradas diversas, con potencialidades y trabajo en cada región, que enriquecen y conforman la síntesis de los intereses directos de cada apicultor en el territorio nacional.

Es este Consejo un conjunto de organizaciones, y es a la vez, un método de trabajo para el análisis de la realidad y para la toma de decisiones. En mayo se realizó el primer plenario de organizaciones de 2018, y permitió el análisis de nuestra realidad y las acciones concretas para llevarlas a cabo.

Mientras tanto, las autoridades nacionales han convocado a los apicultores para que opinen sobre el trazado de un nuevo plan estratégico apícola 2030. Paradojalmente en ese plan estratégico donde se deberían discutir los temas trascendentes que afectan a los apicultores y a la apicultura Argentina, el mismo Ministerio de Agroindustria que convoca es el que aprueba más agroquímicos para la agricultura y nuevos transgénicos sobre flores esencialmente apícolas, como la alfalfa. Es decir, se llenan la boca con el trabajo en conjunto, y sellan la suerte de la apicultura atándola a la lápida de los transgénicos y el modelo agrotóxico, cerrando simultáneamente el mercado europeo para productos de argentina⁽²⁾. Y lo hacen en encuentros de dudosa legitimidad, por carecer el sector de la representación adecuada en esas instancias.

Pero nuestras organizaciones sí saben qué hacer y cómo hacerlo. Y han elegido la vía de la organización civil, la de la representación del sector y asumen necesariamente la postura de defensa del apicultor, de la apicultura y del ambiente que la contiene.

La apicultura es el arte de criar abejas. Un arte que requiere técnica, profesionalización y conciencia del rol del apicultor en la sociedad.

Las abejas garantizan a través de su dedicado y sistemático trabajo de polinización -ya sea dirigido o libre- las verduras, frutas, cereales y carnes que nos alimentan y nos curan desde hace miles de años.

También fruto del mismo trabajo, son las garantes de la dispersión de pólenes y son uno de los más importantes factores para conservar la diversidad biológica.



Firma del convenio de apoyo a las actividades del CF entre SADA y la CAP

Los apicultores somos quienes las criamos y quienes convivimos buena parte de nuestras vidas con ellas, compartiendo su mundo, estudiando y aprendiendo con ellas.

Por esa razón sabemos de su vital importancia en la naturaleza y su inestimable rol en nuestra sociedad, para la alimentación y salud humana y animal. Es en ese contexto en el que queremos expresar cuál debe ser el futuro de la apicultura, cuál es nuestra visión y hacia dónde dirigir las políticas de promoción y desarrollo.

- Consideramos a la apicultura como una actividad productiva esencial del país, en relación directa con el principio constitucional de garantizar la diversidad biológica. Las abejas son garantes de biodiversidad, pues son los polinizadores más eficientes de plantas silvestres y de cultivos para la alimentación humana y animal.

- La apicultura es parte inescindible de la producción de alimentos, y su cuidado permite caminar hacia procesos de alimentación adecuada⁽³⁾ y de soberanía alimentaria⁽⁴⁾.

- La apicultura debe reinsertarse en la realidad agrícola y ganadera nacional, siendo preciso para ello desarrollar producciones en equilibrio con el ambiente, y sustentables económica y socialmente. Para ello resulta imprescindible limitar el uso de agrotóxicos y los cultivos transgénicos, reconduciendo los procesos productivos hacia la agroecología en sus diversas expresiones y matices.

- La apicultura necesita Investigación y Desarrollo, para

CASANOVA

Felices 80 años
SADA

Guantes



Siempre dando una mano al Apicultor

- ★ Todo en indumentaria apícola
- ★ Línea completa de guantes apícolas
- ★ Insumos apícolas

011-15-4096-1733

011-15-6452-3156

SOMOS FABRICANTES!!!

E-mail: casanovaguantes@hotmail.com

Fabrica y venta de
materiales apícolas

de Mauricio Tieri

calle 131 y
circunvalación
Navarro - Bs. As.
Tel.: 02227-15617279
02227-430606

GREIF Argentina S.A.
Lider Mundial en la Industria del Packaging

- TAMBORES PARA MIEL DE 210 LTS
Envase Reforzado de 17 kg.
- BALDES DE 10 Y 20 LTS

- Calidad - Menor costo.
- Homogéneo para su estiba.
- Excelente resistencia debido a las corrugaciones y Spitaltainer.
- Completa trazabilidad de la producción y la comercialización.
- Homologado por SENASA.

Tel: (+54) 11 5168 4700 / sales.argentina@greif.com / www.greif.com.ar
Montevideo, Uruguay (+598) 21652227 / rosana.macias@greif.com
Santiago de Chile (+56) 325948400 / nicolás.jarpa@greif.com

Feliz
80°
aniversario
SADA

GREIF

MIEL DE ABEJAS

Nuevo Envase Reforzado

PROCESADO EN UNIDAD DE PRODUCCIÓN DE LA MIEL ARGENTINA

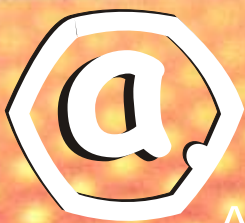
Gabaña



De Fabricio Cayla
Hab. SENASA M-019

Reinas
Celdas Reales
Núcleos
Paquetes
Cámaras de Cría

Cel: 0260 - 154531915 /
gasparyata@hotmail.com
Arroyo 3800 -
5603 Rama Caída -
San Rafael - Mza



apícola

SANTA ROSA

Experiencia
Permanencia
Seriedad

ACOPIO DE MIEL

Compra y canje de cera - Medicamentos - Insumos - Alimentos
Indumentaria - Tambores vacíos - Venta de Material Vivo

Parque Industrial Santa Rosa - La Pampa
(02954) 438011 / acopiomiel@gmail.com

XIII Congreso
Latinoamericano de

APICULTURA

Abriendo caminos hacia una apicultura sustentable

2 al 5 de agosto, Montevideo - Uruguay



Miembros del Consejo Federal de SADA

lograr una adecuada diversificación de sus procesos y sus productos. Necesita agregar valor a ambos, que permitan mejorar la rentabilidad de la actividad. En paralelo, no debe perderse de vista que la apicultura es una excelente herramienta para el agregado de valor social en la comunidad, y que uno y otro son esenciales para el desarrollo y el crecimiento.

- La apicultura es además un valor cultural. Exteriorizar ese valor cultural requiere diversas dinámicas. Es precisa la sensibilización de la comunidad respecto de la importancia de las abejas en el ambiente y en los alimentos, y sistematizar su abordaje en los espacios educativos desde los primeros años.

- La apicultura es una actividad esencialmente familiar, inclusiva y participativa y como tal no puede definirse solo a partir de sus productos.

Y esas deben ser las líneas esenciales que cualquier Plan Estratégico Apícola, debe discutir; y las debe discutir con sus hacedores cotidianos.

Por último, el Consejo Federal es una organización horizontal, que elige sus representantes y que nos potencia a todas y todos. Estamos convencidos que la única posibilidad que tenemos es la de la participación, para discutir y decidir sobre nuestro propio futuro, y entendemos que este camino que estamos recorriendo desde hace años es aquel que nos permitirá transformar nuestra realidad. El Consejo Federal está abierto a todos y cada uno de las y los apicultores, y sus organizaciones, por ello invitamos a todas las organizaciones apícolas, a formar parte del mismo, y aportar a la construcción de la apicultura que necesitamos y queremos.

CONSEJO FEDERAL SADA, JUNIO 2018

(1) Cooperativa de Productores Apícolas PI HUE; Asociación de Productores Apícolas del Norte de La Pampa. Cooperativa Apícola Patagonia Limitada; Cooperativa de Apicultores Unidos de Arrecifes; Asociación Apícola Misionera de 25 de Mayo; Cooperativa Apícola de Galeguaychú; Asociación Agraria y Apícola de Comahue; Asociación de Productores Apícolas del Norte Santafecino; Consorcio Apícola del Chaco (CAPICH); Cooperativa de Producción Apícola COSAR Ltda.; Cámara de Apicultores de Tres Arroyos; Asociación Civil Apícola Forestal de Misiones; Cámara de Apicultores Pampero; Cooperativa de Trabajo Apícola Pampero Lda.; Asociación de Apicultores de Frank; Cooperativa La AgroApícola; Federación Entrerriana de Cooperativas Apícolas; Asociación de Apicultores de Malabrigo.

(2) Para más información, ver El último lazo de la Alfalfa en este mismo número.

(3) CUESTIONES SUSTANTIVAS QUE SE PLANTEAN EN LA APLICACIÓN DEL PACTO INTERNACIONAL DE DERECHOS ECONÓMICOS, SOCIALES Y CULTURALES OBSERVACIÓN GENERAL 12
<https://documents-dds-ny.un.org/doc/UNDOC/GEN/G99/420/15/PDF/G9942015.pdf?OpenElement>

(4) La soberanía alimentaria es el derecho de los pueblos a alimentos sanos y culturalmente adecuados, producidos mediante métodos sostenibles, así como su derecho a definir sus propios sistemas agrícolas y alimentarios. Desarrolla un modelo de producción campesina sostenible que favorece a las comunidades y su medio ambiente. Sitúa las aspiraciones, necesidades y formas de vida de aquellos que producen, distribuyen y consumen los alimentos en el centro de los sistemas alimentarios y de las políticas alimentarias, por delante de las demandas de mercados y empresas. (Concepto introducido en la Cumbre Mundial de la Alimentación FAO 1996).

Por Pedro Kaufmann

*Así es como el mundo acaba.
Así es como el mundo acaba.
No con una explosión, sino con un gemido.
"Los Hombres Huecos." T.S.Elliot.*

El jueves 7 de junio cuando el gobierno nacional anunciaba el nuevo acuerdo con el FMI, el Ministerio de Agroindustria autorizaba el evento transgénico n° 47 en Argentina, desde que el Ing. Solá inaugurara la transgenia Nac. & Pop. de la soja tolerante al Glifosato, hace ya 22 años.

Así, luego de una diversidad de eventos de soja, el maíz, el algodón, la papa y el cártamo, llegó la hora a la Alfalfa.



Por resolución n°33/18 el Secretario de Alimentos y Bioeconomía⁽¹⁾ don William Andrew Murchison, de acuerdo a la designación de su firma digital, o Andrés Murchison como aparece en la web ministerial, productor ganadero, licenciado en Agricultura económica en Canadá y con master en Londres, ha expresado la absoluta decisión del actual gobierno de garantizar la desaparición de la apicultura de Argentina.

La alfalfa autorizada a plantarse en Argentina, es resistente al herbicida Glifosato, y tiene un menor contenido en lignina, lo que le permitiría una mejora en los tiempos de cosecha y en la digestión del ganado, además de la consabida resistencia al herbicida global.

Para autorizar la comercialización de un Organismo Vegetal Genéticamente Modificado (OVGM) en Argentina, la Resolución MAGyP N° 763⁽²⁾, establece un procedimiento administrativo en tres etapas:

1. Evaluación de los riesgos para los agroecosistemas derivados del cultivo en escala comercial del OVGM en consideración. Esta evaluación está a cargo de la Dirección de Biotecnología y de la CONABIA, conforme a lo esta-

blecido en la normativa vigente, RESOLUCIÓN SAGyP N° 701/11

2. Evaluación del material para uso alimentario, humano y animal, la cual es competencia del Servicio Nacional de Sanidad y Calidad Agroalimentaria (SENASA) y del Comité Técnico Asesor para el Uso de OGM (CTAUOGM), de acuerdo a lo normado por Resolución SENASAN° 412/02

3. Dictamen sobre los impactos productivos y comerciales respecto de la comercialización del material genéticamente modificado a cargo de la Dirección de Mercados Agrícolas del Ministerio de Agricultura, Ganadería y Pesca, de acuerdo a la Resolución SAGyPN° 510.

Este nuevo evento autorizado, aparece en circunstancias particulares, donde el mismo Ministerio está realizando los trabajos previos de consulta para la elaboración del Plan Estratégico Apícola 2030. Contradicciones técnicas o política del cinismo.

La Alfalfa en esta región del mundo es la pastura por excelencia para el ganado, más allá de la utilización para consumo humano. Es una planta asociada a la apicultura, reina entre las forrajeras, si bien su origen se remonta a la Persia antigua, se encuentra azulando nuestras pampas desde hace cientos de años.

Flora apícola de inestimable valor para la producción nacional. Se suma ahora al podio que ha erigido a la Argentina entre los países con más hectáreas implantadas, genéticamente modificadas.

¿Por qué pensamos que es el certificado de defunción de la apicultura?

Para pensar en conjunto:

>>> La alfalfa OGM liberada al ambiente tiene una alta potencialidad de contaminar la alfalfa convencional. Las



abejas melíferas son los vectores habituales de la polinización de esta especie. Por las especiales particularidades de la flor de alfalfa, la polinización del cultivo para la producción de semillas requiere de una especial preparación de las colmenas para su mejor desenvolvimiento⁽³⁾.

Resulta imposible, que ese juego de polinización cruzada que requiere la flor de la alfalfa, no se genere entre plan-

contaminando al resto de la alfalfa convencional⁽⁵⁾.

Ello, como planteamos en otros artículos, no es el efecto secundario no querido del modelo, sino un resultado buscado en forma expresa, pues reducir biodiversidad, eliminar las semillas naturales, engrosa el negocio de quienes luego reclamarán las regalías por el uso de esas semillas modificadas.



tas convencionales y plantas OGM, entre cultivos agroecológicos y cultivos OGM. El transporte de semillas en las rutas, es otro vehículo habitual de dispersión de semillas OGM a lo largo de todo el recorrido. Son pocos años los que se necesita para convertir la alfalfa convencional en OGM.

En Estados Unidos, ya se ha registrado este proceso. “Un estudio reciente realizado por investigadores de la USDA muestra que la alfalfa transgénica se está propagando en la naturaleza en zonas de producción de alfalfa del oeste de EEUU. Esta alfalfa transgénica silvestre* podría explicar algunos episodios de contaminación por transgénicos de los últimos años, que han costado a los exportadores y productores de alfalfa estadounidenses pérdidas de millones de dólares. También expone el fallo de las políticas de "coexistencia" de la USDA entre los cultivos tradicionales y transgénicos.”⁽⁴⁾ La propia USDA ha investigado cómo la Alfalfa OGM se ha tornado silvestre

>>> La alfalfa resistente al glifosato, augura varios millones de litros de herbicida que se volcarán en campos ganaderos, que impactarán drásticamente sobre la población de abejas melíferas y del resto de los insectos polinizadores, que no podrán ya tener flores asociadas a la alfalfa.

>>> La miel producida en los próximos años, necesariamente tendrá trazas de pólenes transgénicos de esa alfalfa.

No existe ningún evento transgénico de alfalfa aprobado en Europa. Ello implica la imposibilidad de ingresar a mediano plazo cualquier miel de la zona núcleo de Argentina en la CCE, dado que no admite alimentos OGM de eventos no autorizados expresamente por su legislación.

Sin flores, con más venenos, y cerrando la oferta europea, el gobierno argentino ha decretado en forma expresa su voluntad de acabar con la apicultura tal y como la conocemos. ■

Referencias>

⁽¹⁾Resolución 33/18 de la Secretaría de Alimentos y Bioeconomía.

https://www.agroindustria.gov.ar/sitio/areas/biotecnologia/ogm/archivos/RESOL_2018_33_APN_SAYBI_MA.pdf

Vale como detalle observar la firma digital al pie de la resolución.

⁽²⁾Resolución MAGyP n°763/11. Normas para la aprobación de OGM

<http://www.senasa.gov.ar/normativas/resolucion-763-2011-ministerio-de-agroindustria>

⁽³⁾INTA San Juan. Ing Raigón. https://inta.gov.ar/sites/default/files/script-tmp-polinizacion_alfalfa_folleto.pdf

⁽⁴⁾<http://www.observatorio-ogm.org/blog/estudio-demuestra-que-la-alfalfa-transgenica-ha-escapado-la-naturaleza-en-eeuu>

<http://journals.plos.org/plosone/article?id=10.1371/journal.pone.0143296>

<http://www.centerforfoodsafety.org/blog/4207/new-study-finds-genetically-engineered-alfalfa-has-gone-wild-exposing-failure-of-coexistence-policy#>

⁽⁵⁾<https://www.bioecoactual.com/2016/01/25/la-alfalfa-transgenica-roundup-ready-de-monsanto-se-ha-asilvestrado/>



Apícola

DANANGIE

Fábrica de material apícola en eucaliptus
producimos y exportamos miel homogeneizada
bajo normas HACCP

Ruta Nacional Nº 14 y Ruta Pcial. Nº 4 - (3200) Concordia - Entre Ríos - Argentina
Tel: (0345) 421-7315 / 6258165 / e-mail: danangie@apicola-danangie.com.ar
visite nuestra página: www.apicola-danangie.com.ar

SILPLAST

ENERGÍA CREATIVA

SOLUCIONES EN ENVASES PLÁSTICOS

Amplia gama de envases y tamaños para la miel,
jalea real y polen. Cucharitas para jalea real.
Palito mielero. Vertedores con pico inviolable.

Miguelétes 2425 (B1778NIE) Cdad. Evita, Bs. As.
(+54.11) 2078.7100 / info@silplast.com.ar

Vea + info en www.silplast.com.ar

*Servicio
de impresión
de etiquetas!*

*Consulte
por nuevos
envases!*

*Envíos
al interior!*

El Campo y Usted



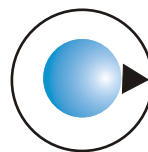
Todos los
Domingos

Domingos de 06 a 08 hs
Apicultura de 06.50 a 08 hs

Contacto:
fpetrerah@yahoo.com.ar
cel: +54 911 5400 1931



Federico Petrerah



**BELGRANO
AM 650**

El Aguijón

Indumentaria Apícola

Fabricación de Guantes y Ropa

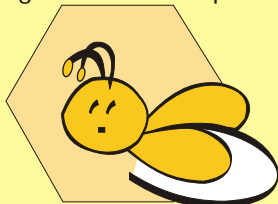
Distribución de Artículos Apícolas

Matorras 2623 - Merlo - Bs. As.
Tel: (0220) 487-3145 / Cel: 11 3654 5344
E-mail: el.aguijon@live.com

APÍCOLA MERCEDES & CABAÑA TAPIQUÍ BLANCO

de Bori Hnos. 3ª generación de apicultores

**Todo para el apicultor
producción propia de:
Miel, Polen, Jalea Real
Propóleos
x mayor y menor**



**Celdas
Reinas
Paquetes
Núcleos**

Acceso Sur entre 114 y 122 - Mercedes (BA)
ventas@apicolamercedes.com.ar // www.apicolamercedes.com.ar
tel: 02324-435002 / 15694065 / 15696670

Para publicar
en
Gaceta del Colmenar
comuníquese por
cel.: 011-15 6712 3235
o por mail:
publicidad_gaceta@sada.org.ar
aldoasurmendi@hotmail.com



80 años de historia apícola argentina

Hace 80 años, un 28 de julio de 1938, nació la Sociedad Argentina de Apicultores por iniciativa y convicción de un grupo de apicultores que, reunidos en el Salón de Actos del Ministerio de Agronomía de la Nación, hacen de la apicultura su culto y se lanzan a crear "una sociedad seria, honesta, responsable, que defienda los intereses de los productores y que nos una un lazo de franca amistad y camaradería. Una institución que fomente la venta, consumo y exportación de miel" y el conocimiento apícola.

Por esas épocas en Argentina se fundaban los sindicatos, donde junto con la representación de los agremiados se priorizaba el desarrollo cultural de las personas, un claro concepto socialista que siguió la Sociedad y la dotó en sus primeros años de tres elementos básicos para el desarrollo cultural: una escuela, una biblioteca y una revista; fundadas por iniciativa de Miguel Medici, actividades que continúan en la actualidad, dándole la posibilidad a miles de personas de que sean apicultores, pero que además piensen en forma independiente y puedan desarrollar su propia forma de criar abejas.

Con más voluntad que recursos, la SADA tiene por primera sede el comedor de una antigua casa en demolición en la calle Belgrano 1480, que en esos años se estaba ensanchando en su lado sur. La sede fue cedida por su primer presidente, el Capitán de Navío Rafael Ladoux. Allí se realizaban las reuniones y los cursos. La alta puerta con celosía escondía sólo una mesa de pino y dos sillas, una estufa señorial y el mármol blanco. Completaban el cuadro los elementos de trabajo, guantes, careta, cepillo, ahumador y una colmena a medio armar para ilustrar las clases que se dictaban.

Cuando el avance de la demolición obligó a abandonar la sede, se alquiló un comedor en la calle Piedras 75. Luego se pasó al salón cedido por el Instituto Agrario Argentino en la calle Moreno 1175. Éste fue un paso muy importante que trajo gran cantidad de alumnado al curso y aumentó el entusiasmo de nuestros dirigentes.

Ya en 1942 la SADA consigue que el Ministerio de Agricultura de la Nación fiscalice el curso y sus exámenes



Grupo de apicultores que se reunieron en el Salón de Actos del Ministerio de Agricultura de la Nación, procediendo a dejar constituida la Sociedad de Apicultores, más tarde SOCIEDAD ARGENTINA DE APICULTORES. A la derecha, el Técnico Apicultor Miguel Medici, que abrió el acto.

y refrende luego el título de Técnico Apicultor que la Sociedad expide.

Su próximo paso fue instalarse en el local de la calle Maipú 220, con un aula que tenía capacidad para cien alumnos y una secretaría. Para esta época edita su libro Apuntes de Apicultura escrito por destacados apicultores de la época, que tuvo con amplia difusión en toda América Latina y fuera reeditado varias veces hasta el año 1982.



Durante los años 1962 y 1965, con el importante apoyo económico de un grupo de socios, se adquieren las oficinas que hoy siguen siendo la Sede Central de SADA en la Av. Rivadavia 717 8° Piso de la Ciudad Autónoma de Buenos Aires. Un lugar emblemático y estratégico a sólo dos cuadras de la Plaza de Mayo y la Casa de Gobierno, que supo ser un punto de visita obligado de todos los apicultores que viajaban a la ciudad de Buenos Aires y pasaban por la Sociedad para actualizarse de las novedades de la apicultura a nivel mundial.

En el año 1972 la Sociedad adquiere el predio en el Barrio La Gloria de Pontevedra, provincia de Buenos Aires. Allí emplaza su Apiario-Escuela, que luego con el paso de los años va dotando de aulas, dormitorios, prooveduría, buffet y parrillas. "La Gloria" comienza a ser un centro educativo de gran prestigio no sólo para Argentina sino a nivel mundial.

En 1973 por primera en Latinoamérica se celebra el XXIV Congreso In-

ternacional de Apicultura APIMONDIA Buenos Aires (Argentina), organizado por APIMONDIA y la Sociedad Argentina de Apicultores en el hotel Sheraton, Presidido por Oscar Schwint-Escalante, con una asistencia cercana a 1000 personas de diferentes partes del mundo, que tuvieron la satisfacción de cerrar el Congreso con una visita técnica a la ciudad de Chacabuco (Buenos Aires) donde recorrieron las instalaciones de Industrias Marinari y disfrutaron de un típico asado Argentino.

A partir del Congreso, la Sociedad junto con otras entidades apícolas comienzan a gestar nuevas formas de representación como fueron la Federación Argentina de Entidades Apícolas a nivel nacional y la Asociación Latinoamericana de Apicultura, precursora de lo que hoy es la Federación Internacional Latinoamericana de Apicultura (FILAPI).

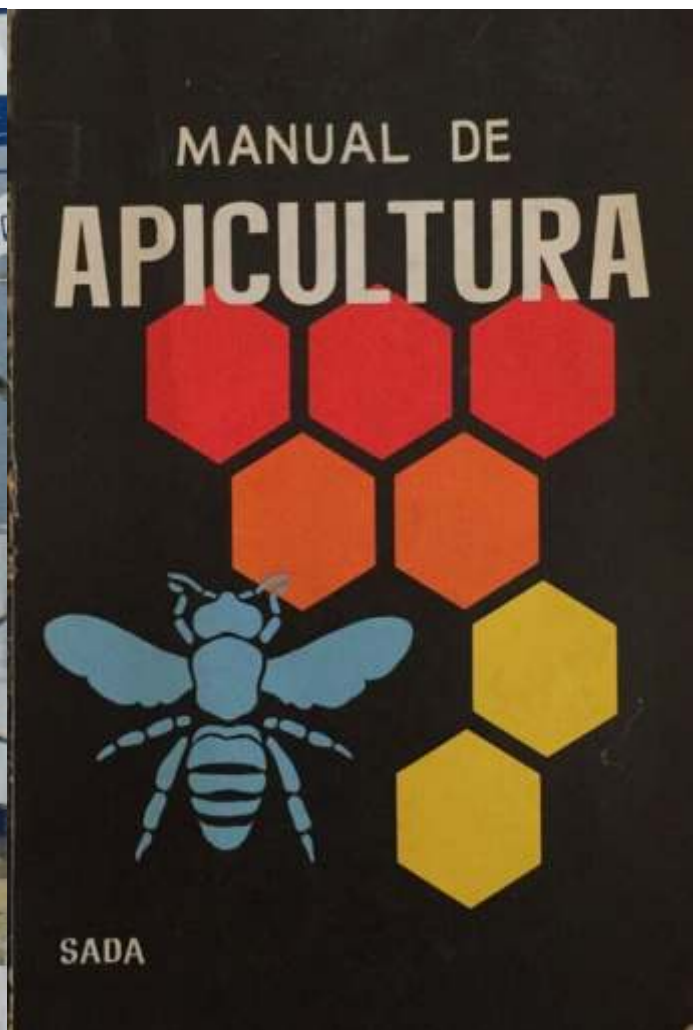
A su vez generan algunas acciones a nivel nacional, como la recordada campaña “Póngale miel a su vida y gane en Salud”, campaña de promoción del consumo interno de miel que logró aumentar el consumo en base a la participación de miles de apicultores que donaron 1 kg. de miel por colmena para financiar la campaña.

Durante los años 90 la Sociedad federaliza su conducción incorporando a dirigentes apícolas de importante trayectoria a su Comisión Directiva Nacional. Empiezan a surgir las exposiciones apícolas, donde propicia su realización difundiendo las mismas.

Luego de varios años de no participar en APIMONDIA, en el año 2001 participa del Congreso Internacional de Apicultura en Durban (Sudáfrica) y propone a la ciudad de Buenos Aires como sede, siendo elegida la ciudad Dublin en Irlanda.

Proponiéndose la organización del Congreso Mundial como uno de sus principales objetivos participa en el Congreso de Ljubiana (Slovenia) en el 2003 y no es favorecida, pero logra una importante interacción con los apicultores a nivel mundial. Asiste en 2005 a Dublin (Irlanda) ya por un equipo compuesto por Argentina, Chile y Uruguay que proponen en conjunto a la ciudad de Mendoza como sede. Si bien nuevamente no es favorecida como sede, en la Asamblea General de Socios de APIMONDIA, Lucas Martínez, Presidente de SADA es elegido como Vicepresidente de la Federación Internacional de Entidades Apícolas (APIMONDIA), siendo la primera vez que un representante de América llega a ser miembro del Consejo Ejecutivo de APIMONDIA.

En el 2006 junto al INTA decide organizar el Congreso Argentino de Apicultura, en la ciudad de Córdoba, participando muchos apicultores a través



del apoyo del Consejo Federal de Inversiones. Esta experiencia se repite en la ciudad de Mar del Plata (Buenos Aires) consolidando así un espacio de capacitación y debate entre apicultores, técnicos e investigadores apícolas de Argentina.

En 2007 y luego de tres intentos fallidos, la ciudad de Buenos Aires es elegida como sede del 42° Congreso Internacional de Apicultura APIMONDIA 2011. Para esta titánica tarea la Sociedad convoca no sólo al INTA, sino a todas las organizaciones nacionales y provinciales, generando un Congreso con una asistencia de 9.000 apicultores de 89 países con una exposición de 2950 metros cuadrados donde expusieron más de 160 empresas. A su vez, bate el record en presentaciones científicas llegando a más de 1.100, alrededor de 300 en forma oral y más de 700 posters. Como finalización del Congreso se realizaron 7 visitas técnicas, que por primera vez fueron de dos días de duración. Todo el armado, las conferencias, las mesas redondas, las visitas técnicas y la gran cantidad de voluntarios que participaron del evento, hace que hasta el día de hoy sea uno de los Congresos más reconocidos en la historia.

Sus dirigentes se esfuerzan por continuar representando, capacitando y difundiendo la apicultura. Han logrado sumar al predio La Gloria una sala comunitaria de extracción y fraccionado de miel. Por convenio con el Ministerio de Trabajo, Empleo y Seguridad Social de la Nación, la escuela de



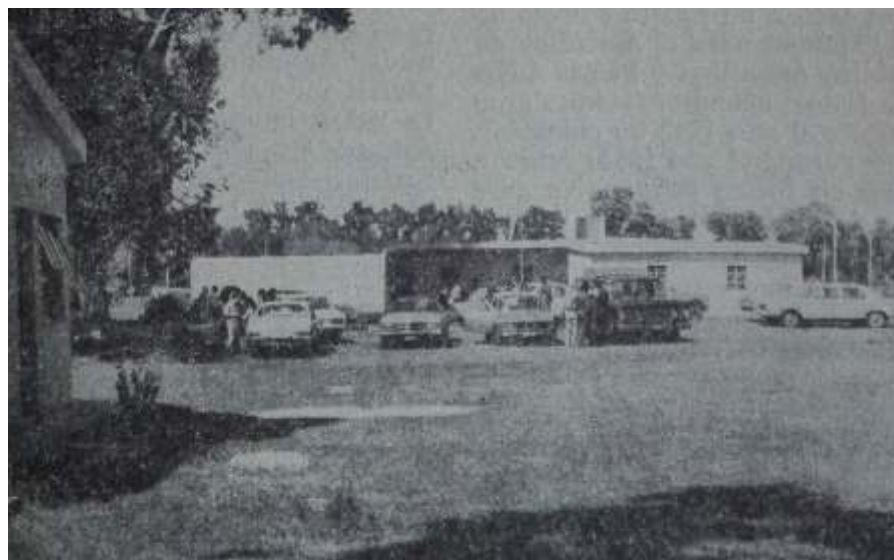
la Sociedad logra capacitar en tres años a más de 1.900 personas y apicultores en 9 sedes en diferentes partes del país, logrando así que la formación de los apicultores en Argentina sea un proceso constante.

En 2010 la Asamblea General Ordinaria de socios de SADA decide modificar su estatuto y conformar el Consejo Federal para nuclear a las entidades apícolas de las más diversas partes del país, para debatir y construir la política apícola argentina y la representación de los apicultores. Hoy el Consejo Federal de SADA nuclea a más de 25 entidades (algunas de ellas federaciones o consorcios que están integradas a su vez por otras entidades), logrando en conjunto una mayor comprensión de las problemáticas y de las líneas de acción que hoy necesitan los apicultores.

En 2008 la SADA participa de la fundación de la Federación Latinoamericana de Apicultores (FILAPI), espacio que comparte con entidades hermanas que en conjunto luchan por la sustentabilidad y desarrollo de la apicultura, organizando los Congresos Latinoamericanos que tuvo su sede en Argentina en el 2014 en la ciudad de Iguazú (Misiones).

Entendiendo que unos de los principales problemas que enfrenta la apicultura actual es el modelo agroindustrial impuesto en nuestro país, basado en los monocultivos y una excesiva cantidad de agrotóxicos, se desarrolla la Campaña Nacional de Protección de Colmenas para ampliar el grado de concientización de la sociedad en general, ya que es una lucha que debemos realizar en conjunto.

A 80 años de su creación la Sociedad trabaja con los apicultores de las regiones más recónditas de nuestro país. Su escuela, de excelencia, es reconocida a nivel mundial. Su revista, que luego de 634 números editados en forma ininterrumpida, sigue transmitiendo los pensamientos de los apicultores, más allá de su contenido técnico, científico y de divulgación. Sus dirigentes continúan sumando trabajo para ensanchar las líneas de acción de sus pioneros fundadores, quienes hace 80 años, en el comedor de una casa prestada comenzaron a escribir esta historia con los apicultores como protagonistas y dueños de su destino.



SADA participó del avant premiere del documental “Viaje a los Pueblos Fumigados”,

último trabajo del cineasta y senador Pino Solanas.

Una película que llevó algunos años de trabajo, trabajo discontinuo dado que se realizaba en los tiempos libres del Senador y con un presupuesto mínimo. De una mirada cruda y que aborda la realidad del modelo agrícola-ganadero, mostrando cómo afecta día a día lo máspreciado que tenemos: nuestra vida.

Universidades, laboratorios, grupos ecológicos y expertos en medio ambiente acompañan el documental con testimonios y trabajos científicos avalados por los más prestigiosos organismos internacionales.

Solanas recorre toda la extensión del territorio argentino, mostrando que no sólo está intoxicado un chacarero o un productor agrícola, sino también los ciudadanos urbanos que no tienen contacto con la producción agrícola debido al consumo de los productos que se elaboran a base de un paquete agro tecnológico que se basa en tóxicos que hacen daño a la salud. Malformaciones congénitas, cáncer, hipotiroidismo y otras enfermedades son provocados por los agrotóxicos.

Para ilustrarlo, él mismo se realizó un análisis en un laboratorio especializado en detección de pesticidas, fungicidas y metales pesados de la ciudad de Mar del Plata, donde se le encontraron altas dosis de metales pesados como la presencia de glifosato en orina.

La deforestación para la producción de monocultivos es otra consecuencia de este modelo. Existen grandes extensiones de montes nativos de Chaco, Salta, Jujuy, Santa Fe, etc. Que son desforestadas para la producción. Talas indiscriminadas que hacen que las inundaciones y los desastres ecológicos sean productos de este modelo agroindustrial incompatible con los ciclos de la naturaleza, contribuyendo así al cambio climático.

Otra consecuencia, desde que se implantó este modelo, es la migración de los trabajadores del campo por la pér-

dida del trabajo genuino. Hoy se ven pequeños montes donde quedan las casas abandonadas (las taperas) de familias enteras que se van al pueblo arrendando sus tierras a los grandes pulcs de siembra.

Se pierde la biodiversidad, ya no quedan pájaros, flores silvestres, ya no hay más insectos. Grandes extensiones de una Marea Verde se pierden en el horizonte con un solo tipo de planta: la soja.

Este modelo lleva a la desaparición de todas las especies y de la biodiversidad, durante años nos hicieron creer que sólo éste es el modelo sustentable. Sin embargo, hay estudios que indican que no lo es, que se puede producir de una manera cuidada.

La chacra complementaria, donde la rotación de cultivos, la producción ganadera y la apicultura están en armonía, y cuando el precio de un producto decae, la otra producción lo equilibra.

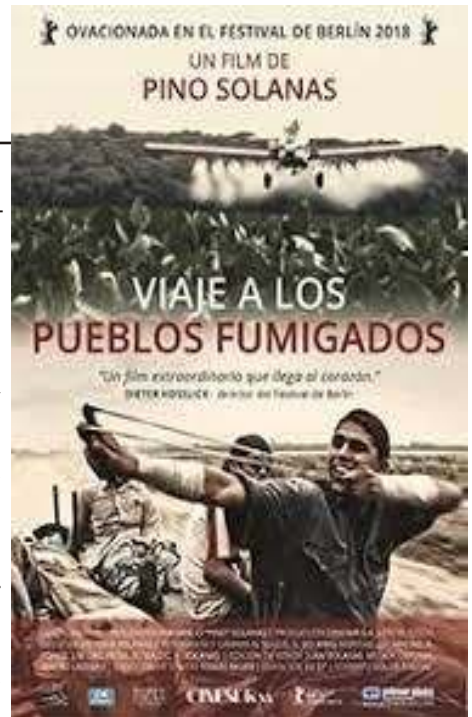
Varias organizaciones, agrupaciones y movimientos ecologistas están surgiendo, sembrando conciencia de que debemos elegir lo que comemos, que esto no es lo que queremos para nuestros hijos, ni para nuestros nietos, que es posible cambiar.

Como último mensaje transcribo las palabras de don Pino: "El modelo Agrotóxico, enferma y mata, pero todos llamamos porque la soja financia al estado".

Calla desde el Presidente, gobernadores, ministros, las cámaras empresarias, los sindicalistas hasta los medios de comunicación. ¿Hasta cuándo seremos complacientes con la muerte, sin metas de salud ni soberanía alimentaria?

Es hora de unirnos, en un proyecto que asegure trabajo, salud y alimento sano para el pueblo Argentino.

*Marcelo Maciel Araujo -
Vocal General Titular de SADA*



Mario Torres Aramburu



Gracias por todo lo que hiciste por la apicultura. No te olvidaremos. QEPD

“La apicultura puede garantizar la seguridad alimentaria con soberanía para tener una buena alimentación nutricional y mantener la salud de la población.”

Entrevista a Remmy González Atila, Gerente del programa PROMIEL de Bolivia

El desarrollo de la apicultura boliviana se entrelaza con la cosmovisión andina de cuidado a la Pachamama, un pensamiento colectivo que se transmite de generación en generación desde los tiempos más antiguos. De esta forma desarrollan un programa donde la apicultura es una actividad sostenible sobre las bases de la soberanía alimentaria.

Gaceta del Colmenar: *Estamos con Remmy Gonzáles Atila Gerente del Área Industrial, del Servicio de Desarrollo de las Empresas Públicas Productivas (SEDEM) dentro del cual está la empresa PROMIEL de Bolivia y queríamos que nos cuente cómo es hoy día la apicultura en Bolivia.*

RG.- En Bolivia hay una fiebre de la miel y de la apicultura. Se vive un momento de gran expectativa por parte de los productores del campo. Algunos que veían en la apicultura una actividad complementaria, hoy día se están dedicando a tiempo completo porque el Estado da garantías de un mercado seguro para su producción, un

precio que cubre los costos y que da rédito para cubrir sus demandas de familia y bienestar social. Eso significa que no nos hemos equivocado al crear esta empresa. Nos está sirviendo para salir de muchos problemas económicos de muchas familias del área rural.

G.C.: *¿Por qué el estado se ocupa de comprar la miel?, ¿para mantener al apicultor o manejan otras premisas?.*

RG.- Nosotros en el Estado Plurinacional de Bolivia, en nuestra Constitución se establece que debemos garantizar la seguridad alimentaria con soberanía para tener una buena alimentación nutricional y mantener la salud de la población. Para nosotros la miel, desde esta perspectiva, nos sirve para hacer prevención de problemas bronco-respiratorios. Con la miel hemos reducido en los niños de 4 episodios respiratorios al año a 1 o 2. Eso significa menos gasto económico, menos preocupación para la familia, la presencia del niño en el estamento educativo para que pueda desarrollar sus capacidades cognoscitivas, un niño en buen es-



tado de salud para hacer actividad física. Entonces, ha disminuido en un 50% este problema solamente a través del consumo de miel de abeja por una parte. Y esto es de interés nacional, que nuestras comunidades y nuestra juventud puedan desarrollarse como ser humano. Según hemos visto, las abejas cumplen un rol muy importante en la mantención de medioambiente a través de la polinización, entonces para nosotros las abejas son un baluarte para mantener la seguridad alimentaria en nuestro país.

Por otro lado, el apicultor se ha dado cuenta que al dedicarse a la apicultura su remuneración económica también satisface la manutención de la familia. En relación a todos estos ejes hemos planteado un modelo sostenible desde el punto de vista ecológico, social, de salud para poder desarrollar la empresa. Y para hacer un trabajo eficiente hemos buscado toda la problemática de los apicultores para darle respuestas en sanidad, innovación, capacitación, asistencia técnica y financiera. Los apoyamos con insumos que cancelan





con miel que es lo que requerimos como Estado para atender el subsidio materno-infantil (todas las mujeres embarazadas hasta el año de lactancia tienen incluido dentro del plan la provisión de miel) también para el desayuno escolar, aunque aún no pudimos cubrir la demanda nacional.

G.C.- *Es muy interesante porque manejan términos claves que actualmente están en discusión como “Soberanía Alimentaria” y ustedes a través de esto los impulsa a cerrar el círculo produciendo su propio alimento. ¿Qué es lo que llevó al Estado a asumir este programa?, ¿pasa lo mismo con algún otro producto?*

RG.- La soberanía alimentaria en nuestro país es un complemento de la seguridad alimentaria. La seguridad se ocupa de que un alimento sea inocuo, accesible pero eso lo puedes comprar. Pero cuando hablamos de soberanía hablamos de que sea sostenible en el tiempo. Para los bolivianos hablar Soberanía significa que nosotros decidimos qué producimos, cómo lo producimos, qué comemos, en qué cantidad lo comemos, por qué comemos. El Estado

te da las razones para consumir un alimento y tú decides soberanamente. Por eso el apoyo y fomento a la producción. Sabes que para nosotros, que la apicultura contribuya al medioambiente es muy importante porque nosotros cuidamos a nuestra Pachamama, nuestra Madre Tierra. Con la apicultura hay movimiento económico, generación de empleo entre otros. Pero no solamente con el mercado de la miel sino que está pasando lo mismo con la quínoa, la castaña, los frutales, los lácteos. Pero en todos los rubros estratégicos y que consideramos que sirven para garantizar la alimentación que va a contribuir a que la población boliviana esté sana, con energía para hacer su actividad diaria.

G.C.- *¿Cómo está Bolivia en cuanto a producción y consumo de miel?*

R.G.- Se producen 1500 toneladas y son consumidas en su totalidad, aunque si calculamos en relación al porcentaje internacional de 200grs. estamos consumiendo menos de lo que deberíamos, pero no tenemos la cantidad de miel suficiente. La gente no se anima a importar por la duda a que la miel

sea buena. Producimos nuestra propia miel porque garantizamos calidad y eso es parte de nuestra soberanía.

G.C.- *¿Cuáles piensas que serán los próximos desafíos del programa?*

RG.- Como empresa, ahorita estamos apuntando a tener mayor producción y a lo que ya estamos produciendo, estamos buscando la certificación ecológica, para que la población tenga la certeza de que lo que está consumiendo está garantizado. No te olvides que estamos alimentando a nuestros niños, lo más especial que uno puede tener. Y también para que el productor empiece a producir con buenas prácticas manufactureras. En retribución a ese esfuerzo el Estado lo apoya con otros Programas y Proyectos como accesibilidad caminera, postas sanitarias, escuelas, para lograr una convivencia más cercana en relación a los apicultores.

G.C.- *Muchas gracias Remmy por tu tiempo y conceptos, queremos desearte que siga adelante esta empresa con un gran proyecto de apicultura que creemos muy innovador y auténtico para la población en general, no sólo para los apicultores.*

R.G.- Los agradecidos somos nosotros de darnos la oportunidad de exponer la metodología de trabajo en Bolivia. Nosotros apuntamos hacia la seguridad y soberanía alimentaria, todavía exportar la miel no es nuestra prioridad pero estamos dispuestos a compartir nuestra experiencia, apoyados en la idea de que nuestra población debe recibir el mejor alimento para garantizar la energía necesaria para sus actividades de todos los días.

G.C.- *Muchas gracias* ■

10 y 11 de Agosto

2018

**EXPO
APICOLA
DOBLAS**

Contacto: Viviana Bravo

(2953) 492154/492079- (2954) 662439

vivianabravo@cosedo.com.ar

Facebook: Expo Apícola Doblás

Calidad. Cumplimiento. Garantía de futuro.

**FELICITACIONES
SADA POR ESTOS
80 AÑOS
LUCHANDO POR
UNA APICULTURA MEJOR**



CIPSA
honey

Ruta 188 Km. 225 ½ - Parque Industrial Lincoln - Buenos Aires - Argentina
Tel.: 02355-425105 / Cel.: 02355 15 455963 / Email: info@cipsa.com.ar

FESTIVAL POR EL DÍA MUNDIAL DE LA ABEJA

Autora: Emiliana Racigh Lazo

El día 20 de mayo fue declarado por la Federación Internacional de Asociaciones de Apicultura, el Día Mundial de las Abejas. Esta jornada se celebra en muchos países del mundo con el objetivo de divulgar la importancia de las abejas y sus beneficios. La idea de celebrar este día a través de un Festival surge de tener en Argentina una ocasión especial para reunir a los apicultores y ser parte como institución de una actividad mundial.

El domingo 20 de mayo se celebró el Festival por el Día Mundial de la Abeja en el apiario de la Escuela en Pontevedra. Muchas personas asistieron ese día acompañadas de sus familiares y amigos. El festival apuntó a ofrecer propuestas para apicultores y no apicultores, destacando el papel primordial que cumple la abeja en la agricultura y la protección de la biodiversidad que nos rodea. Además de un almuerzo compartido y música en vivo, se programaron actividades para los más chicos, un espacio de reflexión ambiental, ciclo de cortos, talleres de interés apícola y visitas al apiario.

daron un cálido momento cargado de alegría. El baile no se hizo esperar con rondas y chacareras. Por otro lado el Dr. O. Virgilito brindó una charla de cosmética apícola y apitoxina. Los presentes pudieron conocer diferentes maneras de elaborar y aplicar los productos de la colmena.

Taller de Bomba de Semillas. En este espacio los más chicos se acercaron a preparar bombas de semillas con sus propias manos. Entusiasmados, entraron en contacto con la tierra y conversaron acerca de la importancia del equilibrio entre flores y abejas. Las bombas de semillas agroecológicas fueron pensadas para ser arrojadas a terrenos baldíos o caminos, ser plantadas en canteros, macetas o patios de las ciudades. “De alguna manera plantar flores que alimentan a las abejas contribuye a evitar que desaparezcan.”

Luego del almuerzo se hizo entrega de los diplomas para los Protectores de Colmenas. La Campaña Protege una Colmena propone apadrinar colmenas con el objetivo de visibilizar el compromiso con el medioambiente y la biodiversidad en el planeta.



Durante el mediodía muchas personas se acercaron al apiario. Grandes y niños, vestidos con los trajes de apicultor, ahumadores prendidos y pinzas en mano abrieron las colmenas acompañados de tutores y recibieron una charla de introducción a la apicultura. El resultado de la actividad generó mucho entusiasmo ya que para algunos esta experiencia resultó ser el primer contacto con abejas.

Otra actividad esperada por varios fue el Taller de Elaboración de cerveza artesanal, dirigida por peritos ex alumnos de la escuela. Durante la charla todos los materiales para la elaboración de la cerveza se encontraron al servicio de las demostraciones y los presentes pudieron despejar sus dudas.

Compartimos parte de aquel soleado domingo disfrutando de la música en vivo. Ex alumnos músicos nos brin-

El festival dio lugar a un espacio de reflexión ambiental. Pedro Kauffman invitó a formar parte del debate sobre la biodiversidad y la ley de semillas. A partir de opiniones intercambiadas y anécdotas personales compartidas, pudimos dialogar acerca del modelo agroindustrial impuesto en nuestro país basado en el monocultivo transgénico. La pérdida de biodiversidad y el hábitat de nuestras abejas fueron nuestras preocupaciones puestas en común. Además el uso intensivo de agroquímicos en los campos orientó el debate a contemplar otras formas de producción, tal como la agroecología sustentable y la soberanía alimentaria.

Fue un domingo intenso de espacios compartidos y muchas sonrisas. Valoramos la presencia de todos aquellos que estuvieron presentes ese día y agradecemos a quienes hicieron posible el festival. Esperamos las abejas nos vuelvan a reunir próximamente!





INDERCO
MAQUINARIAS APÍCOLAS

más de
40
años
JUNTO AL APICULTOR

LINEA PARA PEQUEÑOS APICULTORES

BAT - E9

**Batea Escurridora
para desoperculado
con Extractor para 9
panales**
(incluye filtro y derretidor)



www.inderco.com.ar



PRENSA CH

Prensa Opérculo en frío
(incluye recipiente para cera)



PRESS-E16

**Prensa Opérculo con
Extractor para 16
panales**
(incluye recipiente para cera)



Reinas de calidad, la clave para una buena producción

Autores:

Julietta Merke (INTA Rafaela PROAPI), Romina Russo (Instituto de Genética INTA Castelar PROAPI), Miguel Vizinitini (Facultad de Humanidades y Ciencias de la Universidad Nacional del Litoral - INTA Rafaela - PROAPI), Cristina García (Facultad de Ciencias Agrarias Balcarce PROAPI), Silvia Lanzavecchia (Instituto de Genética INTA Castelar PROAPI), Graciela Rodríguez (INTA Hilario Ascasubi PROAPI), Emilio Figini (INTA Balcarce- PROAPI), Alejandra Palacio (INTA Balcarce- PROAPI), Alejandra Scannapieco (Instituto de Genética INTA Castelar PROAPI)

La reina es la base del éxito de una colonia de abejas. Su calidad involucra aspectos genéticos y ambientales. Esta nota aborda algunos de estos aspectos que han sido estudiados por el equipo del Programa Nacional Apícola del INTA (INTA PROAPI).

No exageramos si decimos que la reina es la base de la apicultura, ya que es la madre de todos los individuos de la colonia. De su genética dependerán las características y performance de la colmena, y de su capacidad de postura, la fortaleza de la colonia. Sin embargo, existen también otros factores, relacionados con el ambiente en el que la reina se desempeña, que deben ser tenidos en cuenta, tales como las condiciones sanitarias y nutricionales de las colmenas donde fueron criadas, y por supuesto las condiciones de las colonias que encabezan.

La edad importa

La edad afecta significativamente la calidad de la reina. El desempeño de la misma disminuye con la edad, y para evitar que haya una reducción en la postura es importante su recambio periódico. Hasta hace algún tiempo atrás, el recambio de reinas se producía naturalmente con la enjambrazón. Ante la disminución del potencial del ambiente, la enjambrazón ha pasado a ser un fenómeno cada vez menos frecuente. Ante esta situación es clave el rol del apicultor que planifique y ejecute un plan de recambio sistemático de reinas.

Este recambio debería realizarse cada uno o dos años (dependiendo de las características de la región y el manejo del apicultor) ya que permite mantener altos niveles de postura favoreciendo la población, sanidad y rendimiento de las colonias, y evita el recambio natural disminuyendo la pérdida de colmenas. Es importante realizar el recambio con reinas de origen conocido (resultado de procesos de selección y mejoramiento) y adaptadas a la región de producción.

La genética, también es clave

Las características genéticas que deseamos en una reina dependerán de los objetivos de producción y de la región. No existe una súper abeja que presente todas las características deseables y que se desempeñe de forma uniforme en todos los ambientes.

En Argentina llevamos adelante un Programa de Me-



joramiento Genético de abejas desde el año 1995. Los criterios de selección priorizados han sido: el comportamiento higiénico que ha permitido obtener abejas tolerantes a las enfermedades de la cría y evitar el uso de antibióticos; la prolificidad o capacidad de postura de las reinas (y en forma indirecta la producción); la mansedumbre que ha permitido manejar las abejas de manera confortable aún en regiones subtropicales; y más recientemente la tolerancia a varroa que nos ha permitido obtener abejas adaptadas a ciertos climas que solo reciben tratamientos orgánicos en forma estratégica. La selección se ha llevado a cabo en diferentes ambientes -teniendo en cuenta en el esquema selectivo- la adaptación de cada material a su ambiente particular.

Para complementar los importantes logros que se alcanzaron en el mejoramiento genético apícola, el PROAPI está aplicando herramientas genético-moleculares que permiten identificar, sobre materiales seleccionados por su alto comportamiento higiénico y tolerancia a Varroa, los genes responsables de estas características. Examinando estos genes podemos, por ejemplo, encontrar marcadores que nos ayuden a la selección genética asistida. De esta forma se puede determinar, en forma rápida y segura, cuáles son las mejores colmenas para ser incorporadas a un programa de mejoramiento, evitando ensayos y mediciones a campo que consumen mucho tiempo y esfuerzo.

Los resultados obtenidos son promisorios. Se logró identificar algunos de estos genes que resultan estables entre distintos materiales, es decir, que podemos asociar la expresión del gen en cuestión y el nivel del comportamiento higiénico de una colmena determinada, y que esto se cumple para colmenas de distintos orígenes, de distintos fondos genéticos.

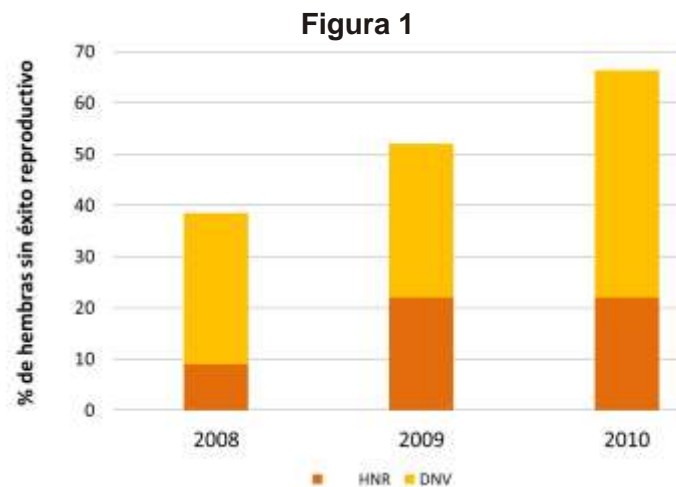
La genética como aliada contra varroa:

I) Comportamiento Higiénico y VSH

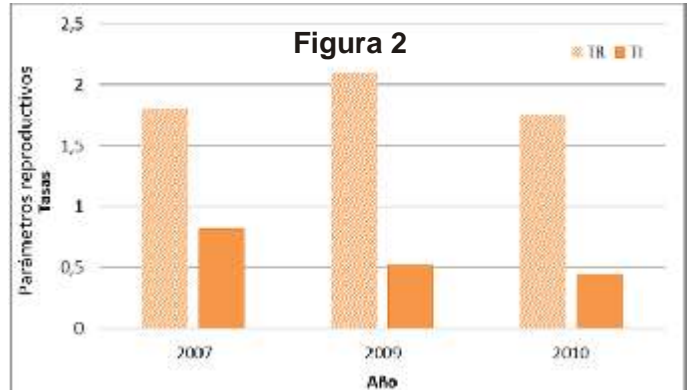
Existen diversos mecanismos comportamentales por los cuales las abejas pueden desarrollar una relación parásito-hospedador estable con Varroa. Diferentes combinaciones de factores tales como el genotipo de la abeja, la adaptación de la Varroa y el ambiente en el que se encuentran las colmenas, pueden derivar en la tolerancia, o aún, en la resistencia al parásito.

Para estudiar esta problemática, desde el año 2005, el PROAPI, a través del MeGA evalúa, selecciona, multiplica y monitorea colmenas de abejas europeas de genética local, comercial y de alto comportamiento higiénico en diferentes regiones agroecológicas.

Se logró obtener poblaciones de abejas de haplotipos europeos que, bajo condiciones de clima templado y manejo productivo convencional, sobreviven sin tratamiento acaricida. Estas colmenas presentan comportamiento higiénico (CH) superior al 90% y alto porcentaje de hembras de Varroa con descendencia no viable (Figura 1). Esto repercute en el éxito reproductivo del parásito que disminuye su tasa de incremento poblacional (Figura 2).



Porcentaje de hembras sin éxito reproductivo (HNR) debido a la presencia de descendencia no viable (DNV) en colmenas seleccionadas (tolerantes). Se observa cómo se incrementan estos parámetros en los diferentes años de evaluación. Extraído de Merke, 2016.



Parámetros reproductivos promedio, tasa reproductiva (TR) y tasa de incremento (TI) de las poblaciones del parásito durante el otoño en colmenas seleccionadas (tolerantes). Extraído de Merke, 2016.

Los resultados de la evaluación del Comportamiento Higiénico Sensitivo a Varroa (VSH, por sus siglas en inglés Varroa Sensitive Hygiene) realizada en estos materiales a partir del año 2016, indican que las abejas de colmenas tolerantes son capaces de detectar, desopercular y limpiar selectivamente las crías parasitadas con ácaros que ponen huevos, ignorando aquellas celdas con parásitos no reproductivos. De esta manera, las colmenas VSH presentan altas proporciones de ácaros infértiles y así, el crecimiento poblacional del parásito en éstas se ve limitado. Si bien un alto porcentaje de CH no explica necesariamente el comportamiento VSH, en promedio, las colmenas VSH presentan niveles de CH de 90%. Además, las colmenas que presentan VSH iguales o mayores a 80% poseen la capacidad de mantener niveles bajos de infestación del ácaro, probablemente controlando activamente su reproducción.

En línea con los genes marcadores detectados que están relacionados con el CH y que incluyen la capacidad de las abejas de detectar olores específicos, se avanzó en detectar las señales olfativas que pueden ser registradas por las abejas para iniciar este comportamiento hacia el ácaro y que permiten que la abeja diferencie entre celdas sanas y enfermas. Ha sido posible identificar los compuestos químicos principales que caracterizan ese “olor a cría parasitada”. En particular, no solo la cantidad, sino la calidad de estos compuestos cambian producto de la parasitación de la cría. Estos compuestos generan información valiosa sobre las vías que desencadenan el comportamiento higiénico, y además podrían ser usados para aumentar el nivel de este comportamiento en colmenas sanas.

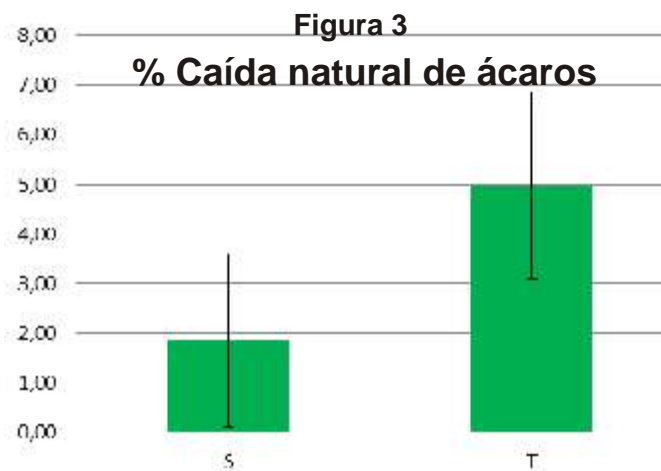
II) Comportamiento de Grooming

Además del comportamiento higiénico existen otros comportamientos de inmunidad social potencialmente seleccionables. Entre éstos se encuentra el comportamiento de acicalamiento (grooming, en inglés), que consiste en la limpieza y remoción de bacterias, hongos y parásitos depo-

sitados sobre el cuerpo de las abejas adultas.

En particular para *Varroa*, el grooming involucra el acicalamiento y desprendimiento del ácaro del cuerpo de la abeja, dañándolo en el proceso. Si bien este comportamiento es un mecanismo de tolerancia ampliamente documentado para la abeja oriental *A. cerana*, existe también una buena cantidad de evidencia que indica que los linajes africanizados de *A. mellifera* muestran un alto comportamiento de grooming, y que éste permite controlar las densidades poblacionales (foréticas) del parásito en las colmenas.

En Argentina, en el marco de la Red de Tolerancia, se avanzó en la identificación y caracterización de colmenas que resultan promisorias en cuanto a su tolerancia natural al ácaro. El estudio a campo de materiales locales, establecidos en INTA Reconquista, ha evidenciado que el grooming puede ser un comportamiento relevante para mantener las cargas parasitarias bajo un umbral de daño, aún en colmenas de genética europea. En particular, la caída natural y el nivel de daño al ácaro parecen ser las características diferenciales entre las colmenas tolerantes y las susceptibles estudiadas (Figura 3). Estas características pueden ser fácilmente medidas en el apiario mediante el uso de pisos técnicos, permitiendo identificar y multiplicar aquellas colmenas que exhiban alto comportamiento de grooming y tolerancia.



Principales características que se diferencian entre colmenas tolerantes (T) y susceptibles (S) y que son consideradas como medidas directas e indirectas de grooming. Extraído de Russo et al. 2016.

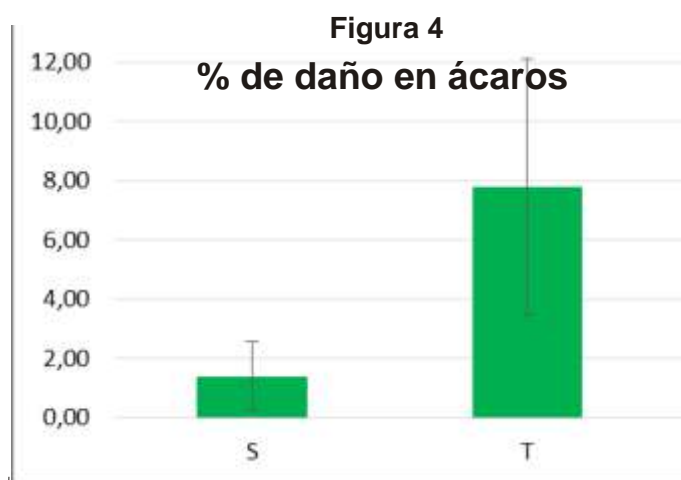
Material Vivo con garantía PROAPI

Para que esa genética obtenida en el MeGA-PROAPI llegue al productor, desde 1996 se inició el sistema de Aseguramiento para la producción de Material Vivo de calidad. A través de este sistema se han integrado empresas productoras de reinas, celdas, núcleos, paquetes de abejas que reciben la genética PROAPI. También aplican proto-

colos de producción que aseguran una adecuada nutrición y sanidad de las colmenas.

Estas empresas desarrollan sistemas documentales y manuales de procedimiento. Llevan registros que les permiten establecer la trazabilidad de los productos y calcular eficiencias de los procesos. Como parte del seguimiento del proceso de producción, estas empresas son auditadas dos veces al año por el PROAPI.

Por demanda de estas empresas y con el objetivo de profundizar en el control de calidad de las reinas fecundadas hemos avanzado en el estudio de la relación de los defectos que se detectan en las reinas inspeccionadas visualmente, su desempeño en las colmenas y las características de sus órganos internos (Figura 4). Estos resultados nos permiten elaborar una serie de recomendaciones a los productores de material vivo, para el descarte de las reinas fecundadas que presenten anomalías.

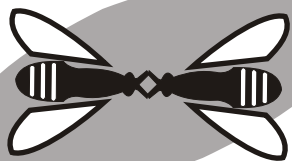


Principales características inspeccionadas en las reinas.

¿Cómo mantenemos y mejoramos esta genética?

Para el mantenimiento y mejoramiento de la genética seleccionada ha sido necesario implementar un sistema de cruzamientos controlados mediante el uso de inseminación instrumental que evita que todo el trabajo de selección y mejoramiento se vea afectado por el aporte de zánganos no seleccionados durante el vuelo de apareamiento de la reina.

Para evitar la consanguinidad y mantener varios alelos sexuales en la población, se ha implementado desde el año 2006 un sistema de cruzamientos en población cerrada. Este sistema ha permitido mantener 10 orígenes diferentes sin ingreso de genes externos a la población seleccionada y evitando los efectos indeseables de la consanguinidad. Los valores promedios de las características seleccionadas se han mantenido o mejorado durante este período. ■



Lujan Apicultura

de Mario y Fernando Pérez

Todo para la apicultura

COMPRA VENTA DE MIEL - CERA - TAMBORES
IMPLEMENTOS PARA APICULTURA
NÚCLEOS Y REINAS
SERVICIO DE HOMOGENEIZADO A 3ros BAJO NORMAS HCCP

Feliz cumpleaños
SADA!!!

Ruta 192 Km. 0,200 - cp 6700 - Luján - Bs. As.

Telefax: 02323-424049 / 424303 // cel: (011) 15 4145 9619 / 15 4147 9940

lujanapicultura@coopenetlujan.com.ar



APIARIOS FANONI

NUEVA ALTERNATIVA
cera estampada con celdas de
4,9mm

CERA ESTAMPADA

SAN MIGUEL

LA CERA DE APIARIOS FANONI

- Menor Tamaño de la celda, más crías y como consecuencia, mas abejas en la colmena
- Más temperatura y más sanidad
- Anticipación del nacimiento de las crías y extensión del tiempo de vida de las abejas

MAYOR DEFENSA DE LA COLMENA FRENTE A LA VARROA Y A OTROS PROBLEMAS SANITARIOS

Ruta 130 - km 37 - col. San Miguel - Entre Ríos - Argentina
www.cerassanmiguel.com.ar / apiariosfanoni@hotmail.com

03447-480722 / 03447-15513246

Horario de atención
Lunes a viernes de 8 a 13 hs.
Sábados de 9 a 13

DIVISIÓN APÍCOLA



STARPLASTIC CARO S.A.

Fábrica

Ruta 19 km 320 P. Ind. Mi Granja
C.P. 5125 - Córdoba
Tel/Fax: 0351 4917313

Sucursal

Ob. Maldonado 3249 B° San Vicente
C.P. 5006 - Córdoba
Tel: 0351 4558401 / 4571295



- * Fabricados en PVC CRISTAL y PET bajo estrictas normas bromatológicas y con tecnología de punta.
- * Cierre hermético con tapa inviolable.
- * Fácil llenado y embalaje.
- * Resistencia a golpes y estibes.
- * Impresión a dos colores.
- * Servicio de etiquetado autoadhesivo.
- * Resolución SENASA N° 906/94.

WWW.STARPLASTIC.COM.AR

Plan Estratégico Apícola

El Ministerio de Agroindustria de la Nación plantea actualizar la estrategia apícola de Argentina con vistas al 2030.

En 2006, un nutrido número de miembros del sector apícola argentino, participaron de la constitución del Plan Estratégico Apícola 2017, evaluando y definiendo la visión, misión, objetivos y acciones de la apicultura Argentina. Un plan que tuvo un buen comienzo, con una Alta Dirección representativa y con la firme intención de trazar un camino construido en base a acuerdos sectoriales, pero que lamentablemente fuera desactivado, ante un cambio de ministro en el 2010.

Luego de varios años, ante una nueva gestión de gobierno, que tardó en entender casi dos años que la estrategia anterior estaba al menos desactualizada, por no decir obsoleta, el Ministerio de Agroindustria de la Nación plantea reformular el Plan Estratégico Apícola (PEA) con vistas al 2030, señalando que “El PEA 2030 será útil en la medida que muchos actores del sector participen y a la luz de la situación y proyección actual, re-formulen el rumbo y las necesidades de la apicultura argentina para seguir desarrollándose y mejorando la calidad de vida de las personas y comunidades involucradas.” Un buen eslogan que nos quiere transmitir esperanzas a futuro sin explicar muy bien cómo vamos a superar el presente.

La metodología para reformular este nuevo plan se basa en dos instancias de participación. Por un lado talleres presenciales, separados en la cinco regiones apícolas del país (Noroeste, Noreste, Cuyo, Centro Norte, Centro Sur y Patagonia) donde los representantes de los organismos oficiales y apicultores deberán concurrir por sus propios medios, generando una asimetría entre los que pueden asistir por medios oficiales o por sus propios medios, situación que está generando una desigualdad de representatividad entre los actores públicos y privados. Por otro lado se plantea una consulta personal on line de la cual se participa a través de un link del ministerio.

Es básico que todo sector deba tener un Plan Estratégico y que el mismo sea construido por sus propios actores. También es lógico que todos queramos participar de la construcción de ese plan, ya que lo podremos sentir como nuestro y nos permitirá visualizar donde queremos ir, esto nos nutre y nos da algo de esperanza.

Ahora, ¿es oportuno plantear un plan a 10 años cuando la apicultura de nuestro país está sufriendo una de las peores crisis de la historia, con bajos promedios, mieles que no se pueden vender por residuos que los apicultores no podemos controlar y quienes debían proteger algo tan básico como el ambiente no solo no lo hacen, sino que acusan a los apicultores de no respetar las buenas prácticas, siendo responsables de que la famosa miel Argentina hoy pierda mercados frente a un jarabe de arroz, que no es miel pero es inocuo?.



Solamente desde que el Ministerio de Agroindustria planteó la reformulación del PEA al Consejo Apícola Nacional (31.03.2018) han pasado algunas cosas que determinarán más el futuro de la apicultura que el mismo plan, y paradójicamente, por la misma área del Ministerio que lo plantea. En menos de un mes se aprueba la alfalfa transgénica, se niega la suspensión precautoria de tres neonicotinoides prohibidos en Europa y el SENASA abre una consulta pública un proyecto de Resolución para "legalizar" la autorización de agrotóxicos (que ya se utilizan) en los alimentos considerados menores.

La Sociedad Argentina de Apicultores entiende que la creación de un plan estratégico no puede sino ser parte de una política pública. Las acciones sistemáticas, consecuentes y precisas del Gobierno Nacional, se dirigen a las antípodas del modelo de producción y desarrollo de una apicultura, sustentable en términos económicos, sociales y ambientales. Por lo cual, la ecuación inicial del PEA se ve frustrada antes de comenzar, resulta imposible sentirse parte de la construcción, cuando lo tangible es un modelo agroindustrial que desampara las economías regionales, olvida que detrás de cada colmena que desaparece, existe trabajo especializado y familias que pierden su sustento, y un ambiente que se degrada, y se envenena de forma irreversible.

Solo hay algo peor que no tener un plan, es tener uno que nos invita al precipicio. ■

"Estamos muy emocionados de que SADA nos acompañe en el Congreso"

La Sociedad Argentina de Apicultores fue invitada por la Secretaría de Agricultura, Ganadería, Desarrollo Rural, Pesca y Alimentación (SAGARPA) de México, para disertar en el Congreso organizado por la Asociación México Calidad Suprema AC, desarrollado entre el 6 y el 10 de noviembre pasado, en la ciudad de Mérida. Allí nuestros especialistas desarrollaron temas como: Producción y Conservación de Polen, Cría y Mejoramiento de Reinas, Producción de Jalea Real, Planificación Estratégica Apícola, Elaboración de Hidromiel, Cerveza y Vinagre de Miel.

Mérida es una ciudad muy antigua, con mucha historia europea y mucha tradición Maya, su cultura se vive en su gente y en las calles, denominada la antigua ciudad de T'HO. Nombrada Capital Americana de la Cultura, en sus noches hay música en vivo, se cierran algunas calles y los músicos callejeros tocan hasta altas horas.

La comida, la vestimenta, las casas, todo es muy colorido y cuidado. Una ciudad limpia y segura. Mérida es considerada una de las ciudades más seguras del mundo.

El evento fue organizado por la Asociación México Calidad Suprema A.C. y contó con la participación de varias autoridades y funcionarios de importancia. Su inauguración estuvo a cargo de la Lic. Lizeth Quintero, Directora General de México Calidad Suprema.

El estado de Yucatán, es un estado "Maya", originalmente apicultores de variedades de abejas sin aguijón, Meliponas, y actualmente más desarrollada la cría de Apis Mellífera. De hecho, en este estado se produce el 35% de la miel de todo México y una de cada cinco colmenas es de Yucatán. Buena parte de su producción es exportada a Europa y a los Estados Unidos de América, principal-

mente la miel extra blanca. La totalidad de las exportaciones del año 2016 fueron de 1600 millones de pesos mexicanos, posicionándose como el 8° lugar en la producción mundial de miel.

Un congreso con participación de 76 productoras apícolas de todos los estados de México como: Yucatán, Campeche, Sinaloa, Durango, Zacatecas, Chiapas, Veracruz, Chihuahua, entre otros.

Estados con gran variedad de floraciones y de climas de calurosos y húmedos a fríos intensos y prolongados, pasando por zonas selváticas, praderas y desiertos. La gran variedad de floraciones y su distribución como así también la intensidad de las mismas les permite en algunas regiones realizar hasta 8 cosechas, pudiendo diferenciar las mieles que hay en cada una de ellas.

De esta forma producen mieles monoflorales claras, con un valor mucho más alto que las mieles multiflorales. A las mieles multiflorales las quieren transformar y darle valor agregado desarrollando productos como hidromiel, cerveza y vinagres, para obtener así un crédito mayor. Es de desatacar que la miel multifloral se produce todo el año, las otras por períodos estacionales.



Caracterización de Mieles

Mieles de mezquite (*Prosopis laevigata*): Esta miel es muy usada para hacer hidromieles, en los Estados Unidos, varios productores de Mead utilizan el mezquite para sus elaboraciones. Habría que ver si no tenemos el mezquite acá en el norte pues es una variedad de *Prosopis* = Algarrobos y en el norte tal vez hay alguna variedad de similares características.

Miel de Acahual: Acahual amarillo, es una miel cremosa, es nativa de México.

Miel de Dzidzilché (*Gymnopus Floribundum Rolfe*): Es una planta muy melífera y de ella las abejas producen una miel muy rica.

Están trabajando mucho en el tema de la presentación de las mieles, en la diferenciación de las mismas, por ejemplo, cambiando los envases de plástico a vidrio y en la miel, colocando un pedacito de panal e inclusive, agregando una hoja del árbol de donde proviene esa miel.

Todos los temas tuvieron gran recepción, fue una jornada larga e intensa con mucha interacción de los participantes.

Lo que vimos de los grupos es que necesitan mucha



capacitación sobre manejo de colmenas y sobre la elaboración de los productos derivados como ser hidromieles y vinagres.

La cordialidad, atención, valoración del trabajo y reconocimiento de la apicultura argentina es destacable.

Me quedo con una frase que lo encierra todo "Estamos muy emocionados de que SADA nos acompañe en el Congreso".

Marcelo Maciel Araujo
Perito Apicultor Nacional - SADA
Meadmaker



FTP APÍCOLA
MAQUINARIA PARA MIEL. CERA. POLEN Y PROPÓLEOS
Agregue valor a su producción

Extractor 4 en 1
Medalla de oro
FILAPI 2014

Platón 5855 José C. Paz
Buenos Aires - Argentina
Tel: (54) 02320 437800 / 435745
Cel: (54-9) 11 5020 9265
E-mail: info@fpingenieria.com.ar -- www.fpingenieria.com.ar



ASERRADERO APÍCOLA



DON HUGO

FEDERACIÓN - ENTRE RIOS



Feliz cumpleaños SADA!!!

Compra de miel y cera

Carlos Teddy Rowbotham

Venta de insumos

Ruta 17 km. 212.8 - Balnearia (Cba.) - Casilla de correo N°7
cer@redcoop.com.ar

Tels: 03563-427004/427005 (oficinas) // 03563-15400622 (Teddy) // 03563-15400641 (Daniel)

Tel: 03456 659557 / 470392
AserraderoDonHugo@hotmail.com



[AserraderoApicolaDonHugo](https://www.facebook.com/AserraderoApicolaDonHugo)

Parque industrial
Federación (E.R)

NUEVO
TRATAMIENTO
CONTRA LA VARROA

Producto cooperativo desarrollado por:
Cámara de Apicultores Pampero **CAP**
Cooperativa de Trabajo Apícola Pampero Ltda.

Contacto comercial:
consignacionpampero@gmail.com
Asesoramiento técnico:
sanidadpampero@gmail.com
Teléfono: (0291) 4517875

Metalúrgica
CORTÉS

Tel/Fax: 02317-492236
metalurgiacortes@internueve.com.ar
www.metalurgiacortes.com

Productos:
*Extractor con eje horizontal
*Decantadores - Bombas - Bateas fundidoras - Centrifugas
*Desoperculadoras automáticas en frío o caliente

Avda. Saralegui 298 - cp 6505 Dudignac - Bs. As.

JV
CARPINTERIA APICOLA
de José E. Vallejos

Alzas standar
Alzas 3/4 y 1/2
Marcos - Pisos
Techos - Nucleros
Alimentadores

Ricardo Rojas 319
Concordia - Entre Ríos
Tel: (0345) 422-0475
vallejosjose@yahoo.com

www.carpinteriapicolajv.com.ar

Calidad Total
APIDAN
www.apidan.com.ar

Av. Tristán Cornejo 367
5141 Balnearia
Córdoba - Argentina
Tel: 03563 - 420896
apidan@redcoop.com.ar

**BUZOS
MAMELUCOS VENTILADOS
SOMBREROS IRROMPIBLES
Y VENTILADOS
GUANTES - CARETAS**

**COMPRA
DE MIEL**

Apícola

"El Manzanillo"

De Carlos Oddi y Flia.

**Más de 80 productos
de fabricación propia**

- *Material apícola en general
- *Compramos polen y propóleos todo el año
- *Envíos al interior
- *Ventas por mayor y menor

Av. Juan XXIII 842
(1832) Lomas de Zamora
Tel: (011) 4282 - 3389
apicolaelmanzanillo@yahoo.com.ar

La mejor protección para sus colmenas

Pinturas para Colmenas
PINTEGRAL M.A.
- Pinturas Epoxis (Aprobadas Senasa)

Envíos a todo el país!

Parque Industrial Chivilcoy
pinturas@pintegral.com.ar

Prov. Bs. As.
Tel: 02346 - 308479/308488

1° Tour Internacional Apícola Sudamérica 2018: Un camino de capacitación e intercambio entre apicultores trabajando por apicultores.

Así como en la edad media, los juglares o artistas iban de pueblo en pueblo alegrando a la gente, hoy un grupo de apicultores con vasta experiencia recorren diferentes ciudades de la Sudamérica andina llevando consigo sus conocimientos e intercambiando experiencias con los apicultores locales.

Una innovadora forma de capacitar, iniciativa de Jhonny Rojas, apicultor peruano que tuvo la oportunidad de trabajar en Canadá y luego migro a Australia para ser el manager de una empresa que hoy trabaja con 5.000 colmenas. A través de los tours intenta que los apicultores locales se capaciten y progresen en su vida con la apicultura como herramienta transformadora.

Sin lugar a duda estos encuentros tiene una gran aceptación, ya que ninguna de las sedes del tour tuvo menos de 150 asistentes, llegando a auditorios con más de 300 personas que demuestran gran interés, preguntando y debatiendo con los disertantes durante las conferencias. A su vez, debido a que la principal característica de los conferencistas es que son todos apicultores con experiencia, las ponencias nos poseen una línea monolítica de concepto sino que hay diferencias tanto en las técnicas de trabajo como en los elementos a utilizar.

Este es el Cuarto Tour para Perú, que en este caso unió las ciudades de Ayacucho, Cuzco y Huancayo, sumándose a una larga lista de ciudades peruanas que fueron sedes del Tour los años anteriores. Por primera vez esta experiencia se trasladó a las ciudades de Santa Cruz de la Sierra, Tarija y Cochabamba en Bolivia, Popayan en Colombia y Guayaquil en Ecuador para terminar en el "1er ENCuentro INTERNACIONAL DE TOURS APICOLAS 2018" en Lima (Perú), evento organizado por la Federación Peruana de Apicultores (FEPEAPI).

Los disertantes en esta primera versión del Tour Sudamericano están encabezados por Jhonny Rojas, su hijo Antonio Rojas (un joven emprendedor apícola que con



sólo 18 años ya posee 720 colmenas en alta producción de miel en Australia), Marco Antonio Muñoz (propietario de Apícola Elite, uno de los mayores criadores de reinas de México), Isabel Cuevas (apicultora argentina, de la Cooperativa Apícola Copap de Chaco y presidenta de la Fundación Mujeres Apícolas), el Ing. Jorge Pérez (FP Ingeniería, fabricante de maquinaria apícola y Perito Apicultor de Argentina) y Lucas Martínez (Perito Apicultor y Presidente de la Sociedad Argentina de Apicultores SADA). También acompañaron el Tour Efrain Valdivia, apicultor y Director de la revista apícola "Perú Abeja" y en Colombia se sumaron Raúl y Matías Zaffora de Indumentaria Cittadini de Argentina.

A este grupo de expositores rampantes se suman en cada sede expositores locales, como el Dr. Guillermo Salamanca Grosso en Colombia, el Dr. Geovanni Chamba en Ecuador, Remy González Atila de la empresa gubernamental PROMIEL en Bolivia y varios expositores que incluyeron a meliponicultores en Ecuador.

La organización local de cada evento recayó en diferentes apicultores, que contaron con un variable apoyo del gobierno local y entidades académicas, como el Municipio de Tarija, la Facultad de Agronomía de Santa Cruz de la Sierra y el Programa PROMIEL (Bolivia) o la Universidad Católica de Santiago de Guayaquil (Ecuador), donde el Ministro de Agricultura de Ecuador junto a la Rectora de la Universidad abrieron las jornadas de capacitación.





Cada país visitado presenta una realidad muy diferente en cuanto a la organización de los apicultores o el apoyo del gobierno local o nacional, pero todos comparten algunas similitudes como ser apiculturas en desarrollo y con grandes posibilidades de crecer, donde los promedios de colmenas por apicultor son bajos, con un mercado interno que demanda más miel de la que se produce (con valores entre 6 a 8 dólares el kilo como base), que inclusive importan miel para cubrir la demanda local. Donde a la vez hay un gran crecimiento en las hectáreas sembradas con Palta (aguacates) y arándanos, que necesitan miles de colmenas para polinizar, haciendo que la actividad se presente con un futuro prometedor.

El debate entre los beneficios y los problemas de trabajar con abejas europeas o africanizadas (mal denominada abeja local) es uno de los principales puntos de discusión en todos los encuentros. Si bien los disertantes enseñan diferentes técnicas de producción, muchas son imposibles aplicarlas con abejas africanizadas. Mucho también se discute sobre la tolerancia de este tipo de abejas a las enfermedades y plagas apícolas, sin embargo, en los dos encuentros que hubo prácticas se pudo observar directamente la presencia de Varro destructor que no llega a matar las colmenas pero le produce una pérdida de productividad, que junto con otras deficiencias, hace que el promedio de producción por colmena ronde los 12 a 15 kilos de miel por colmena.

Al haber pocos apicultores no existen grandes proveedores locales de materiales, maquinarias e implementos apícolas, por lo que algunas empresas fabrican en pequeña escala o importan gran parte de lo que comercializan.

Una característica sobresaliente es la existencia de gran cantidad de productos alimenticios, cosméticos y farmacéuticos hechos en base a productos apícolas. Desde cremas con apitoxina o cera de abeja hasta helados de propóleos, mora y miel o turroneos blandos de miel desarrollados por pequeñas o medianas empresas que comentan su gran aceptación en el mercado y el crecimiento de lo que ellos denominan “alimentos funcionales”, en contra posición con los alimentos chatarra.

Existe una gran variedad de regiones fitogeográficas con abundante flora, que en muchos casos aún no han sido

reconocidas, con bosques, selvas, mesetas y semi desiertos. Sin embargo, el problema de los pesticidas no les es ajeno, ya que muchos apicultores que poseen colmenas cerca de los cultivos han tenido problemas con los fungicidas en los bananos que se aplican en forma aérea, u otros cultivos como maíz, tomates, palta, etc., demostrando una vez más que el modelo agroindustrial es el problema más allá de lo que se cultive.

El desafío para estos países ya fue planteado durante el tour, la necesidad de unir a los apicultores de cada país con el fin de construir su propia identidad apícola, sin copiar modelos que tanto le llaman la atención como el de Argentina o Chile, sino tomando sus técnicas y experiencias, tanto positivas como negativas, desarrollando un mercado interno y buenos servicios de polinización para que el mercado apícola mundial no los supere y les imponga las normas de cómo deben hacer apicultura, integrándose a las organizaciones apícolas regionales como FILAPI, para construir en conjunto una apicultura Latino-americana sustentable que pueda definir su destino y tener su voz en APIMONDIA, ante los organismos internacionales.



La semilla ya fue sembrada, el desafío es cuidarla para que crezca y florezca, esperando que el efecto multiplicador y aglutinador no sea superado por la cotidianidad que nos rodea.

Por Lucas Martínez para Gaceta del Colmenar.

Durante un recreo del 1° Tour Sudamericano de Apicultura, tuvimos la oportunidad de entrevistar a su creador, el Sr. Jhonny Rojas, para que nos cuente su experiencia y motivación.

Gaceta del Colmenar.- ¿Quién es Jhonny Rojas?

Jhonny Rojas.- Soy simplemente un apicultor, que tengo una pasión muy fuerte por las abejas desde que empecé a trabajar con ellas. Tuve la oportunidad de salir de mi país y ver una apicultura muy grande, muy diferente y muy rentable en Canadá. Eso me abrió una visión de lo que no había observado en mi país, donde el apicultor es el pequeño campesino que tenía a las abejas como segunda o tercera actividad y no era una persona destacada y dedicada a la apicultura como creo que lo debe ser.

De ahí es donde nazco y pienso que la apicultura es muy importante para vivir y quiero transmitir a mi gente del Perú, donde entienden que la actividad apícola es secundaria para los hombres de campo y en realidad los apicultores no somos eso, los apicultores somos personas muy importantes. De ahí nace la idea del tour, para acercarnos a la gente de campo que muchas veces no tenía los medios para venir a la capital, para tener cursos y especializarse para poder dedicarse a esta tarea.

G.C.- ¿Podríamos decir que es una motivación personal, armar estos tours e invitar a que te acompañen otros apicultores con experiencia?

J.R.- Si, esa fue la idea, invitar apicultores que tengan experiencia y puedan compartirla con otros apicultores, de ahí sale el lema de apicultores trabajando por apicultores.

G.C.- A cada lado que vamos asiste una gran cantidad de gente y te agradece personalmente haber organizado el tour. ¿Porque piensas que pasa esto, de tanta gente tan agradecida?

J.R.- Creo que la apicultura ha estado muy cerrada tanto en Perú como en otros países de la región, que no han tenido la suficiente ayuda del sector de los apicultores con más experiencia o del estado trayendo apicultores o técnicos que nos capaciten, entonces llegar a los pequeños apicultores olvidados y decirles ustedes pueden y que nosotros somos simplemente apicultores, más allá de medir su posición económica o posición social ... cada uno tiene una vida muy diferente pero nos une una actividad, un sentimiento por las abejas y la gente al vernos que somos simplemente apicultores como ellos les hace sentir importantes y motivarlos diciéndoles, "sabes una cosa, tu puedes hacer lo mismo que nosotros hacemos y mejor" los hace sentir valiosos y la gratitud de ellos es inmensa, como lo podemos ver en cada encuentro. La gente te aprecia, porque de alguna manera vamos a su pueblo.



Jhonny Rojas motivando a los asistentes en Ecuador

G.C.- ¿Crees que esta actividad del tour va a marcar un antes y después en los países que están organizando estos encuentros?

J.R.- Creo que la actitud de los nuevos emprendedores ya nació, como es en el caso de Perú donde muchos jóvenes emprendedores están tomando esta actividad como un buen negocio, como una actividad que es bueno hacer y que es rentable. Si en Perú sucedió, es muy seguro que suceda en Bolivia, Ecuador o Colombia. Creo que esto del tour se va a consolidar en el futuro, con nuevas caras, nuevas personas que se unan a esta idea, creo que es algo abierto y es de todos los apicultores que tienen ese sentir de poder transmitir y compartir sus experiencias y no quedarse con el conocimiento sino que deben compartirlo.

G.C.- ¿Algún mensaje final para nuestros lectores?

J.R.- Gracias por la oportunidad de poder expresarme en esta importante revista y gracias por acompañarnos en este viaje. Nosotros vamos a seguir el camino de transmitir experiencias, espero poder contar los apicultores argentinos para que nos sigan compartiendo sus experiencias.

G.C.- Muchas Gracias por tu tiempo y conceptos. ■

Para publicitar en
Gaceta del Colmenar

comuníquese por cel.:
011-15 6712 3235

o por mail:

publicidad_gaceta@sada.org.ar
aldoasurmendi@hotmail.com



Grupo
SAN BLAS

Seguimos creciendo
para dar respuesta
a los productores



Gracias por confiar



ABEJAS REINAS SELECCIONADAS



EL SOL
CABAÑA APÍCOLA

Oscar Savagiotto

E-mail: apicolaelsol@hotmail.com
www.apicolaelsol.galeon.com

Tel.: 0260-4438323
Cel.: 0260-154588140
San Rafael - Mendoza - Argentina



APIPROMOTOR
MULTIVITAMINICO LÍQUIDO
Con proteína vegetal
SENASA N° 04/225



Af Apifey s.a. Establecimiento apícola El Amasijo
www.apifey.com.ar // ventas@apifey.com.ar - Tel: (011) 4382-5122



GERFER

insumos apícolas
maquinaria e indumentaria
E-mail: apigerfer@hotmail.com
f apigerfer
Tel: 011-1565-2572



BOBINADOS
SAUL

Producto Nacional
de una empresa argentina

- Fijador de cera en el marco
- Marcador de patente eléctrico para alza, cuadro, piso y techo
- Mezclador de jarabe "CICLON"
- Aplicador de Oxálico
- Trampa de apitoxina

Av. 3 de Febrero 409
Chivilcoy - Bs. As.
02346 - 430431
02346 - 15 525438
rebobinados@saul.net.ar

"No creo que los agrotóxicos vayan a terminar de un día para otro"

Con motivo de su visita a Buenos Aires nos reunimos con José Soares de Aragão Brito, Presidente de la Confederación Brasileira de Apicultura (CBA), para compartir puntos de encuentro y divergencia entre los modelos apícolas brasileiro y argentino.

Gaceta del Colmenar: - Sr. Aragao, ¿podría describir cómo se constituye la apicultura brasileira?

Aragao Brito: En el territorio brasileiro tenemos unos 250.000 apicultores que informan aproximadamente 3 millones de colmenas. Con una baja cantidad de colmenas por apicultor, unas 15 a 20 colmenas que representan al 75-80% de los apicultores brasileños. Una productividad media que va de los 18 - 19kg. a los 150kg., gracias al proceso migratorio.

GC: - ¿Los apicultores en Brasil producen miel para exportar o tienen un gran mercado de consumo interno, que proporción existe?

AB: - En relación al mercado hemos pasado principalmente al mercado internacional al que prácticamente se exporta la miel orgánica porque nuestro mercado tiene esa característica. Brasil tiene áreas agrícolas pero también áreas de extensión que permiten el desarrollo del mercado de miel orgánica.

GC: - Históricamente el sur de Brasil ha tenido un mayor desarrollo de la apicultura. Dado el gran aumento de la exportación de miel orgánica en los últimos años, ¿el norte de Brasil ha crecido en importancia?

AB: - La historia de la apicultura brasileira está relacionada con el sur del país: Paraná, Santa Catarina, Rio Grande do Sul. Yo no diría que es sólo cuestión de miel orgánica. De alguna manera nosotros tenemos una región norte que era típicamente seca con ciclos de lluvias de 60 días. Pero los apicultores tenemos un norte por explorar y estamos sabiendo: la región sudeste, centro este, nordeste, a la que pertenezco, hasta llegar al norte.

GC: - Brasil se ha caracterizado por ser un importante productor de propóleos de calidad reconocida, ¿cómo está esa producción? ¿Crece o se mantiene estable?

AB: - La producción de propóleos es característica del sudeste y se exporta en un 100%. Actualmente hay una planta característica de la región que se está desarrollando y produce propóleo rojo.

GC: - ¿Cuáles cree Ud. que son las principales problemáticas que hoy tiene la apicultura en Brasil?

AB: - Creo que el mayor problema que tenemos, y que yo discuto bastante, es el de la necesidad de crear un modelo asociativo. Creo que vivenciamos la fragilidad de un mo-



delo, no desde el punto de vista financiero sino que tenemos que empezar a pensar en algo que dé sustentabilidad. Hay que profesionalizar la cuestión, debatir bastante y madurar para acordar y continuar el desarrollo del modelo.

GC: - ¿Cómo caracterizaría a nuestra región?

AB: - Brasil, Argentina, Uruguay y Chile son países que producen hace mucho tiempo. Y debemos buscar un fortalecimiento, algo que nos dé sustentabilidad para no seguir cometiendo los mismos errores que cometemos hoy. Tenemos que encontrar alguna vinculación entre nuestras unidades representativas si no, no vamos a lograr nunca algo a nivel regional. Hoy cada país busca su espacio pero hay que encontrar un lugar más amplio para llegar a una situación beneficiosa para todos. Siempre parto de que las cosas se convierten en interesantes cuando son beneficiosas para todos, no sólo para mí. Debemos encontrar un modelo asociativo y no individual.

GC: - Y en particular, ¿cómo ve la apicultura argentina?

AB: - Con profesionalismo. Argentina tiene un desarrollo productivo, tiene un parque industrial desarrollado. Algo que me llama la atención es la unión de los apicultores argentinos. Los apicultores brasileiros están dispersos. Debemos comprender que la unión de las bases y el acompañamiento a la representación asociativa da un direccionamiento a la actividad. Hay que lograr el compromiso del apicultor dentro del desarrollo del modelo asociativo.

GC: - ¿Qué opinión tiene sobre el tema agroquímicos?

AB: - Este tema siempre se discute en Brasil, lo que falta es comunicación entre la industria de venenos del sector agropecuario, el sector apícola y las instituciones legisla-



Revisando colmenas junto a Efrain Valdivia (Perú) y Lucas Martínez en Apiario - Escuela "La Gloria"

tivas para arribar a un consenso. No creo que los agrotóxicos vayan a acabar de un día para otro, porque es un proceso lento en un mundo cada vez más demandante de alimentos. Y hay otro costado aún más preocupante que es la relación del apicultor con los dueños de las tierras donde colocan sus colmenas. Si no hay diálogo ese apicultor no puede sobrevivir. Es una gran responsabilidad y no puede haber radicalismos.

GC: - *¿Pero Ud. no cree que hay responsabilidad de los organismos estatales de control en relación a la aprobación de los agrotóxicos que matan a las abejas?*

AB: - Brasil es el mayor consumidor mundial de veneno. Y el veneno mata y está matando a las abejas. Pero pode-

mos minimizar esa mortandad si hay diálogo entre el productor rural y el apicultor. Así seguramente vamos a minimizar la mortandad de abejas por aplicación de agrotóxicos. Este es un problema serio de políticas públicas. Hoy hay productos prohibidos en Europa que están siendo aplicados en Brasil. Los productos además de matar a las abejas están matando a los seres humanos. Pero radicalizar no es la solución. Porque además de los productos aprobados hay productos ilegales que ingresan por la frontera. Además del desconocimiento sobre cómo aplicar correctamente el producto. Se necesitan mayores estudios de investigación y asistencia técnica.

GC: - *Muchas Gracias por su tiempo y conceptos.* ■

Como suscribirse a Gaceta del Colmenar y/o Asociarse a SADA

- Entrar en la página web de SADA (www.sada.org.ar) y descargar la ficha de socio o suscriptor.
- También puede enviar los siguientes datos por e-mail: Apellido y Nombre, teléfono y e-mail y fecha de transferencia y/o depósito y forma en la que ha hecho el pago.

Formas de pago:

- En forma directa a través de la web de SADA (www.sada.org.ar).
- Depósito en Cta. Cte. Del Banco Provincia de Bs. As. N° 84167 Sucursal casa central N° 1000
- Transferencia electrónica, CBU 0140007001100008416706 CUIT 30-6563763-8
- Pago Fácil, Rapipago o BaproPagos (deberá solicitar el código de barras correspondiente a informes@sada.org.ar).

De esta forma podrá abonar su cuota social, cursos, publicidades, etc.



Suscripción
Gaceta del colmenar
Anual (5 ediciones)
Argentina \$ 500.-
América U\$S 50.-
Resto del Mundo
U\$S 60.-

Asociarse a SADA
Cuota anual \$1000
(Incluye Gaceta)
Semestre \$ 550.-

Realice sus pagos a través de:





Laboratorio: gestión de muestras
Laboratory: sample testing



- **ALTOS ESTÁNDARES DE CALIDAD**
HIGH QUALITY STANDARDS
- **CAPACIDAD PARA OPERAR GRANDES VOLÚMENES DE EXPORTACIÓN**
CAPACITY TO EXPORT LARGE VOLUMES
- **SÓLIDA POLÍTICA DE CUMPLIMIENTO CONTRACTUAL**
SOLID TRACK RECORD OF CONTRACT COMPLIANCE

Cadena de valor para la **Exportación de Miel Argentina** *Value chain for **Argentine High Quality Honey Export***



Viamonte 773 - 6° B

Tel: (+54-11) 4325-0215

Toll free: 0800-66-NEXCO (63926)

C1053ABO Buenos Aires, Argentina

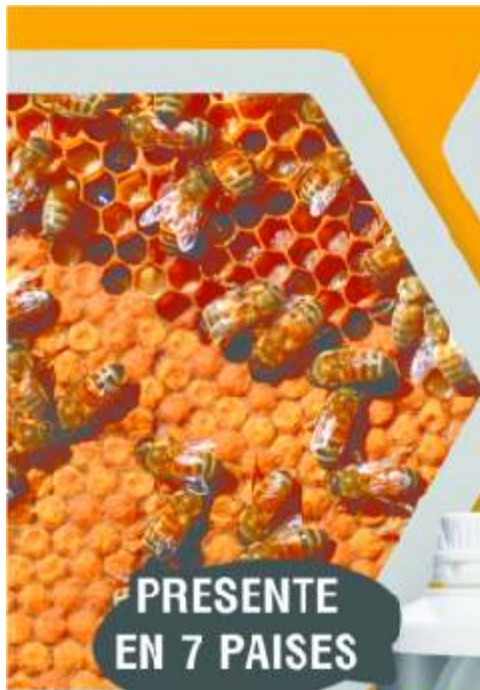
Fax: (+54-11) 4325-0218

E-mail: info@nexco-sa.com.ar

www.nexco-sa.com.ar



Depósito de almacenamiento 1
Storage 1



apilab

SANIDAD Y NUTRICIÓN VETERINARIA

**PRESENTE
EN 7 PAISES**



**LISTO
PARA USAR**



**ENVASE
ÚNICO**



**ESTIMULA
LA POSTURA**



**FAVORECE EL
DESARROLLO**

Beefood masa

**Suplemento Alimenticio
para abejas**



BeePower

**El promotor de crecimiento
de mayor potencia
en el mercado mundial**



**LISTO
PARA USAR**



**12 MESES
DE VIDA ÚTIL**



**ALTO
CONTENIDO
PROTÉICO**



**NO REQUIERE
REFRIGERACIÓN**

0810 333 8917

marketing@apilab.com

www.apilab.com